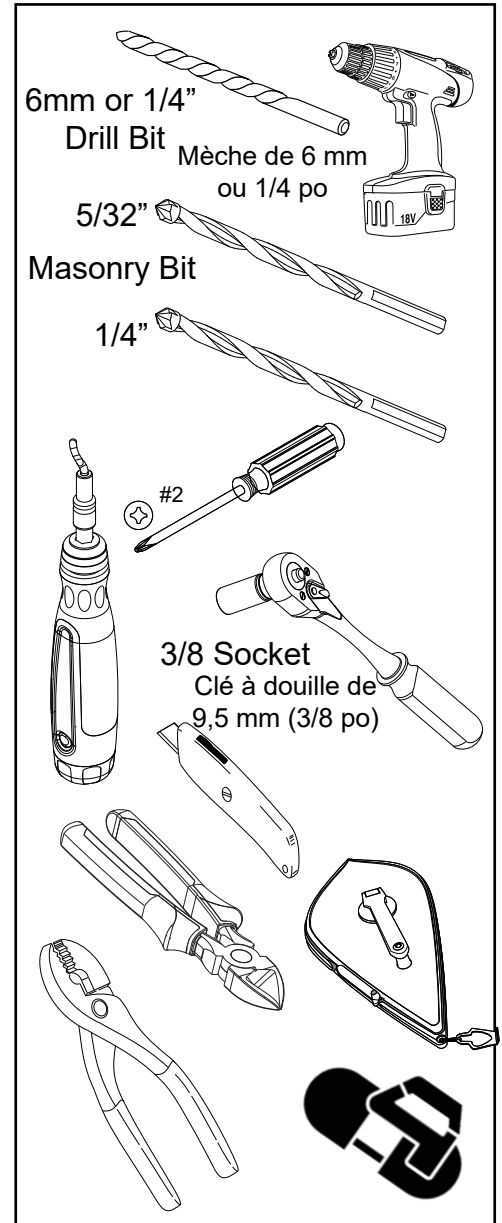
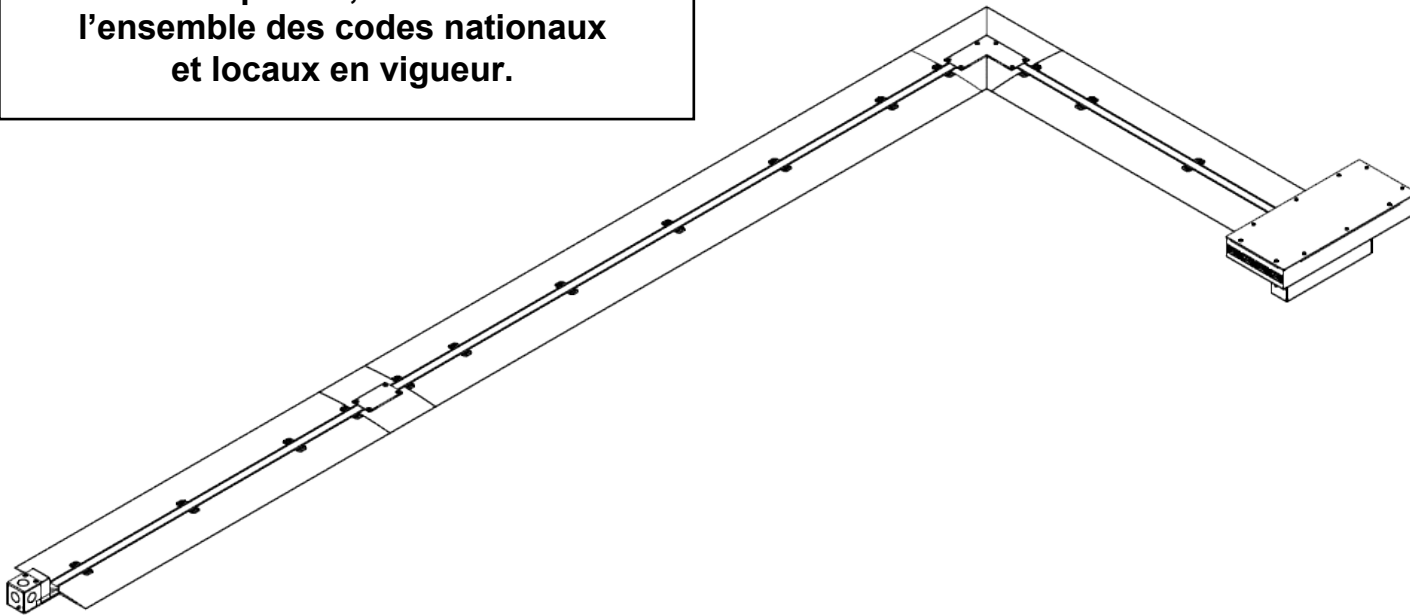


Thread Conduit Solutions Assembly Instructions

Instructions d'assemblage pour Thread Conduit Solutions

This product is to be installed by a licensed electrician in accordance with all national and local codes.

Ce produit doit être installé par un électricien qualifié, conformément à l'ensemble des codes nationaux et locaux en vigueur.



Steelcase®
Grand Rapids, MI 49501 USA



LISTED E129854
120V ~ 60Hz 20A

Made in U.S. with U.S. and imported materials

**MULTI-OUTLET ASSEMBLY
THREAD CONDUIT
SOLUTIONS**

24207202 rev A

Style #: Part #: Date: Lot:

⚠ WARNING		⚠ ADVERTENCIA		⚠ AVERTISSEMENT		
  	Risk of Fire or Electric Shock Read and install per Assembly Directions available on Steelcase.com: Anchor all parts per the Assembly Directions Connection to building electrical supply must be performed by licensed Electrician per local code.	Riesgo de incendio o electrocución Lea e instale de acuerdo a las instrucciones de montaje, disponibles en Steelcase.com: Asegure todas las piezas de acuerdo a las instrucciones de montaje La conexión a la alimentación eléctrica de la construcción debe ser hecha por electricista acreditado según el código local.	Risque d'incendie ou de choc. Lisez les directives d'assemblage et installez conformément à celles-ci, disponibles sur Steelcase.com: Fixez toutes les pièces, conformément aux directives d'assemblage. Le raccordement au réseau électrique du bâtiment doit être confié à un électricien accrédité, conformément au code en vigueur.			

24207402 rev A



Multi-outlet Assembly Fittings
Grand Rapids, MI 49501 USA
STYLE # SBRPPULLBOX For indoor use only

**POWERED FURNITURE
Thread Conduit Solutions**

**120-127V ~ 60Hz 20A
For Commercial Use Only**



LISTED
E510496



Style No:
Order:
MFG Date:

Steelcase®

Mfg. by Steelcase Inc.
Grand Rapids, MI 49501 USA
www.steelcase.com/patents

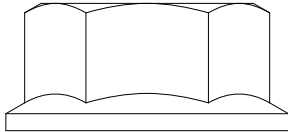
Instructions:
www.steelcase.com

Turn off all display/kiosk power before plugging/unplugging

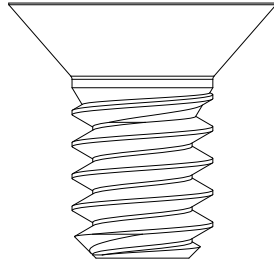
242081000 rev A

Hardware Quincaillerie

Nut - Flanged, 10-32,
Qty 8 or 4
Écrou : à bride, 10-32,
qté 8 ou 4

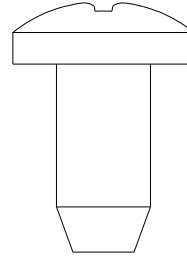


Screw - 18-8, Flat Hd
Qty 24
Vis : 18-8, tête plate,
qté 24



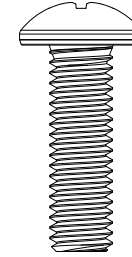
Screw - Tapping, Pan Hd,
Serr, 6-20x.250
Qty 24

Vis autotaraudeuse, tête
cylindrique, dentelée,
6-20 x 250; qté 24

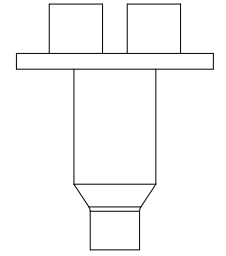


Screw - Thread Cutting, Round
Hd, Serr, 10-32x.625
Qty 2

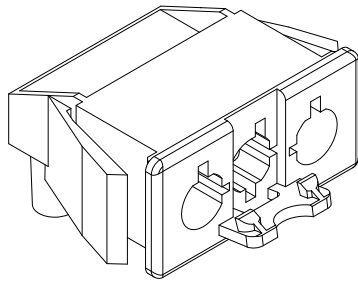
Vis à filetage coupant,
tête ronde, dentelée,
10-32 x 625, qté 2



Grounding Screw
Qty 1 needed
Vis de mise à la
terre, qté requise : 1

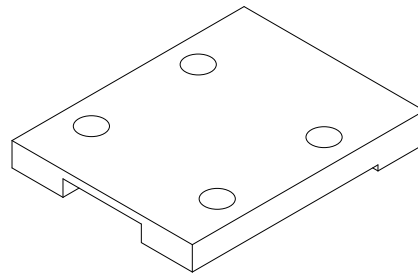
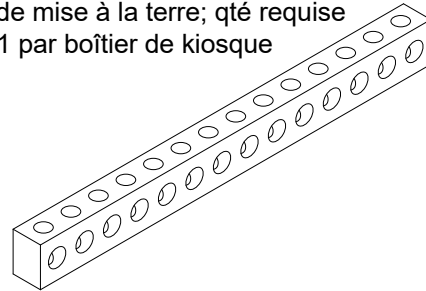


Device Connector
QTY 4 or 8
Connecteur d'appareil,
qté 4 ou 8

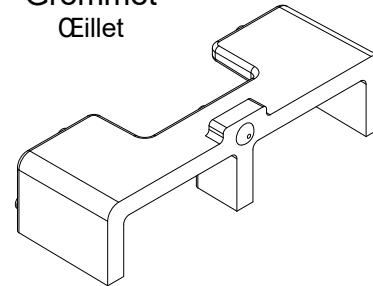


Grounding Bar
Qty 1 needed per
Kiosk Box

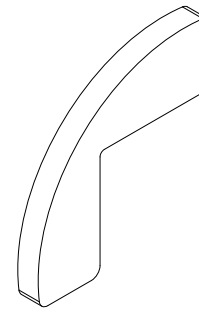
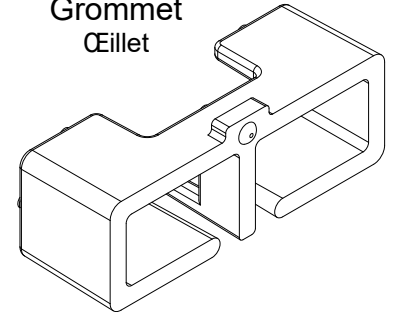
Barre de mise à la terre; qté requise
1 par boîtier de kiosque



Grommet
Œillet



Grommet
Œillet

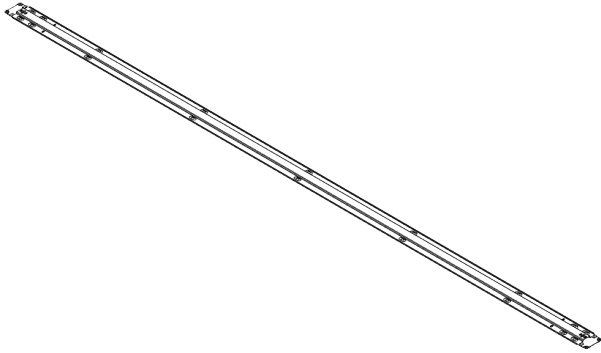


Provided Installation Tools: Drill Jig
Outils d'installation fournis : Gabarit de perçage

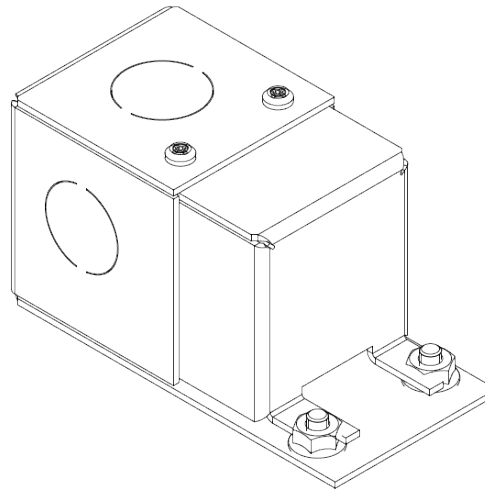
Corner Spacer
Entretoise d'angle

Reference Part List with Pictures Liste de pièces de référence avec images

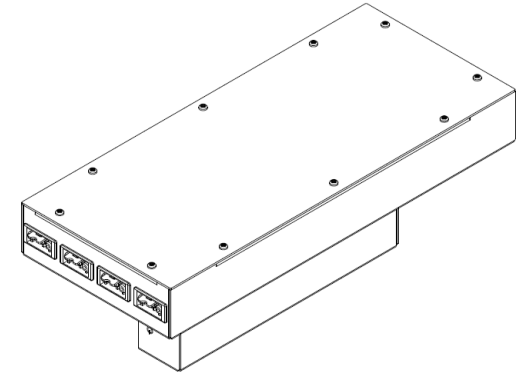
Conduit Channel (1 of 3 shown)
Rail de conduit (1 sur 3 illustré)



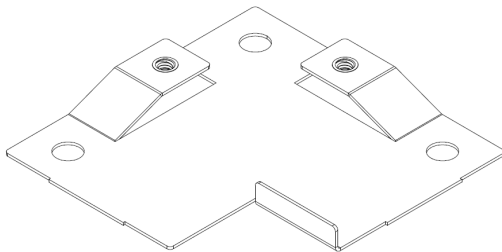
Pull Through Box
Boîte de tirage



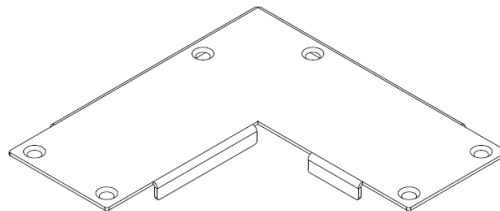
8 Circuit Kiosk Box
Boîtier de kiosque à huit circuits



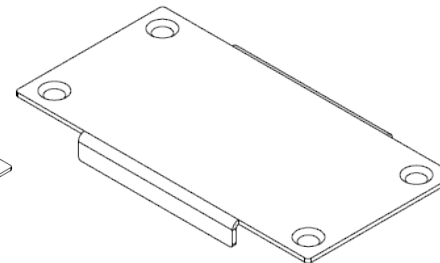
Corner Bottom
Coin inférieur



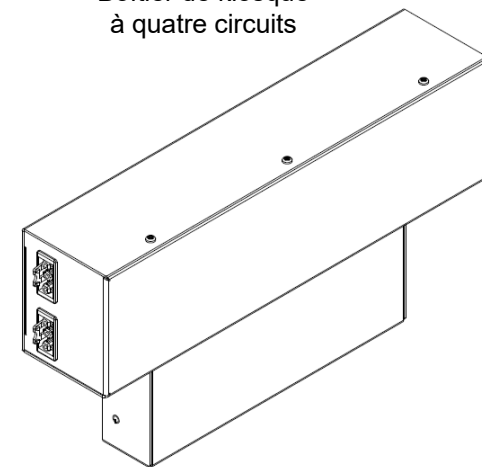
Corner Cover
Capuchon de coin



Inline Cover
Couvre-ligne



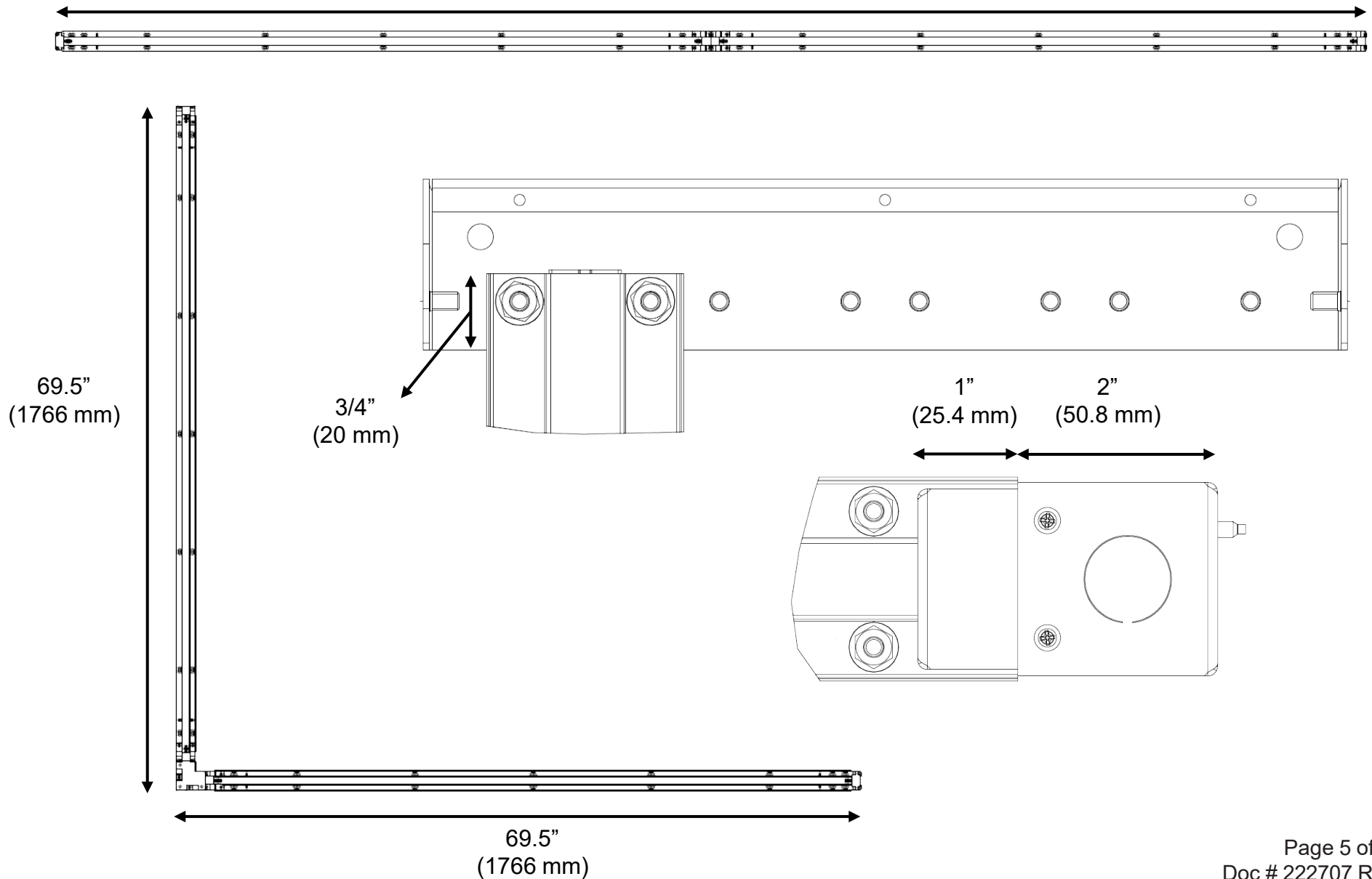
4 Circuit Kiosk Box
Boîtier de kiosque à quatre circuits



Reference dimensions for laying out the conduit channel track

Dimensions de référence pour la disposition du rail de conduit

133.2"
(3383 mm)

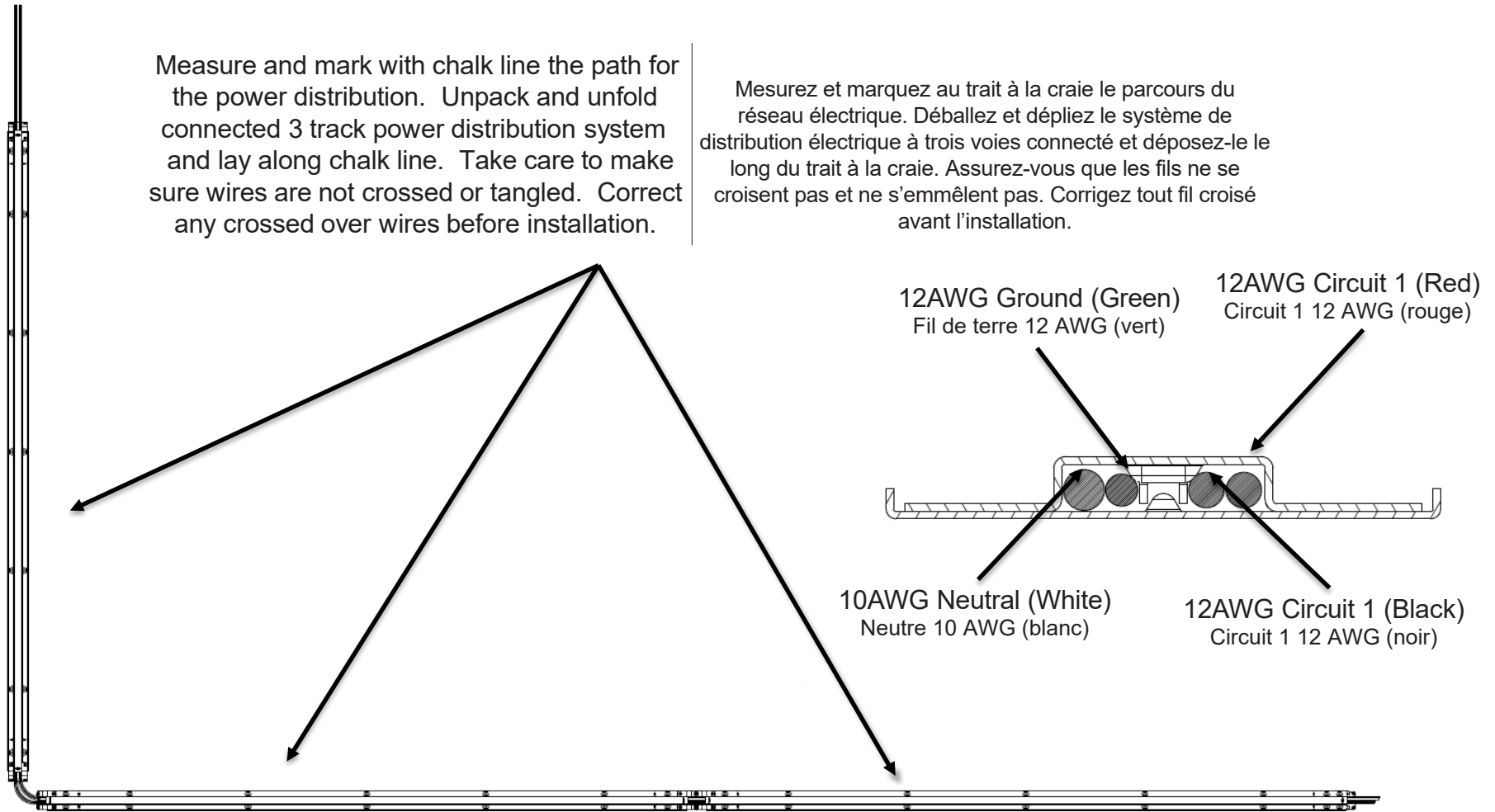


Mark path and unpack and lay out conduit channel track (15' track shown)

Marquez le parcours, déballez et disposez le rail du conduit
(rail de 4,6 m (15 pi) illustré)

Measure and mark with chalk line the path for the power distribution. Unpack and unfold connected 3 track power distribution system and lay along chalk line. Take care to make sure wires are not crossed or tangled. Correct any crossed over wires before installation.

Mesurez et marquez au trait à la craie le parcours du réseau électrique. Déballez et dépliez le système de distribution électrique à trois voies connecté et déposez-le le long du trait à la craie. Assurez-vous que les fils ne se croisent pas et ne s'emmêlent pas. Corrigez tout fil croisé avant l'installation.



Field Trimming End Of Conduit Track

Only the outside end of the end pieces of the assembly are allowed to be cut. When trimming is complete, the wires will protrude X" (minimum of 24") to support wiring in a junction box.

Slide the conduit channel down the length of wire but make sure not to slide completely off the wires.

Coupe sur place de l'extrémité du rail de conduit

Seule l'extrémité extérieure des pièces d'extrémité de l'ensemble peut être coupée. Une fois la coupe terminée, les fils dépasseront de X po (minimum de 609,6 mm (24 po)) pour soutenir le câblage dans une boîte de jonction.

Faites glisser le rail du conduit le long des fils, en veillant à ne pas le faire glisser complètement hors des fils.

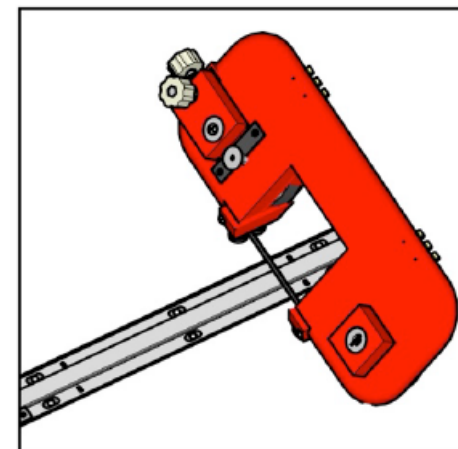
Cut the conduit channel and debur the cut end/opening before installing the grommet (see page 7).

Coupez le rail du conduit et ébarbez l'extrémité/l'ouverture découpée avant d'installer l'œillet (voir page 7).

Make the cut as close to perpendicular to the direction of the conduit channel as possible.
Effectuez la coupe aussi perpendiculairement que possible par rapport à la direction du rail de conduit.

Only the outside end of the end conduit channels are allowed to be cut
Seule l'extrémité extérieure des rails du conduit d'extrémité peut être coupée

Cut line X" from end
Coupez la ligne à X po de l'extrémité

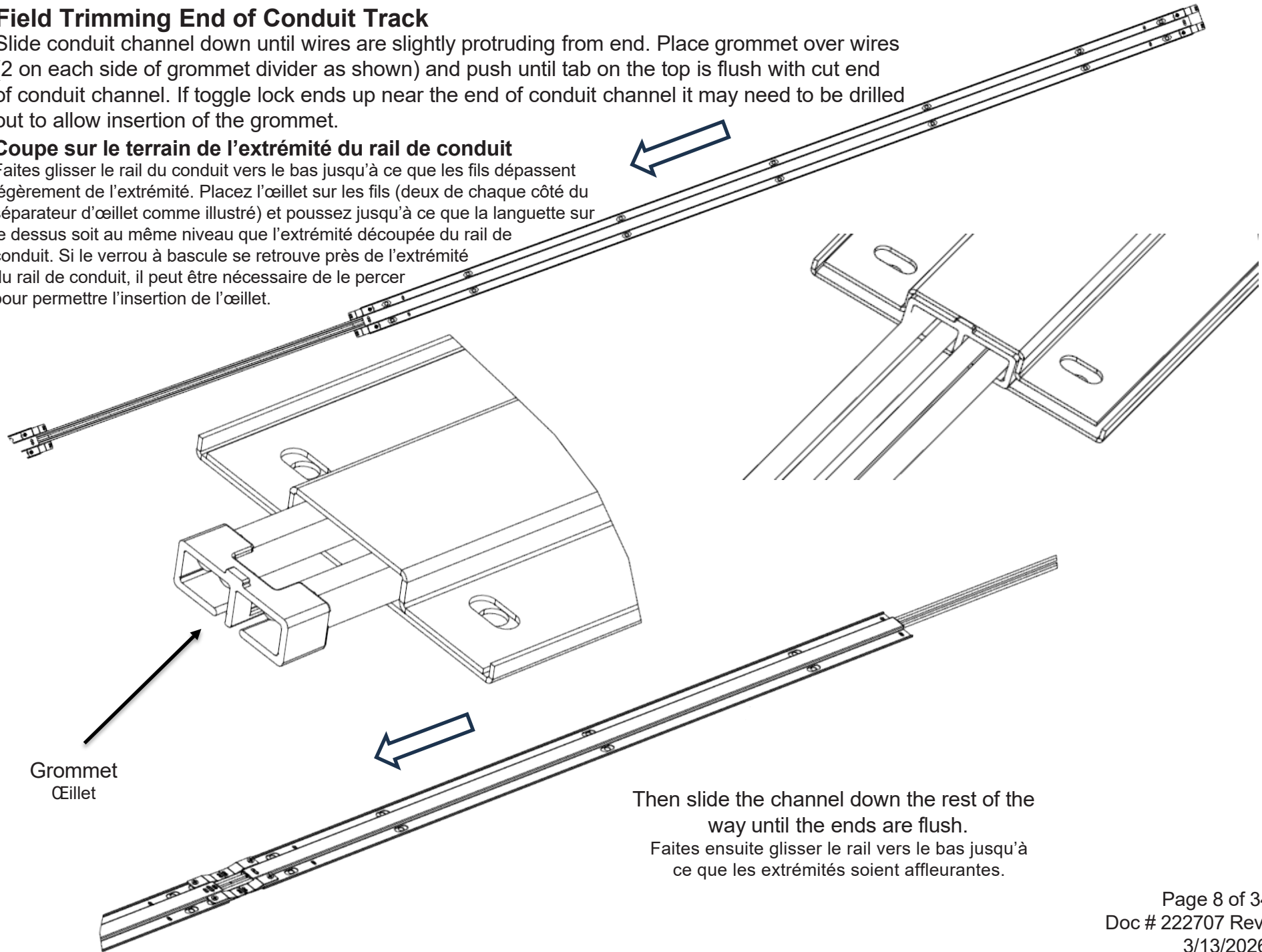


Field Trimming End of Conduit Track

Slide conduit channel down until wires are slightly protruding from end. Place grommet over wires (2 on each side of grommet divider as shown) and push until tab on the top is flush with cut end of conduit channel. If toggle lock ends up near the end of conduit channel it may need to be drilled out to allow insertion of the grommet.

Coupe sur le terrain de l'extrémité du rail de conduit

Faites glisser le rail du conduit vers le bas jusqu'à ce que les fils dépassent légèrement de l'extrémité. Placez l'œillet sur les fils (deux de chaque côté du séparateur d'œillet comme illustré) et poussez jusqu'à ce que la languette sur le dessus soit au même niveau que l'extrémité découpée du rail de conduit. Si le verrou à bascule se retrouve près de l'extrémité du rail de conduit, il peut être nécessaire de le percer pour permettre l'insertion de l'œillet.



Then slide the channel down the rest of the way until the ends are flush.

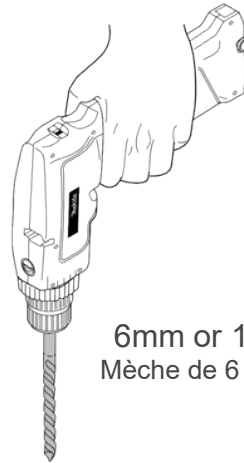
Faites ensuite glisser le rail vers le bas jusqu'à ce que les extrémités soient affleurantes.

Drill holes for pull through box cut end (with drill jig)

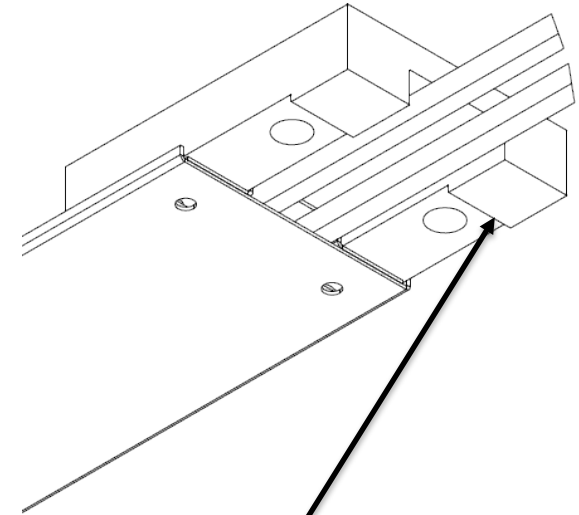
Percez des trous pour l'extrémité découpée de la boîte de tirage. (avec le gabarit de perçage)

Use drill jig to locate and drill (2) 6mm holes at dimensions shown below for attachment to pull through box. Use the holes highlighted in red for the pull through box cut end.

Utilisez le gabarit de perçage pour localiser et percer deux (2) trous de 6 mm aux dimensions indiquées pour la fixation à la boîte de tirage. Utilisez les trous surlignés en rouge pour l'extrémité découpée de la boîte de tirage.

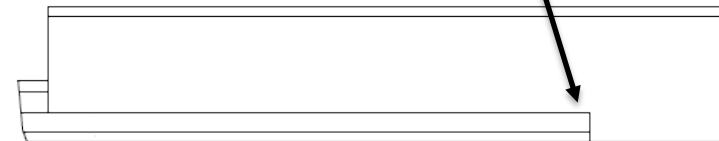
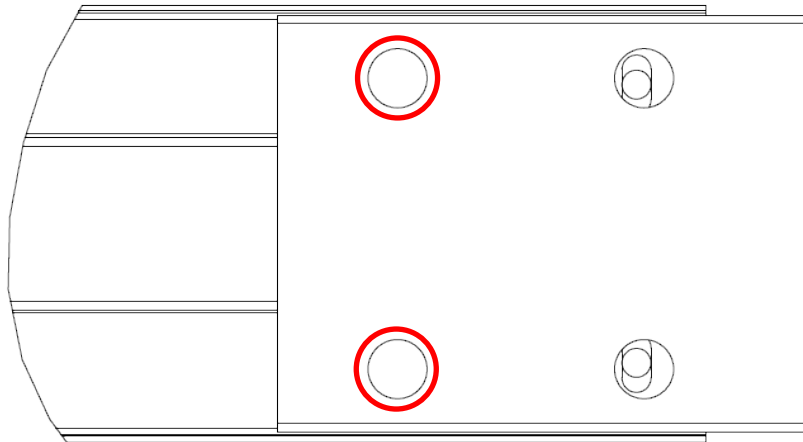


6mm or 1/4" Drill Bit
Mèche de 6 mm ou 1/4 po



Align this edge of the jig with the cut edge of the conduit channel.

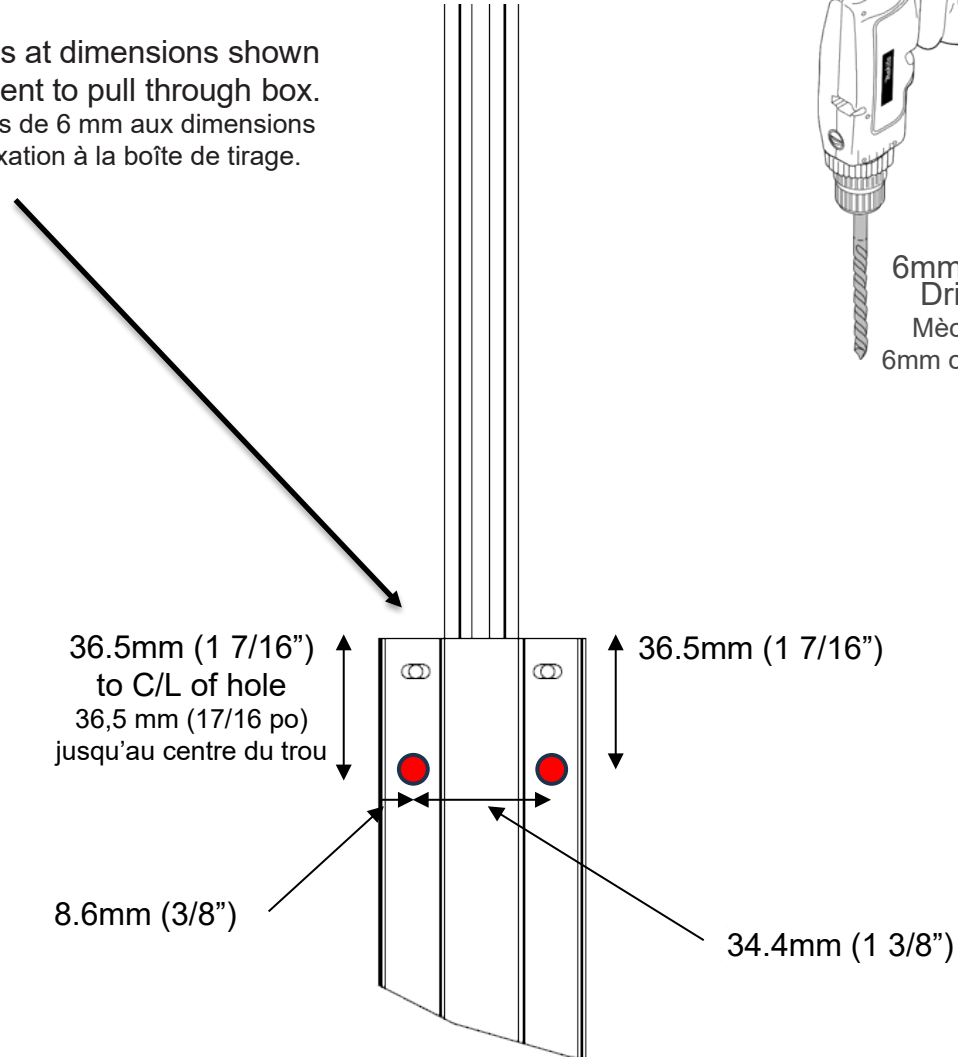
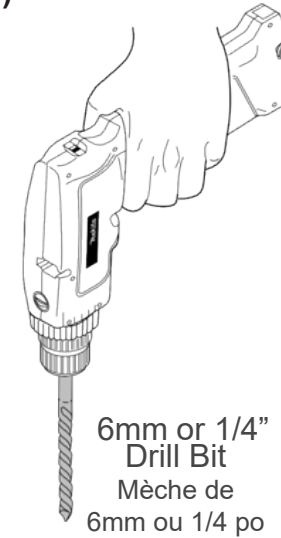
Alignez ce bord du gabarit avec le bord découpé du rail de conduit.



Drill holes for pull through box cut end (without drill jig)

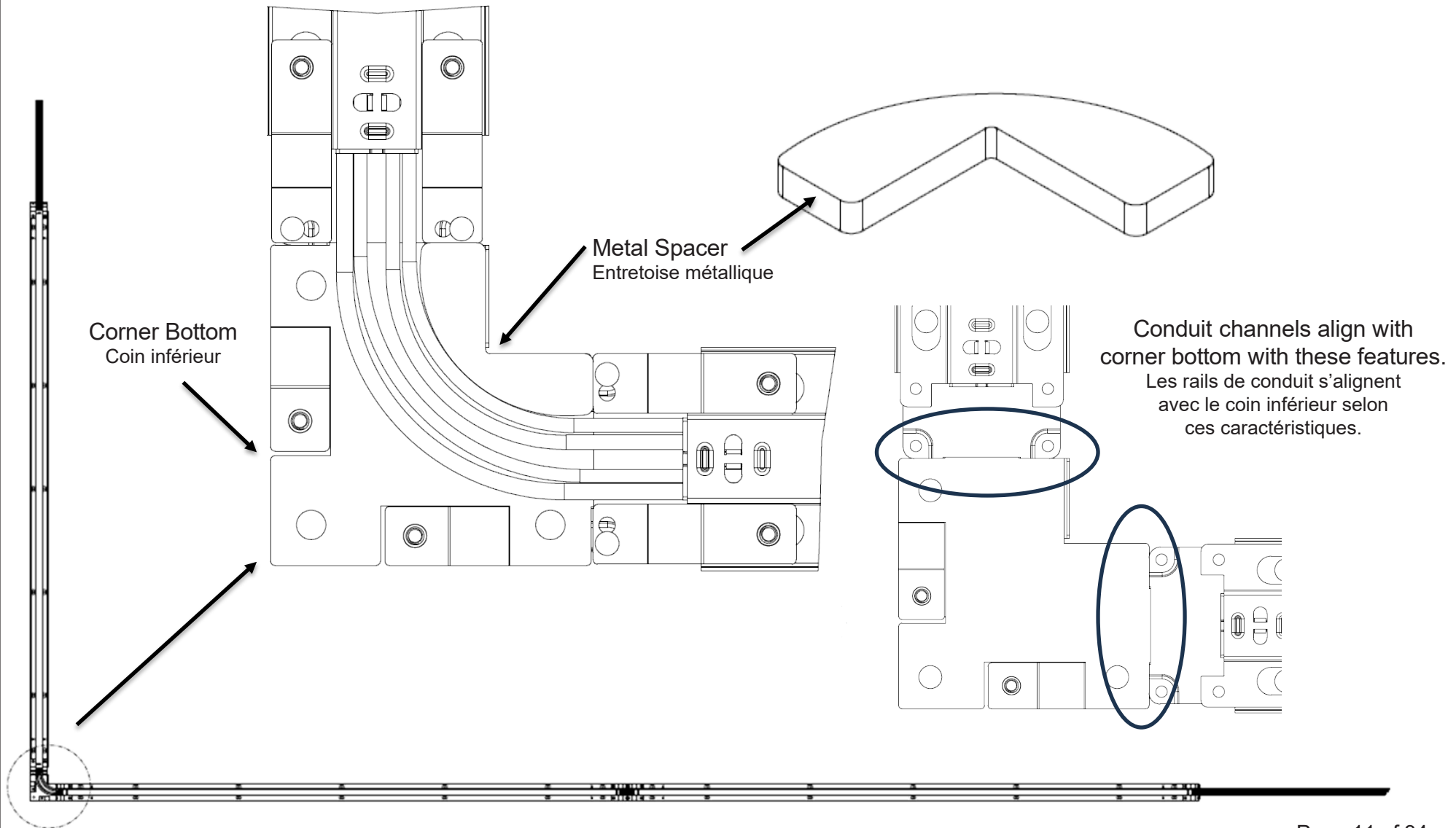
Percez des trous pour l'extrémité découpée de la boîte de tirage (sans gabarit de perçage)

Drill (2) 6mm holes at dimensions shown below for attachment to pull through box.
Percez deux (2) trous de 6 mm aux dimensions indiquées pour la fixation à la boîte de tirage.

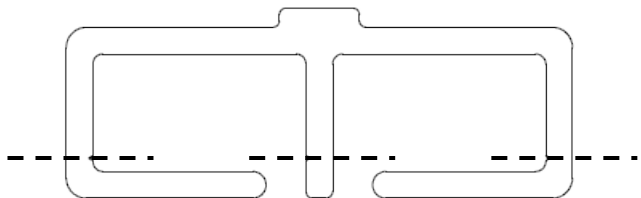


Align straight pieces to corner bottom
Alignez les pièces droites avec le coin inférieur

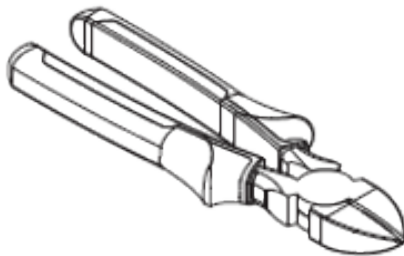
After cutting end pieces, place channels that butt into bottom corner piece. Place metal spacer piece to keep wires away from corner and wrap wires around it as shown.
Après avoir coupé les pièces d'extrémité, placez les rails qui s'emboîtent dans la pièce de coin inférieur. Placez l'entretoise métallique pour éloigner les fils du coin et enroulez les fils autour, comme illustré.



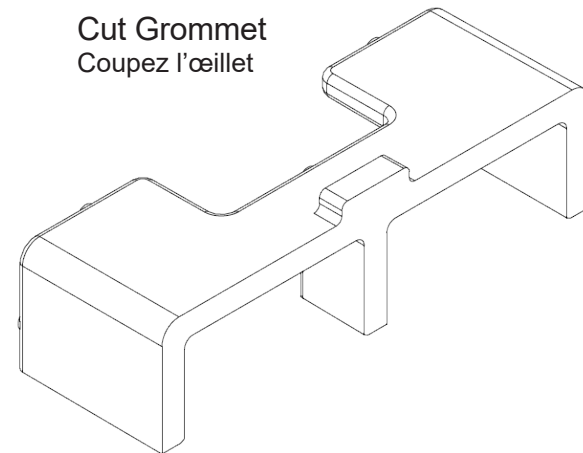
Install grommets for wire protection at all locations where wires exit/enter conduit channel
Installez des œillets afin de protéger les fils à chaque point d'entrée ou de sortie du rail de conduit.



Snip off bottom 3 portions of the cut end grommet to create the non cut end grommet.
Coupez les trois parties inférieures de l'œillet de l'extrémité découpée pour créer le passe-fil de l'extrémité non découpée.



Cut Grommet
Coupez l'œillet

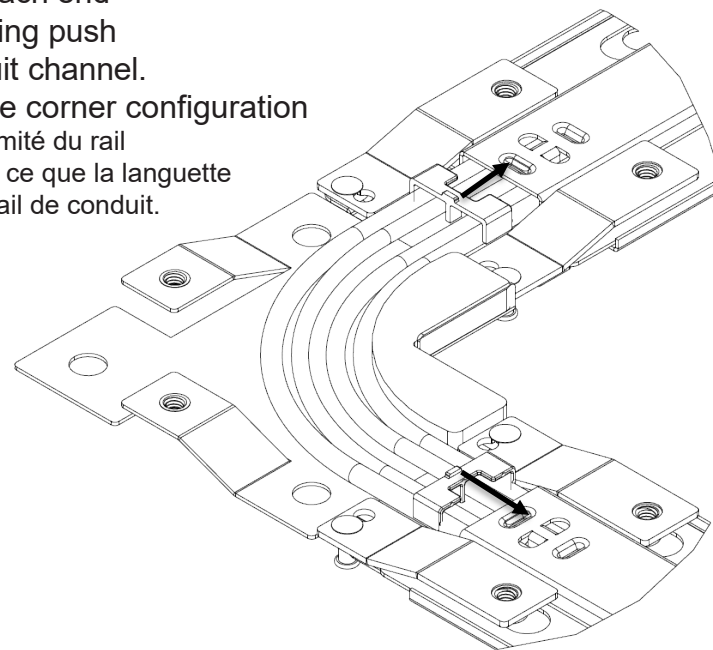
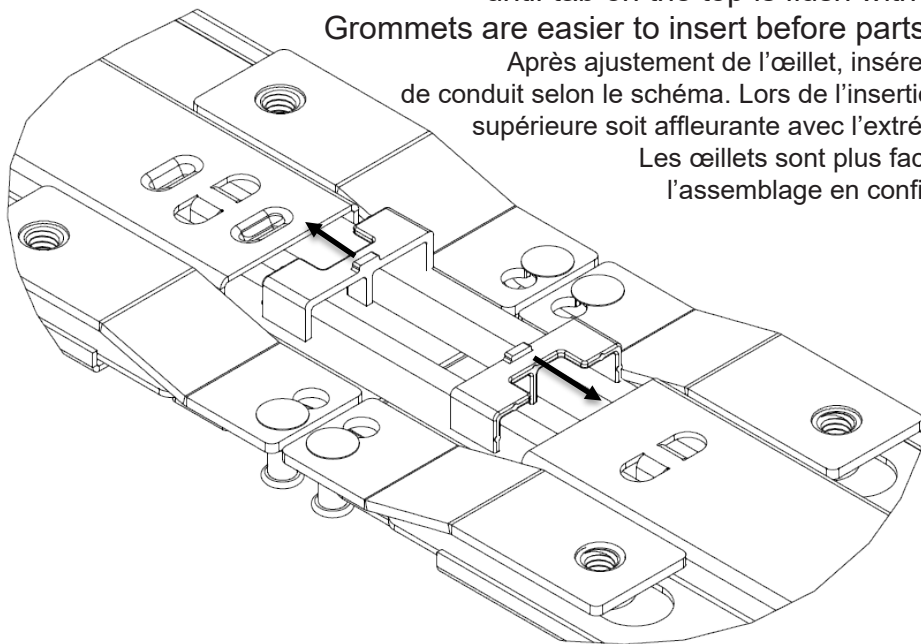


After trimming the grommet insert them into each end of the conduit channel as shown. When inserting push until tab on the top is flush with cut end of conduit channel.

Grommets are easier to insert before parts are placed in the corner configuration

Après ajustement de l'œillet, insérez-le à chaque extrémité du rail de conduit selon le schéma. Lors de l'insertion, poussez jusqu'à ce que la languette supérieure soit affleurante avec l'extrémité découpée du rail de conduit.

Les œillets sont plus faciles à insérer avant l'assemblage en configuration d'angle.

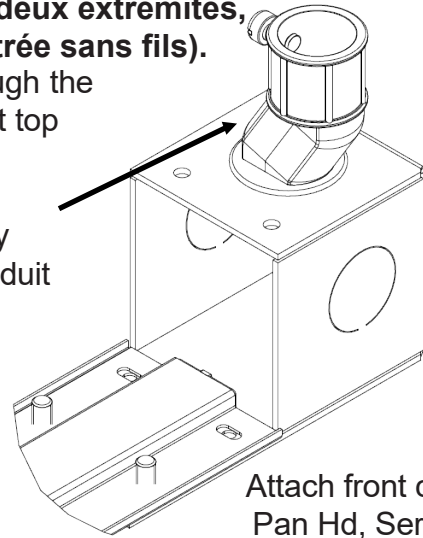




Attach pull through box (building power cut end or both ends depending on application) If attaching at both ends ignore pages 20-29 (shown without wires)

Fixer le boîtier de passage (extrémité coupée de l'alimentation du bâtiment ou aux deux extrémités, selon l'application). Si fixé aux deux extrémités, ignorer les pages 20 à 29. (illustrée sans fils).

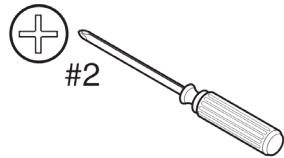
Insert pull through box studs through the holes drilled on page 6. Punch out top (or sides/back) feature for wire pull through. Conduit fitting for standard conduit to be supplied by electrician. An example of the conduit fitting is shown installed here. Insérez les goujons de la boîte de tirage dans les trous percés à la page 6. Découpez la partie supérieure (ou les côtés/le dos) pour le passage des fils. Raccord de conduit pour conduit standard fourni par l'électricien. Un exemple du raccord de conduit est illustré ici.



Attach front cover with (2) Screw - Tapping, Pan Hd, Serr, 6-20x.250 with screw driver.

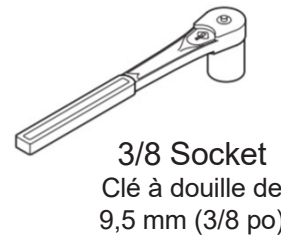
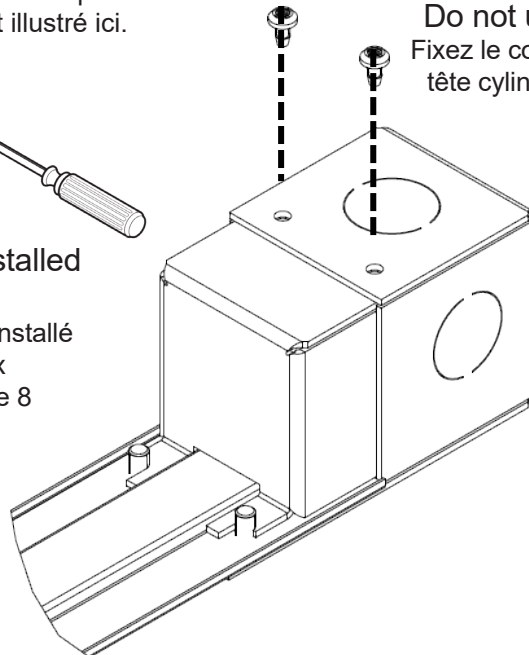
Do not use cordless driver or impact driver.
Fixez le couvercle avant avec (2) vis autotaraudeuses tête cylindrique dentelée, 6-20x.250 avec tournevis.

N'utilisez pas de tournevis sans fil ou de visseuse à percussion.



Verify grommet is installed per page 8

Vérifiez que l'œillet est installé conformément aux instructions à la page 8

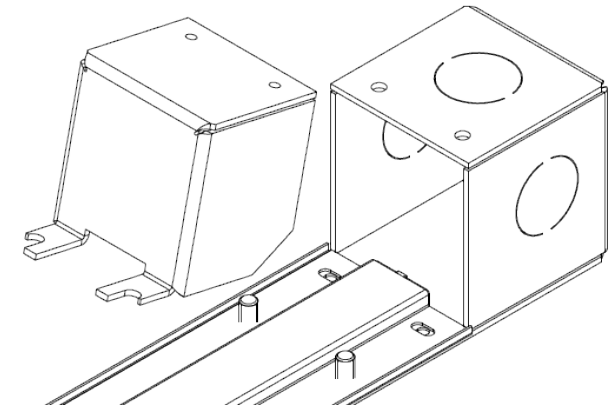


Grounding screw is provided for separate ground connection to standard junction box (to be supplied by electrician).

Une vis de mise à la terre est fournie pour une connexion de mise à la terre séparée à la boîte de jonction standard (fournie par l'électricien).

Insert pull through box front cover (must be rotated as shown to clear the PEM studs).

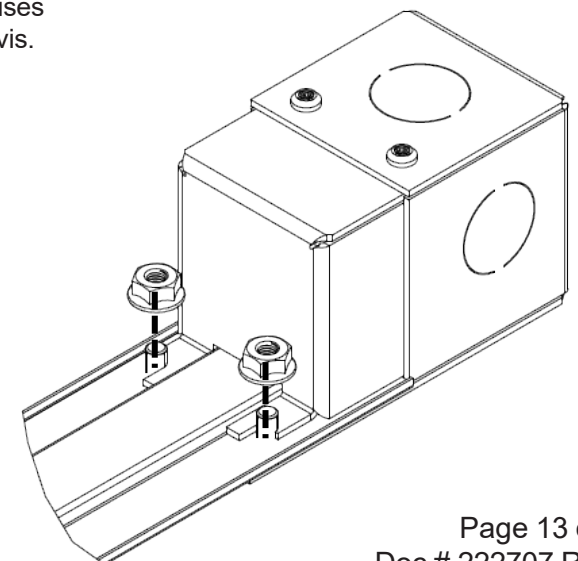
Insérez le couvercle avant de la boîte de tirage (doit être pivoté comme indiqué pour contourner les goujons PEM).



Attach pull through box to channel with (2)

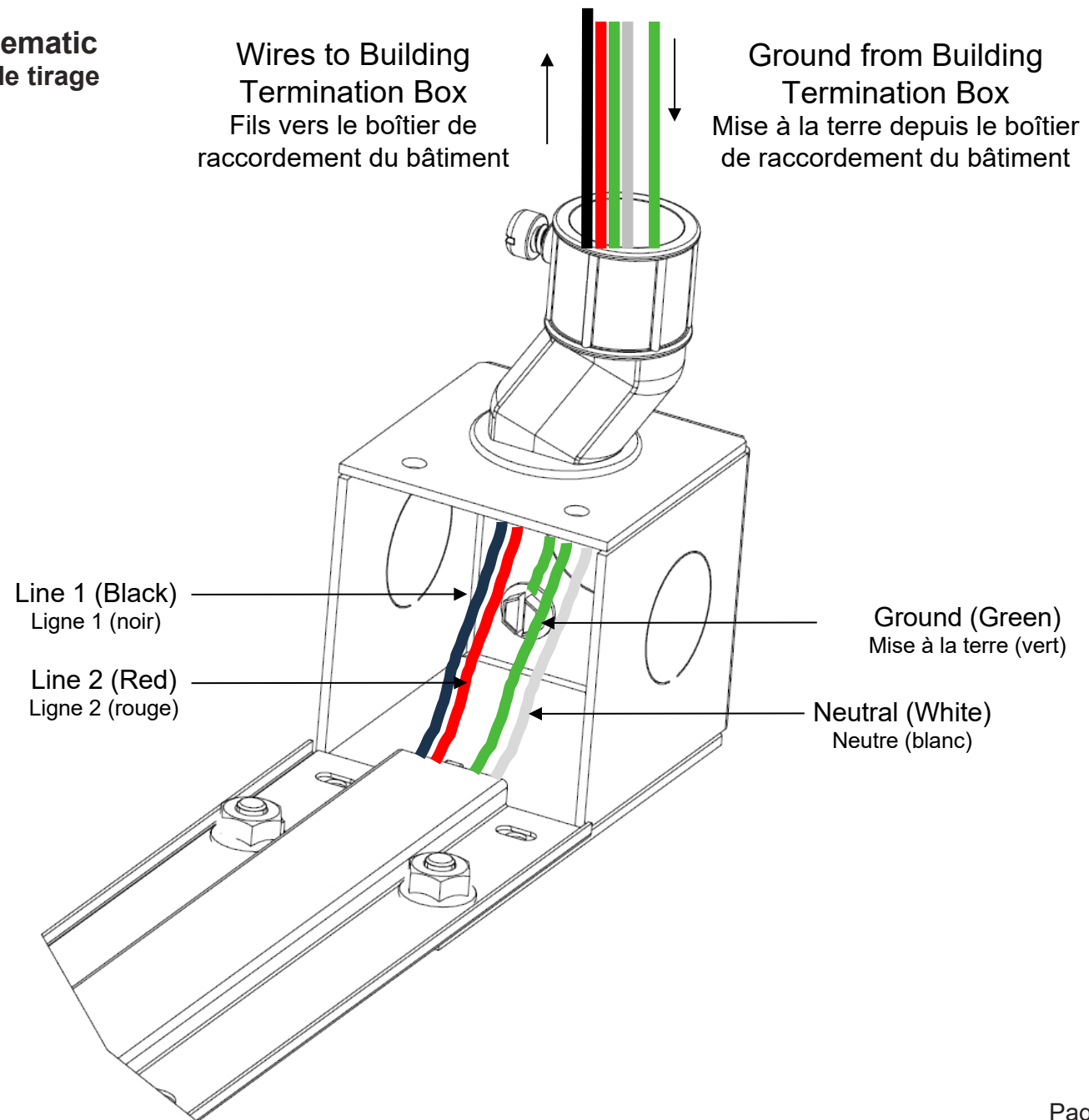
Nut - Flanged, 10-32, Locknuts

Fixez la boîte de tirage au rail avec (2) écrous : à bride, 10-32, contre-écrous



Steelcase

Pull through box wiring schematic Schéma de câblage de la boîte de tirage

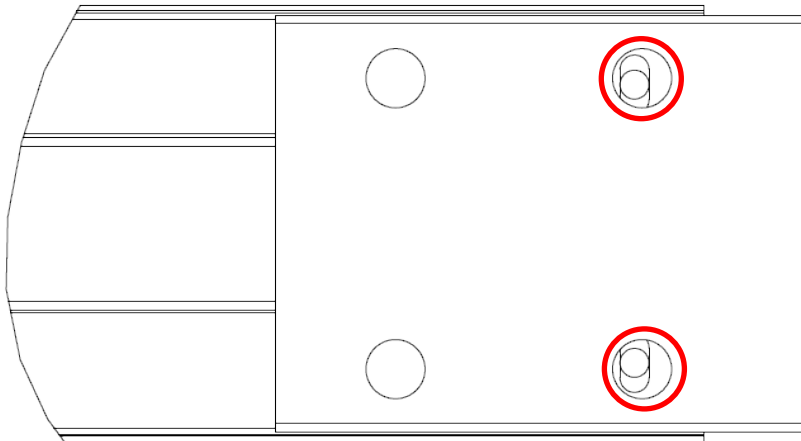
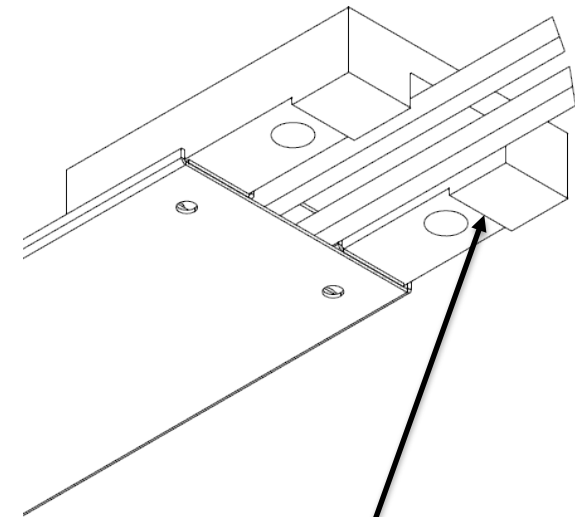
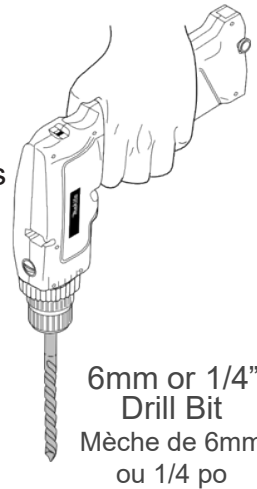


Drill holes for Kiosk box cut end

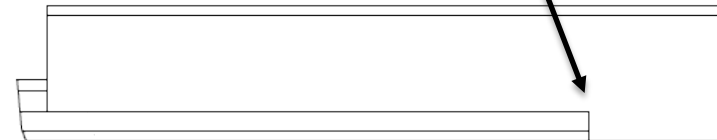
(with drill jig)

Percez des trous pour l'extrémité découpée du boîtier du kiosque. (avec un gabarit de perçage)

Use drill jig to locate and drill (2) 6mm holes at dimensions shown below for attachment to pull through box. Use the holes highlighted in red for the Kiosk box cut end.
Utilisez le gabarit de perçage pour localiser et percer deux (2) trous de 6 mm aux dimensions indiquées pour la fixation à la boîte de tirage. Utilisez les trous surlignés en rouge pour l'extrémité découpée du boîtier du kiosque.



Align this edge of the jig with the cut edge of the conduit channel.
Alignez ce bord du gabarit avec le bord découpé du rail de conduit.



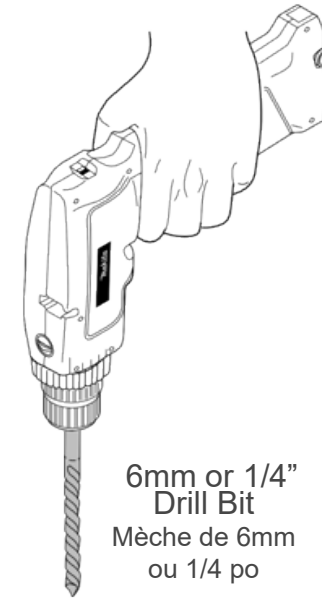
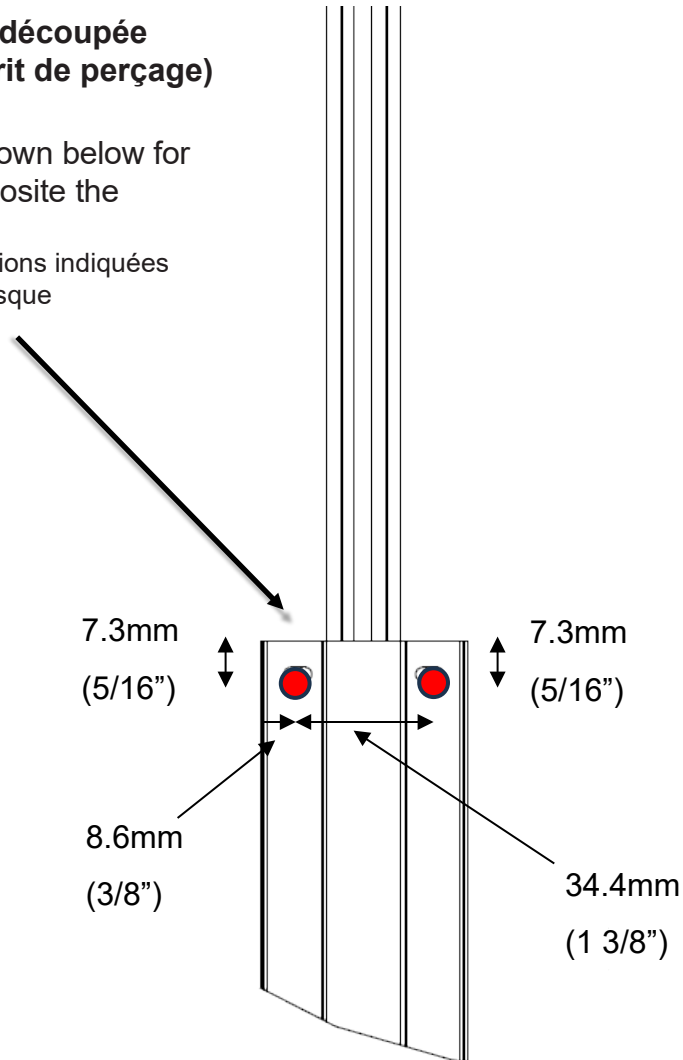
Drill holes for Kiosk box cut end

(without drill jig)

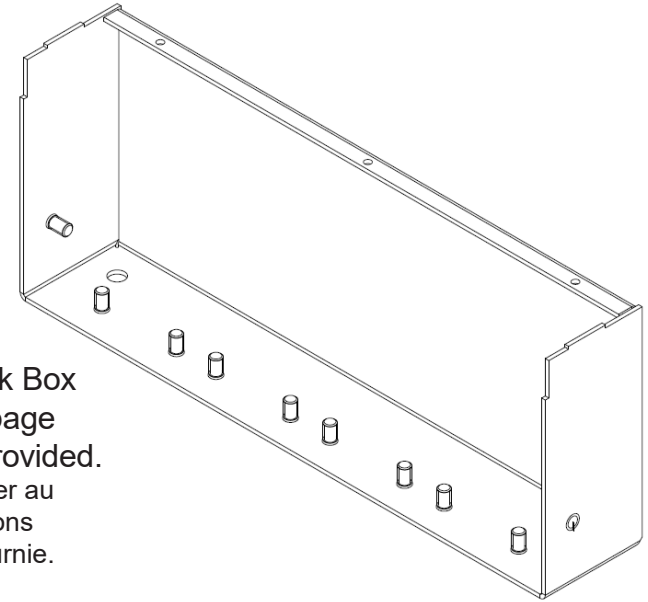
Percez des trous pour l'extrémité découpée du boîtier du kiosque. (sans gabarit de perçage)

Drill (2) 6mm holes at dimensions shown below for attachment to kiosk box (cut end opposite the pass-through box cut end).

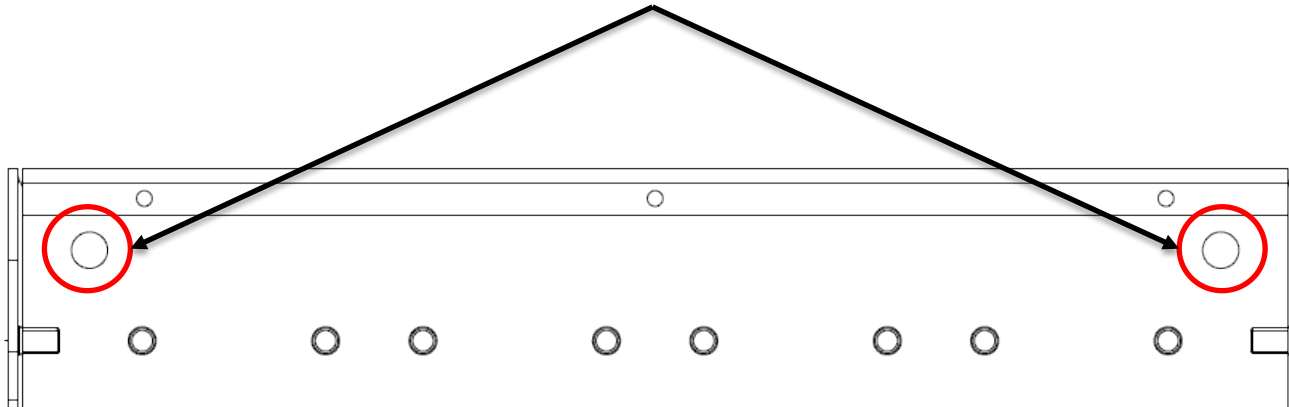
Percez deux (2) trous de 6 mm aux dimensions indiquées ci-dessous pour la fixation au boîtier du kiosque (extrémité découpée opposée à celle de la boîte de passage).




Anchor Lower Kiosk Box to Floor Ancrez le boîtier du kiosque inférieur au plancher



When located in the correct spot anchor the Kiosk Box lower to the floor through indicated holes (see page 18 for anchor instructions). Anchor hardware not provided.
Lorsqu'il est situé au bon endroit, ancrez le bas du boîtier au plancher à travers les trous indiqués (voir les instructions d'ancrage à la page 18). Quincaillerie d'ancrage non fournie.




⚠ WARNING



RISK OF FIRE OR ELECTRIC SHOCK
Before drilling holes to anchor Thread to building floor, verify floor does NOT contain hidden electrical wiring, structural cabling, steam lines, radiant heat systems, or other obstructions. Consult with the building's architect or Engineer of Record to plan accordingly.

⚠ MISE EN GARDE



RISQUE D'INCENDIE OU DE CHOC ÉLECTRIQUE
Avant de percer des trous pour ancrer le fil au plancher du bâtiment, vérifiez que le plancher ne contient PAS de câblage électrique dissimulé, de câblage structurel, de conduites de vapeur, de systèmes de chauffage radiant ou d'autres obstructions. Consultez l'architecte ou l'ingénieur responsable du bâtiment pour planifier en conséquence.



Anchor process (anchor hardware not provided)

After building the designed layout, anchor the system to the sub-floor with the appropriate hardware.

Part #	Description	Screw Diameter	Drill Bit	Min. Screw Embedment	Drive	Recommended Hole Depth
	Tapcon	3/16"	5/32"	1"	1/4" Hex	1-1/4"
	Tapcon	1/4"	3/16"	1"	5/16" Hex	1-1/4"
260368	Hilti HPS-1 1/4" X 1"	#8	1/4"	1"	#2 Phillips	1-1/4"

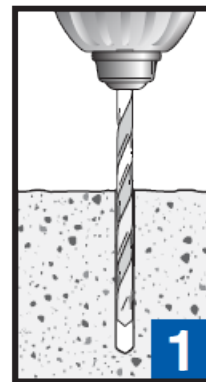
RECOMMENDED ITEMS:

- CONCRETE SCREWS FOR CONCRETE SUB-FLOOR.
- #10 x 3/4" WOOD SCREWS FOR WOOD SUB-FLOOR. (HEAD HEIGHT MUST BE LESS THAN 0.149")

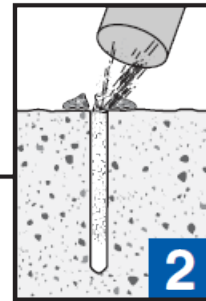
Concrete Screw Installation

Read these instructions carefully. Failure to follow these instructions can result in serious personal injury.

CONCRETE ANCHORS

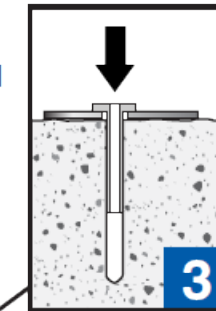


1. Drill using a hammer drill.

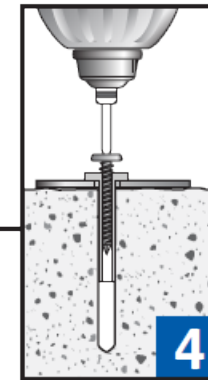


2. Clean hole with vacuum.

HILTI

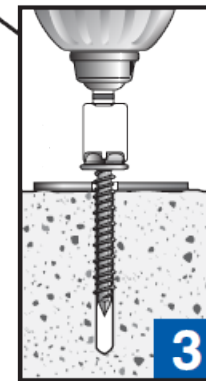


3. Install plastic insert into hole.



4. Install screw using a hammer drill with phillips bit until fully seated.

TAPCON



3. Install screw using a hammer drill with nut driver or phillips bit until fully seated.

⚠ WARNING



RISK OF FIRE OR ELECTRIC SHOCK

Before drilling holes to anchor Thread to building floor, verify floor does NOT contain hidden electrical wiring, structural cabling, steam lines, radiant heat systems, or other obstructions. Consult with the building's architect or Engineer of Record to plan accordingly.

Processus d'ancrage (quincaillerie d'ancrage non fournie)

Après avoir réalisé la configuration prévue, ancrez le système au sous-plancher avec la quincaillerie appropriée.

N° de pièce	Description	Diamètre de la vis	Mèche	Min. Enfoncement de la vis	Type d'entraînement	Profondeur de trou recommandée
	Tapcon	4,8 mm (3/16 po)	4,0 mm (5/32 po)	25,4 mm (1 po)	Vis à tête hexagonale de 6,4 mm (1/4 po)	31,8 mm (1-1/4 po)
	Tapcon	6,35 mm (1/4 po)	4,76 mm (3/16 po)	25,4 mm (1 po)	Vis à tête hexagonale de 7,94 mm (5/16 po)	31,8 mm (1-1/4 po)
260368	Hilti HPS-1 6,36 mm x 25,4 mm (1/4 po x 1 po)	N° 8	6,4 mm (1/4 po)	25,4 mm (1 po)	Phillips n° 2	31,8 mm (1-1/4 po)

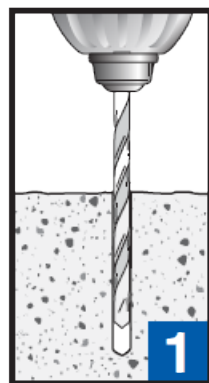
ARTICLES RECOMMANDÉS :

- VIS À BÉTON POUR SOUS-PLANCHER EN BÉTON.
- VIS À BOIS #10 x 19,1 MM (3/4 PO) POUR SOUS-PLANCHER EN BOIS. (LA HAUTEUR DE TÊTE DOIT ÊTRE INFÉRIEURE À 3,8 MM (0,149 po))

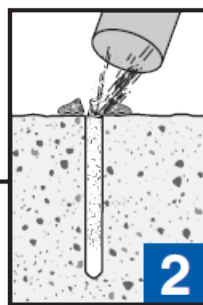
Installation des vis à béton

Lisez attentivement ces instructions. Le non-respect de ces instructions peut entraîner des blessures graves.

ANCRAGES POUR BÉTON

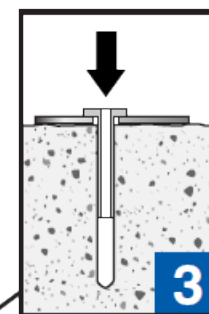


1. Percez à l'aide d'une perceuse à percussion.

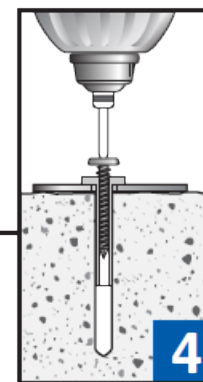


2. Nettoyez le trou avec un aspirateur.

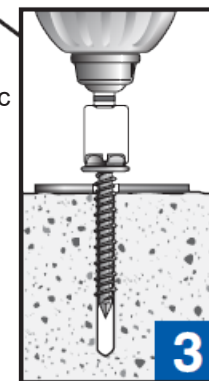
3. Installez l'insert en plastique dans le trou.



HILTI



4. Placez la vis à l'aide d'une perceuse à percussion dotée d'une mèche Phillips jusqu'à ce qu'elle soit bien en place.



TAPCON

3. Placez la vis à l'aide d'une perceuse à percussion avec une clé à douille ou une mèche Phillips jusqu'à ce qu'elle soit bien en place.

⚠ MISE EN GARDE



RISQUE D'INCENDIE OU DE CHOC ÉLECTRIQUE

Avant de percer des trous pour ancrer le fil au plancher du bâtiment, vérifiez que le plancher ne contient PAS de câblage électrique dissimulé, de câblage structurel, de conduites de vapeur, de systèmes de chauffage radiant ou d'autres obstructions. Consultez l'architecte ou l'ingénieur responsable du bâtiment pour planifier en conséquence.

Attach cut and drilled track end(s) to Lower Kiosk Box bottom/side piece

Fixez la ou les extrémités de rail découpées et percées à la partie inférieure/latérale du boîtier du kiosque inférieur

Place cut end with drilled holes on kiosk box studs and tighten down with (2) Nut - Flanged, 10-32, Locknuts

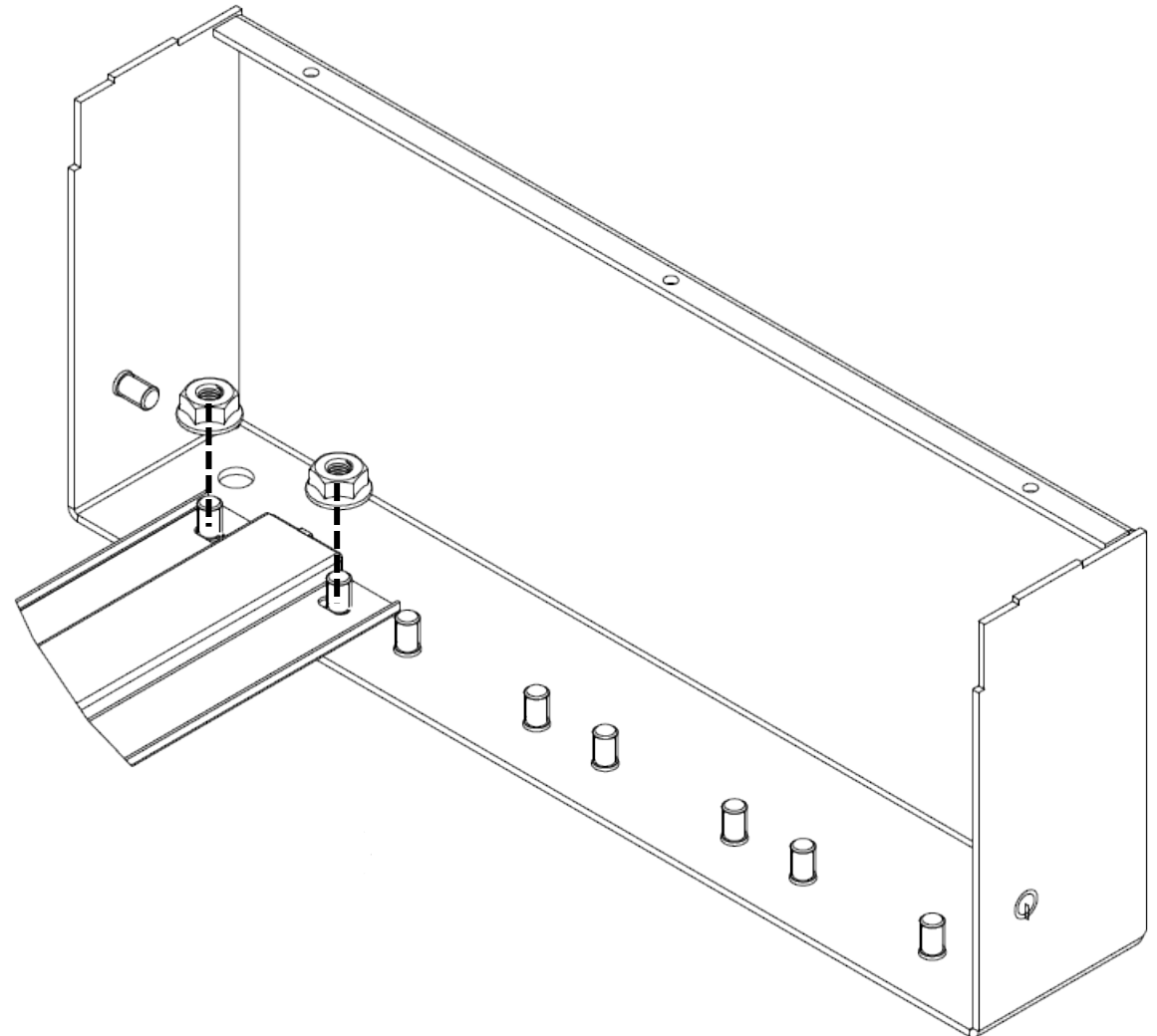
Placez l'extrémité découpée avec les trous percés sur les goujons du boîtier du kiosque et serrez avec (2) écrous à bride, 10-32, contre-écrous

Verify grommet is installed per page 8

Vérifiez que l'œillet est installé conformément aux instructions à la page 8



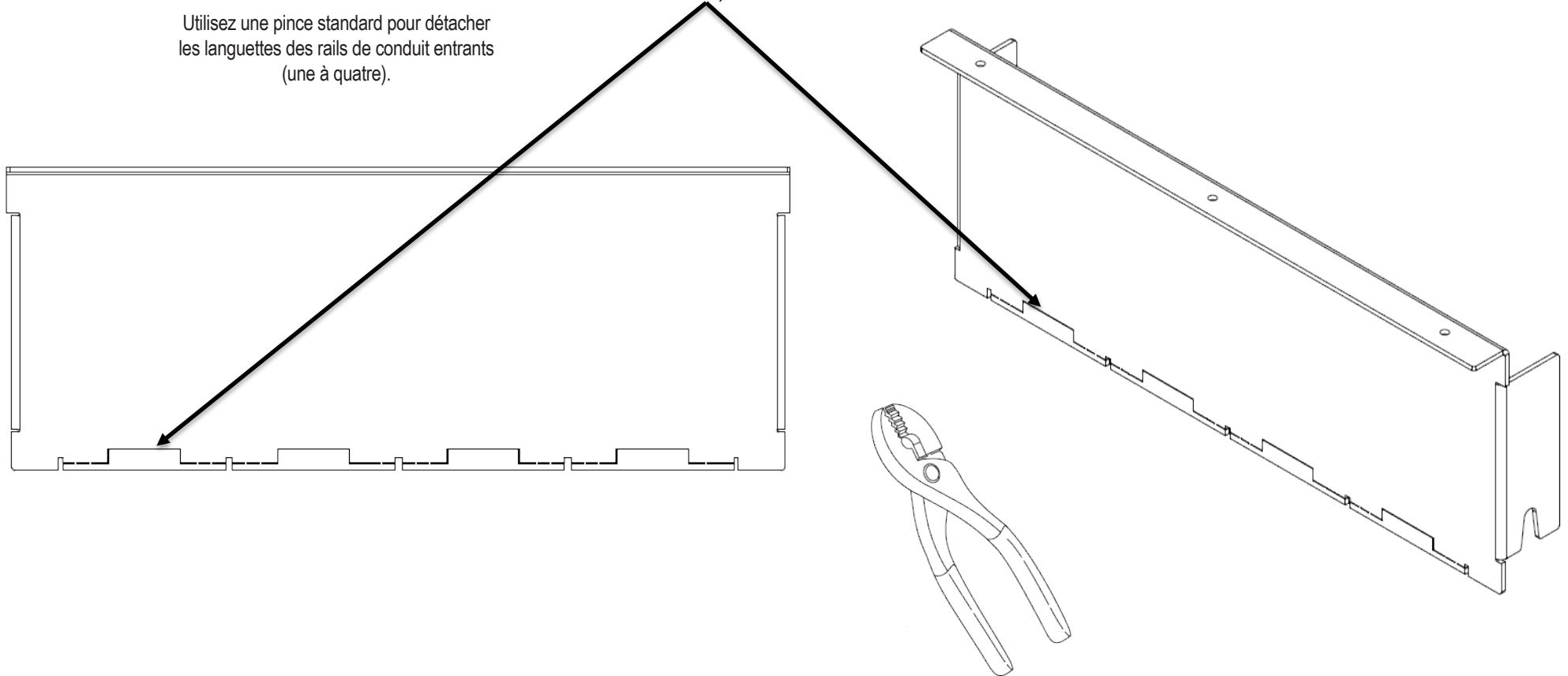
3/8 Socket
Clé à douille de
9,5 mm (3/8 po)



Prepare Lower Kiosk Box Front Cover Préparez le couvercle avant du boîtier du kiosque inférieur

Use standard pliers to break away tabs
for incoming conduit tracks (from one to
four).

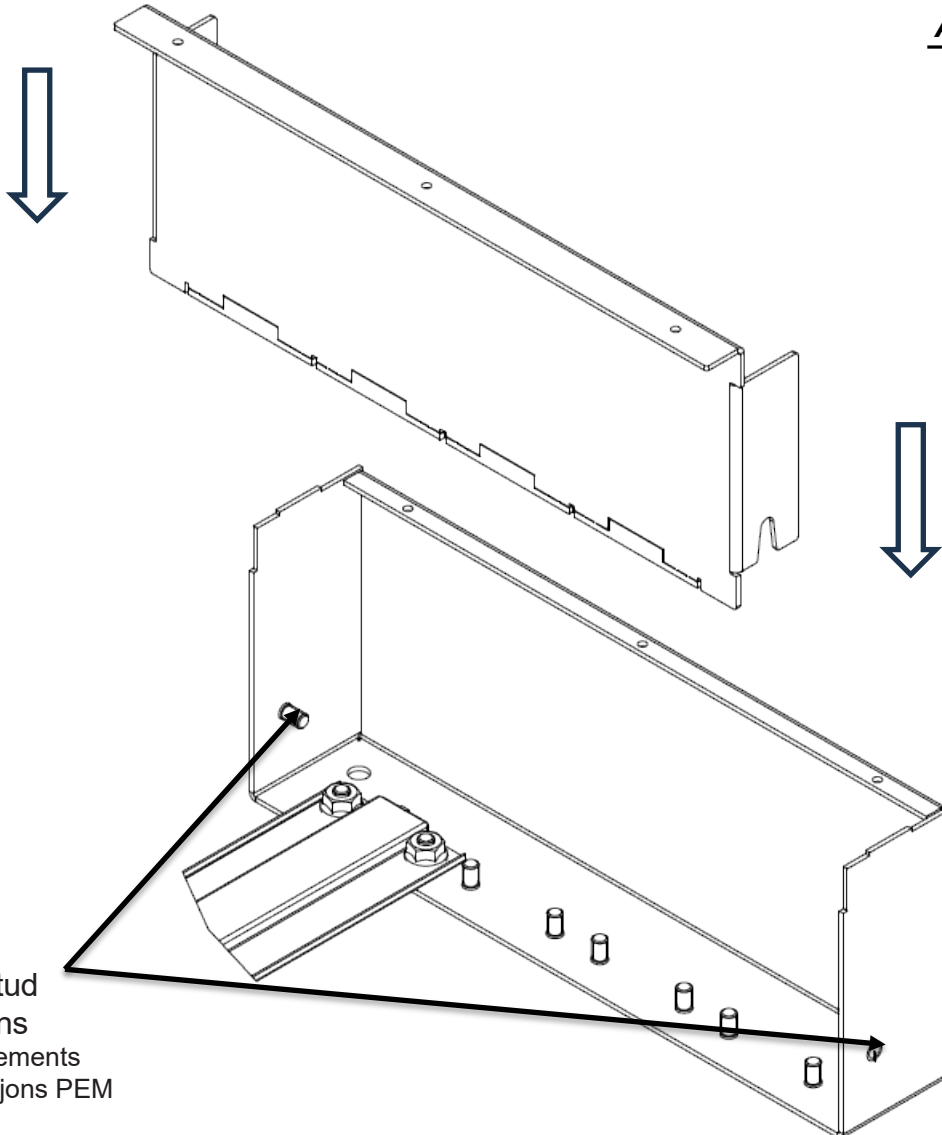
Utilisez une pince standard pour détacher
les languettes des rails de conduit entrants
(une à quatre).



Insert Lower Kiosk Box Front Cover

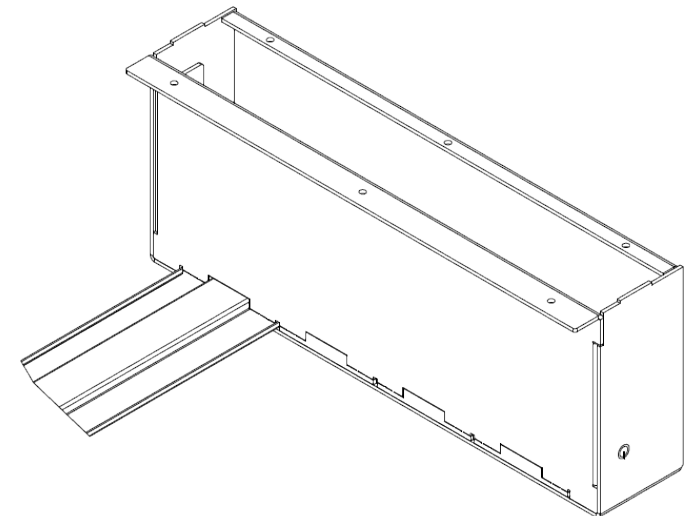
(wires not shown)

Insérez le couvercle avant inférieur du
boîtier du kiosque (fils non illustrés)



Insert front cover over the (2) PEM studs.
**At this point further assembly should be
paused until the Apple fixture is in place
before proceeding.**

Insérez le couvercle avant sur les (2) goujons PEM.
**À ce stade, l'assemblage doit être
suspendu jusqu'à ce que le support
Apple soit en place avant de poursuivre.**





The following installation to be completed after Apple Wall fixture Base

has been positioned in place.

L'installation suivante doit être effectuée après que la base du support mural Apple a été positionnée.

Attach Upper 8 Circuit Kiosk Box (see pages 25-27 for 4 Circuit Kiosk Box Instructions)(wires not shown)

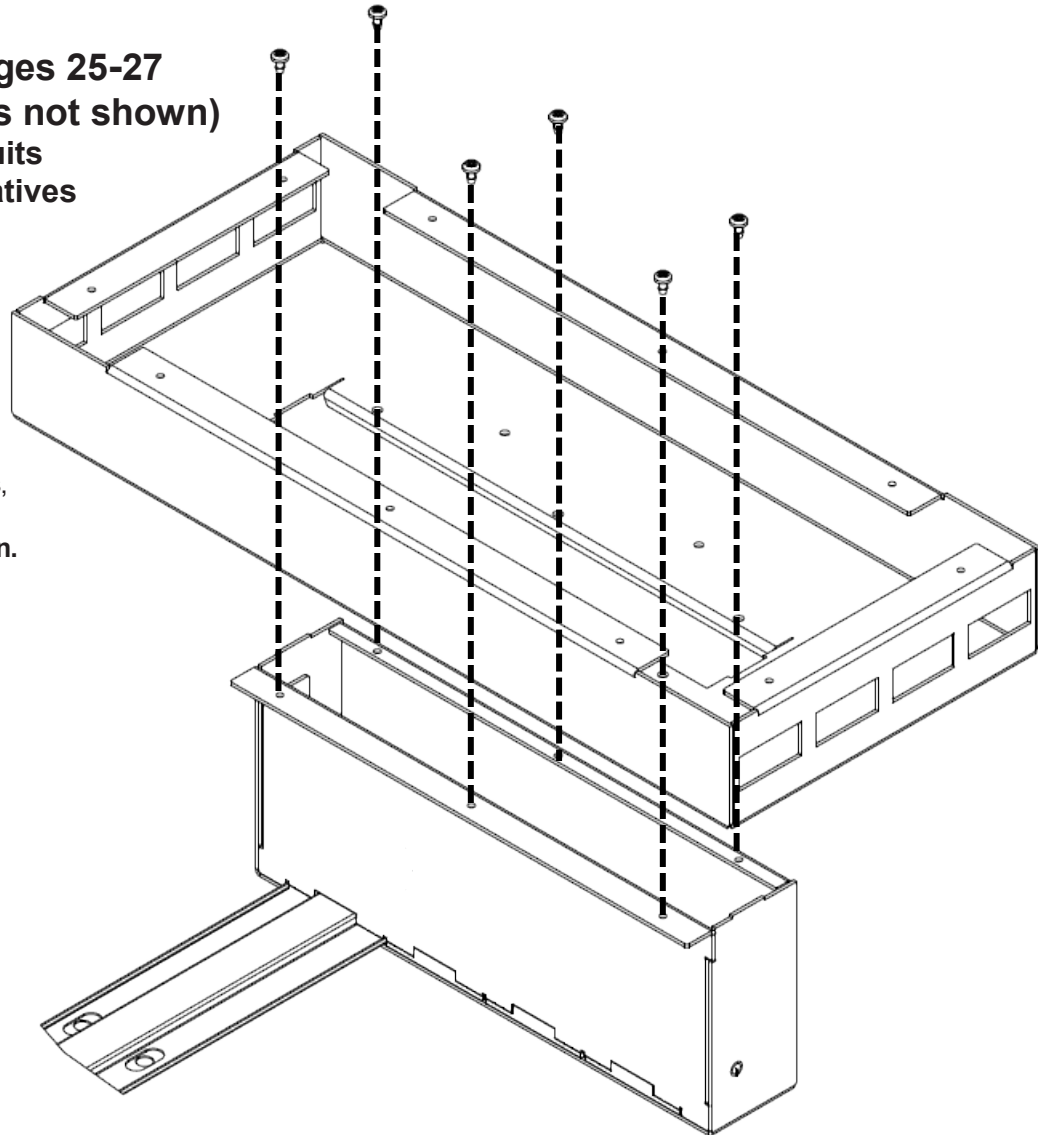
Fixez le boîtier de kiosque supérieur à huit circuits (voir les pages 25 à 27 pour les instructions relatives au boîtier de kiosque à quatre circuits) (fils non illustrés)

Attach kiosk box top with (6) Screw - Tapping, Pan Hd, Serr, 6-20x.250 with screw driver. **Do not use cordless driver or impact driver.**

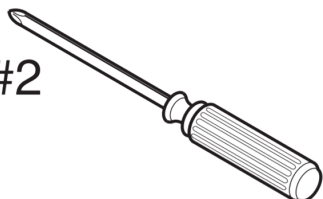
Fixez le dessus du boîtier de kiosque avec (6) vis autotaraudeuses, tête cylindrique dentelée, 6-20x250, à l'aide d'un tournevis. **N'utilisez pas de tournevis sans fil ou de visseuse à percussion.**

To be completed after Apple Wall fixture Base has been positioned in place.

À effectuer après que la base du support mural Apple a été positionnée.



#2



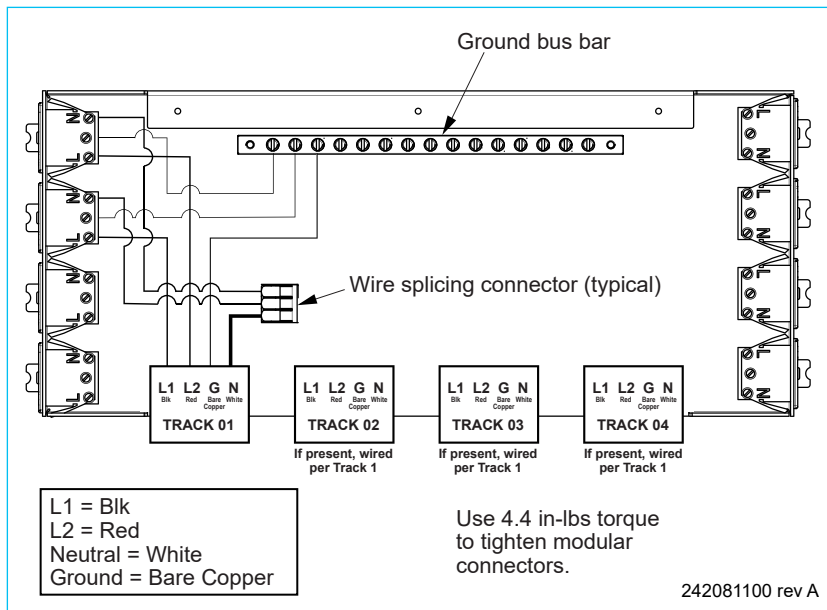
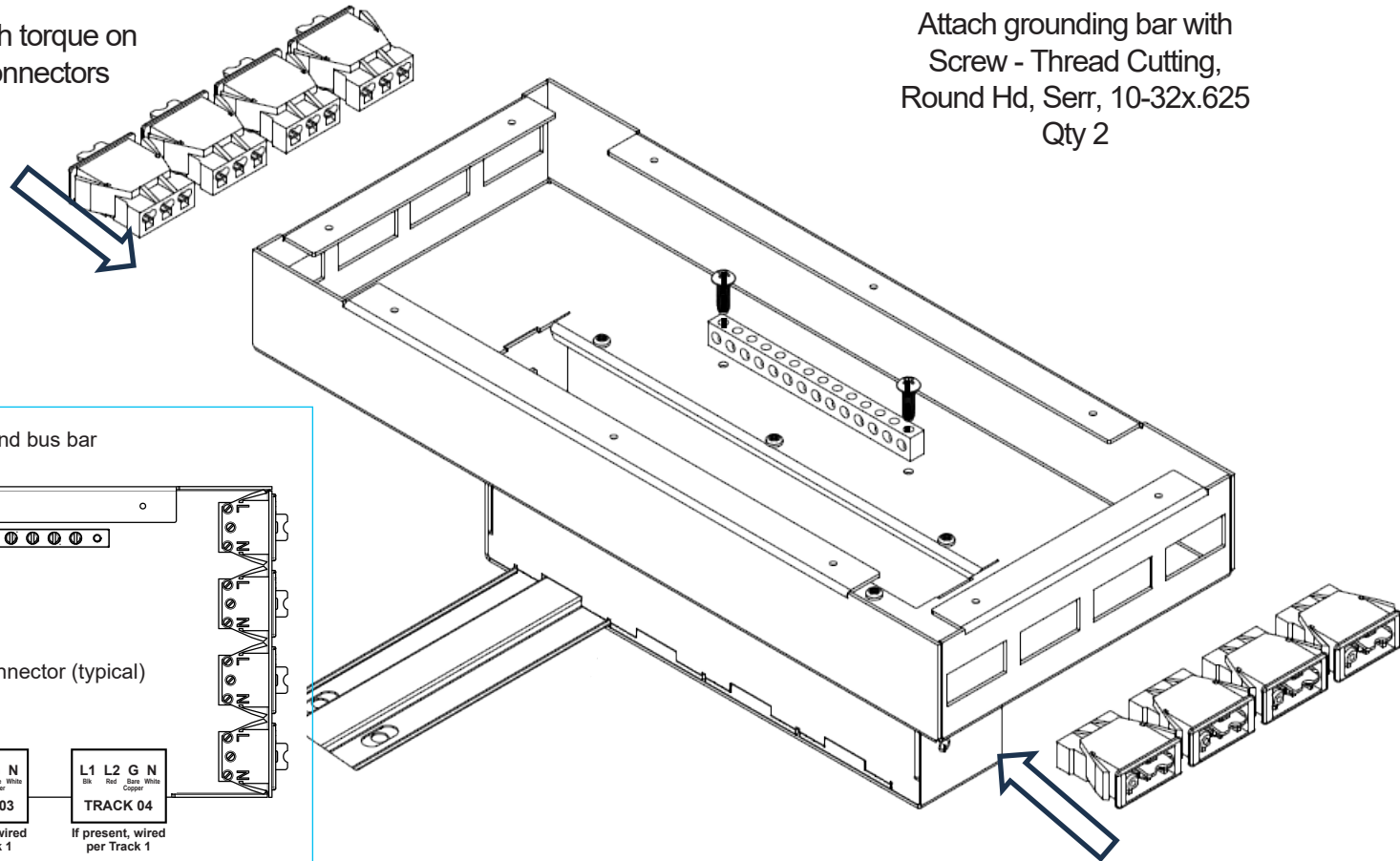
The following installation to be completed after Apple Wall fixture Base has been positioned in place.

Attach Device Connectors and Grounding Bar (wires not shown)

Wire and attach (8) Wieland connectors and grounding bar. Split neutral 10AWG wire into (2) 12AWG (termination hardware to be supplied by electrician) before inserting into supplied device connectors. All openings must be populated with the supplied device connectors.

4.4 lbs/sq inch torque on modular connectors

Attach grounding bar with
Screw - Thread Cutting,
Round Hd, Serr, 10-32x.625
Qty 2

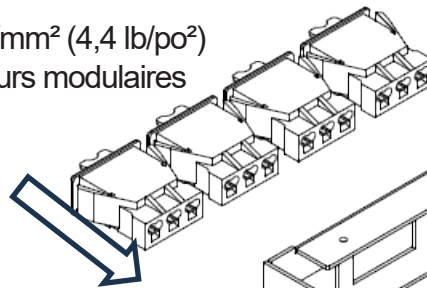


L'installation suivante doit être effectuée après que la base du support mural Apple a été positionnée.

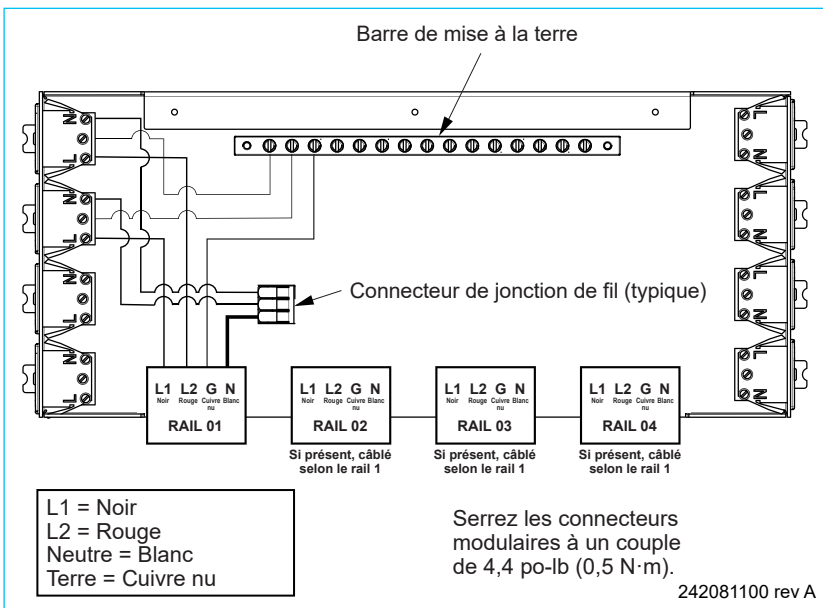
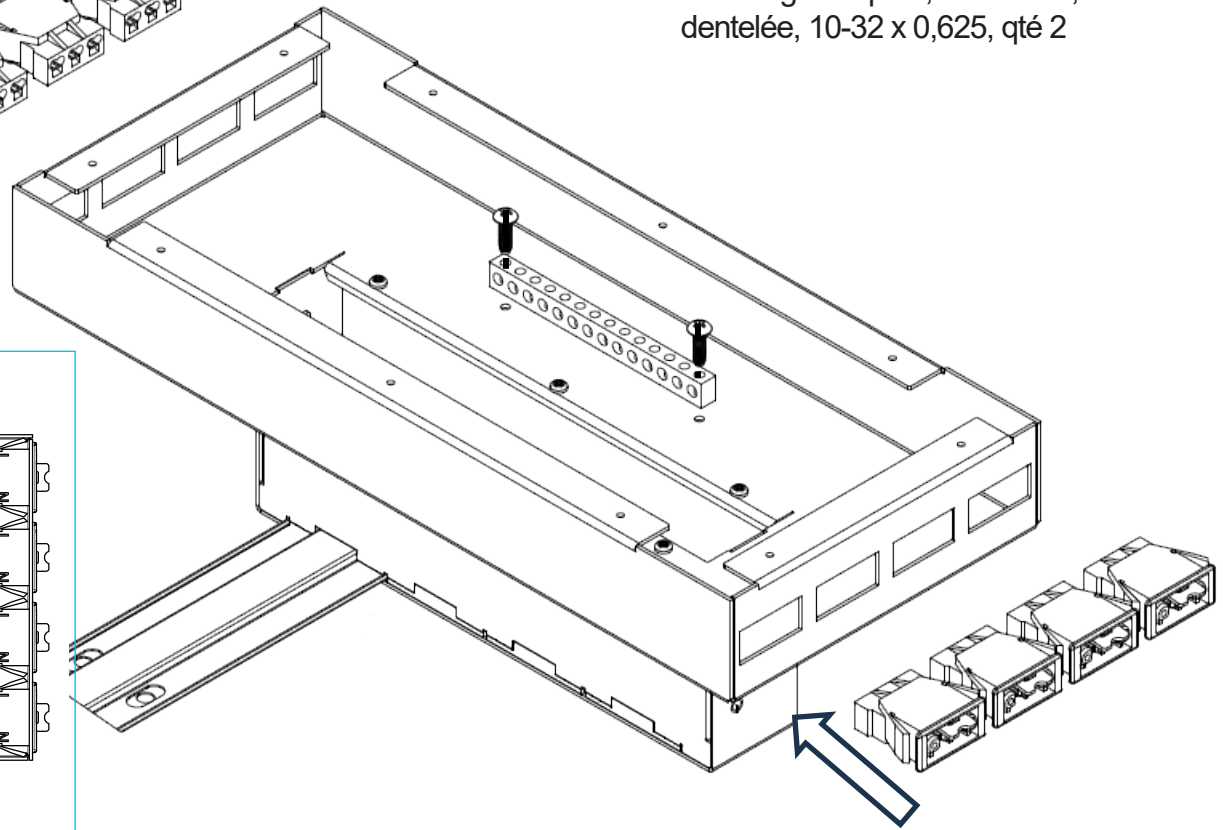
Fixez les connecteurs de l'appareil et la barre de mise à la terre (fils non illustrés)

Câblez et fixez (8) connecteurs Wieland et la barre de mise à la terre. Divisez le fil neutre de calibre 10 AWG en (2) fils de calibre 12 AWG (matériel de terminaison fourni par l'électricien) avant de l'insérer dans les connecteurs de l'appareil fournis. Toutes les ouvertures doivent être équipées des connecteurs d'appareil fournis.

Couple de 0,03 N/mm² (4,4 lb/po²)
sur les connecteurs modulaires



Fixez la barre de mise à la terre avec une vis à filetage coupant, tête ronde, dentelée, 10-32 x 0,625, qté 2



**The following installation to be completed after Apple Wall fixture Base
has been positioned in place.**
**L'installation suivante doit être effectuée après que la base
du support mural Apple a été positionnée.**

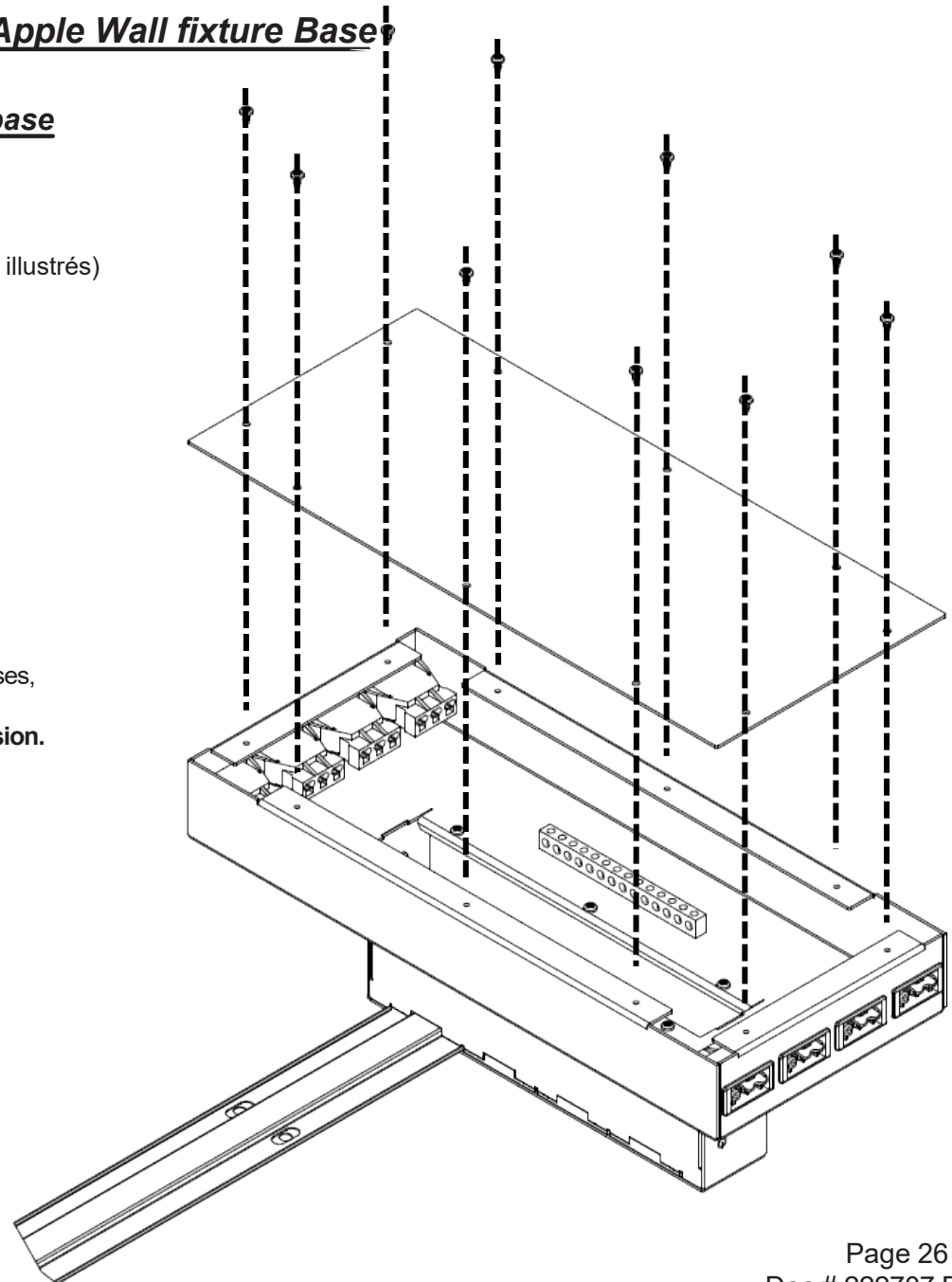
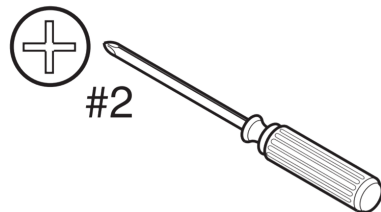
Attach Upper 8 Circuit Kiosk Box Cover (wires not shown)
Fixez le couvercle supérieur du boîtier du kiosque à huit circuits (fils non illustrés)

Splice box (Junction box) terminations must be made a
minimum of ¾" above floor level to prevent water intrusion.
Les terminaisons du boîtier d'épissure (boîte de jonction) doivent être
faites à au moins 19,1 mm (¾ po) au-dessus du niveau du sol pour
empêcher l'infiltration d'eau.

Attach kiosk box top with (6) Screw -
Tapping, Pan Hd, Serr, 6-20x.250 with
screw driver. **Do not use cordless driver or
impact driver.**

Fixez le dessus du boîtier de kiosque avec (6) vis autotaraudeuses,
tête cylindrique dentelée, 6-20x250, à l'aide d'un tournevis.
N'utilisez pas de tournevis sans fil ou de visseuse à percussion.

**To be completed after wiring is completed
inside the kiosk box.**
**À effectuer une fois le câblage terminé
à l'intérieur du boîtier du kiosque.**



Steelcase®

The following installation to be completed after Apple Wall fixture Base has been positioned in place.

L'installation suivante doit être effectuée après que la base du support mural Apple a été positionnée.

Attach 4 Circuit Kiosk Box Upper (see pages 22-24 for 8 Circuit Instructions)(wires not shown)

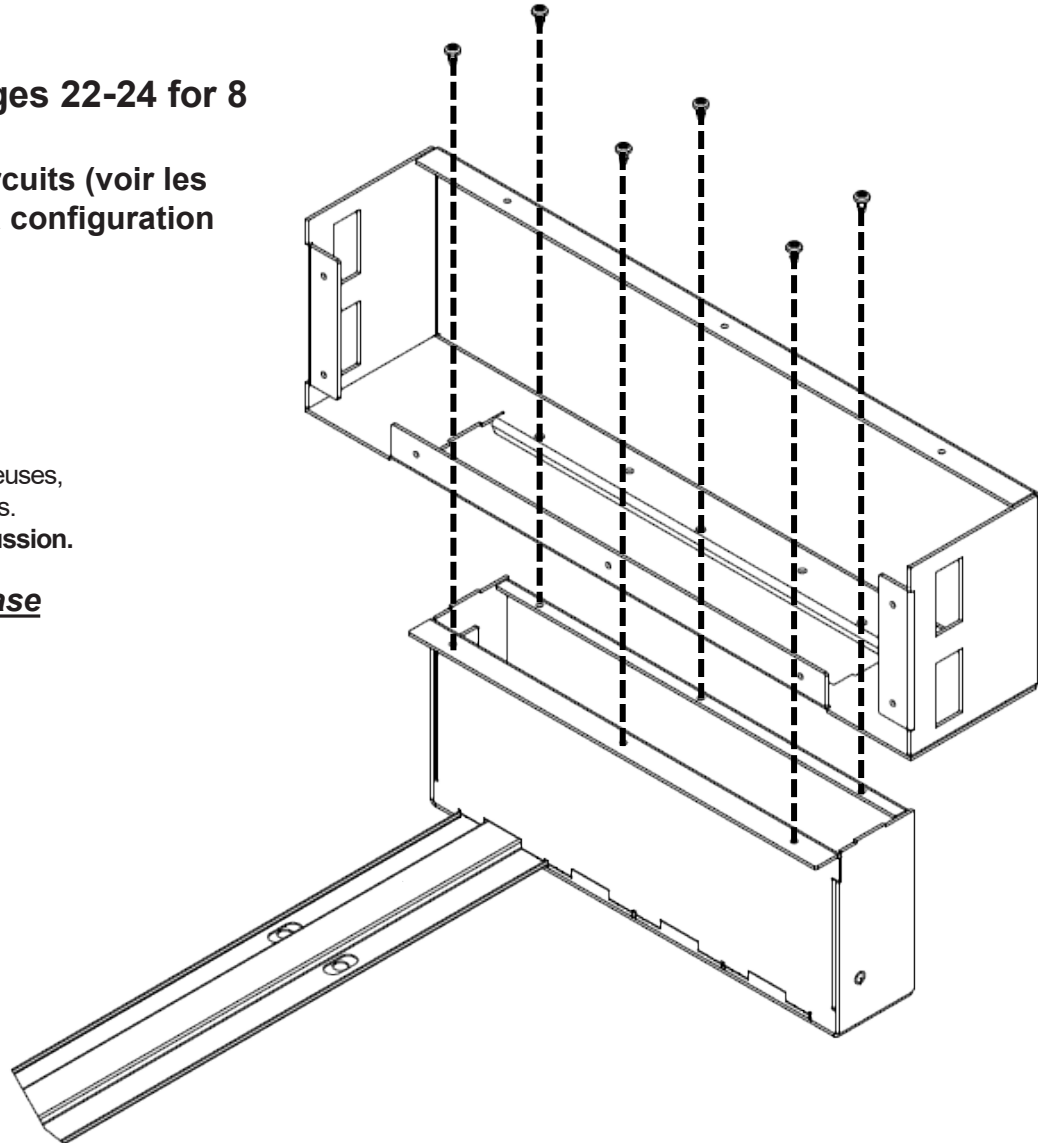
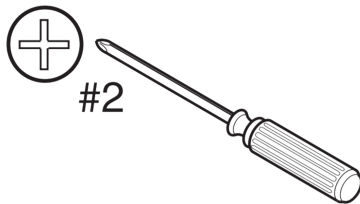
Fixez le boîtier de kiosque supérieur à quatre circuits (voir les pages 22 à 24 pour les instructions relatives à la configuration à huit circuits) (fils non illustrés)

Attach kiosk box top with (6) Screw - Tapping, Pan Hd, Serr, 6-20x.250 with screw driver. **Do not use cordless driver or impact driver.**

Fixez le dessus du boîtier de kiosque avec (6) vis autotaraudeuses, tête cylindrique dentelée, 6-20x250, à l'aide d'un tournevis. **N'utilisez pas de tournevis sans fil ou de visseuse à percussion.**

To be completed after Apple Wall fixture Base has been positioned in place.

À effectuer après que la base du support mural Apple a été positionnée.



The following installation to be completed after Apple Wall fixture Base has been positioned in place.

L'installation suivante doit être effectuée après que la base du support mural Apple a été positionnée.

Attach 4 Circuit Kiosk Box Upper Fixer la partie supérieure du boîtier de kiosque à quatre circuits

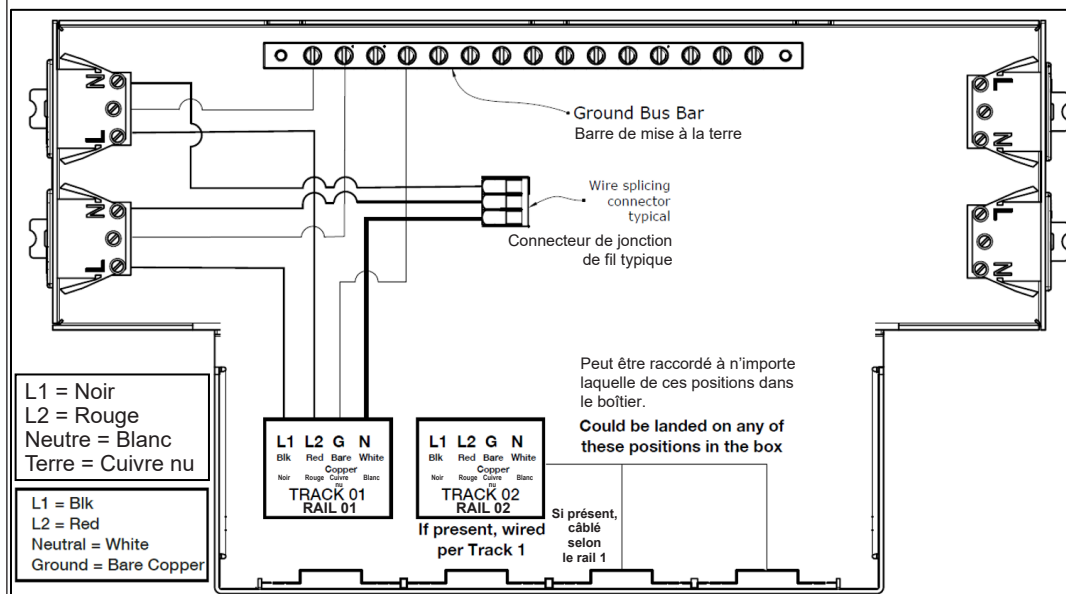
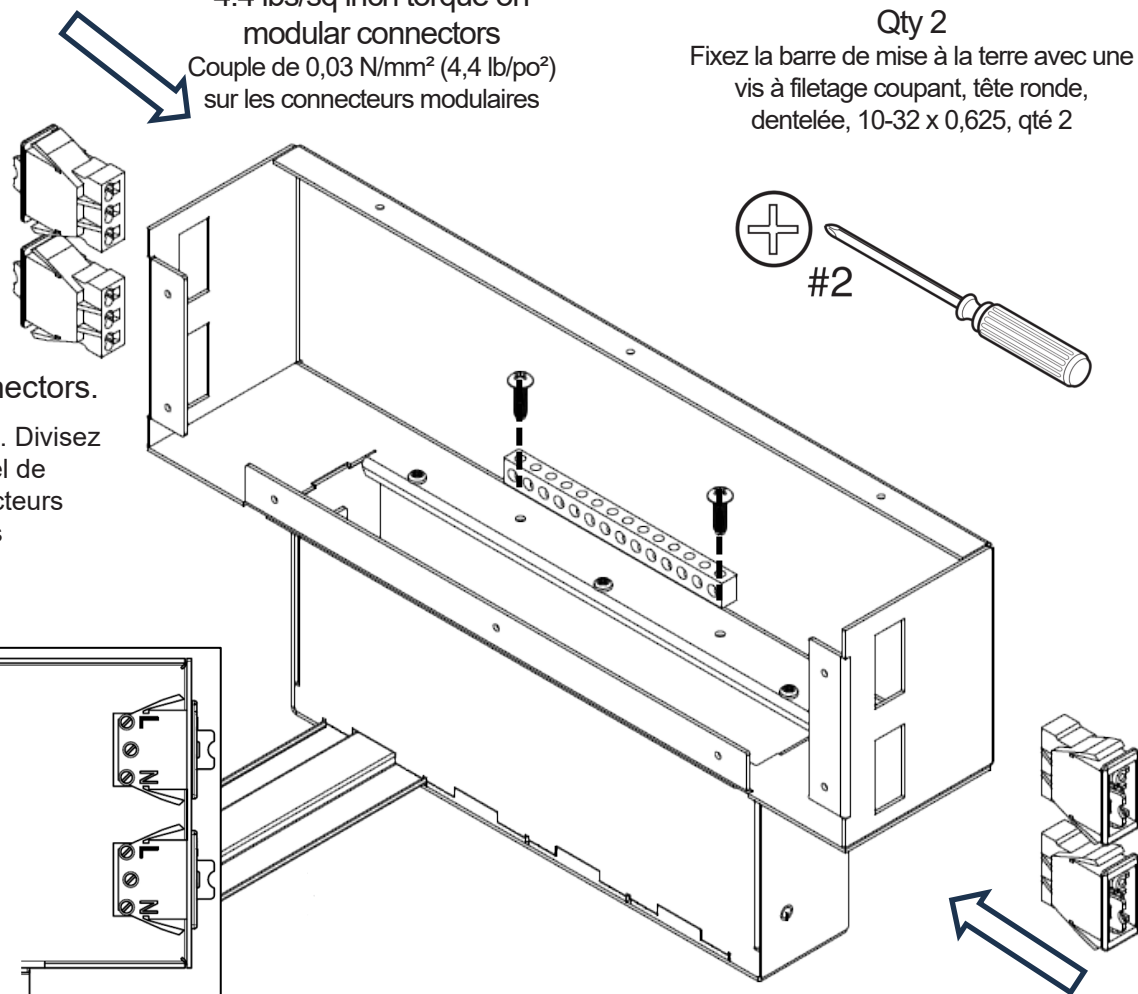
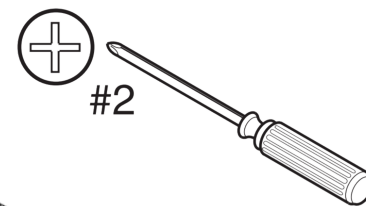
Wire and attach (8) Wieland connectors and grounding bar. Split neutral 10AWG wire into (2) 12AWG (termination hardware to be supplied by electrician) before inserting into supplied device connectors. All openings must be populated with the supplied device connectors.

Câblez et fixez (8) connecteurs Wieland et la barre de mise à la terre. Divisez le fil neutre de calibre 10 AWG en (2) fils de calibre 12 AWG (matériel de terminaison fourni par l'électricien) avant de l'insérer dans les connecteurs de l'appareil fournis. Toutes les ouvertures doivent être équipées des connecteurs d'appareil fournis.

Attach grounding bar with
Screw - Thread Cutting,
Round Hd, Serr, 10-32x.625
Qty 2

Fixez la barre de mise à la terre avec une
vis à filetage coupant, tête ronde,
dentelée, 10-32 x 0,625, qté 2

4.4 lbs/sq inch torque on
modular connectors
Couple de 0,03 N/mm² (4,4 lb/po²)
sur les connecteurs modulaires



The following installation to be completed after Apple Wall fixture Base has been positioned in place.

L'installation suivante doit être effectuée après que la base du support mural Apple a été positionnée.

Attach 4-Circuit Kiosk Box cover

Fixer la partie supérieure du boîtier de kiosque à quatre circuits

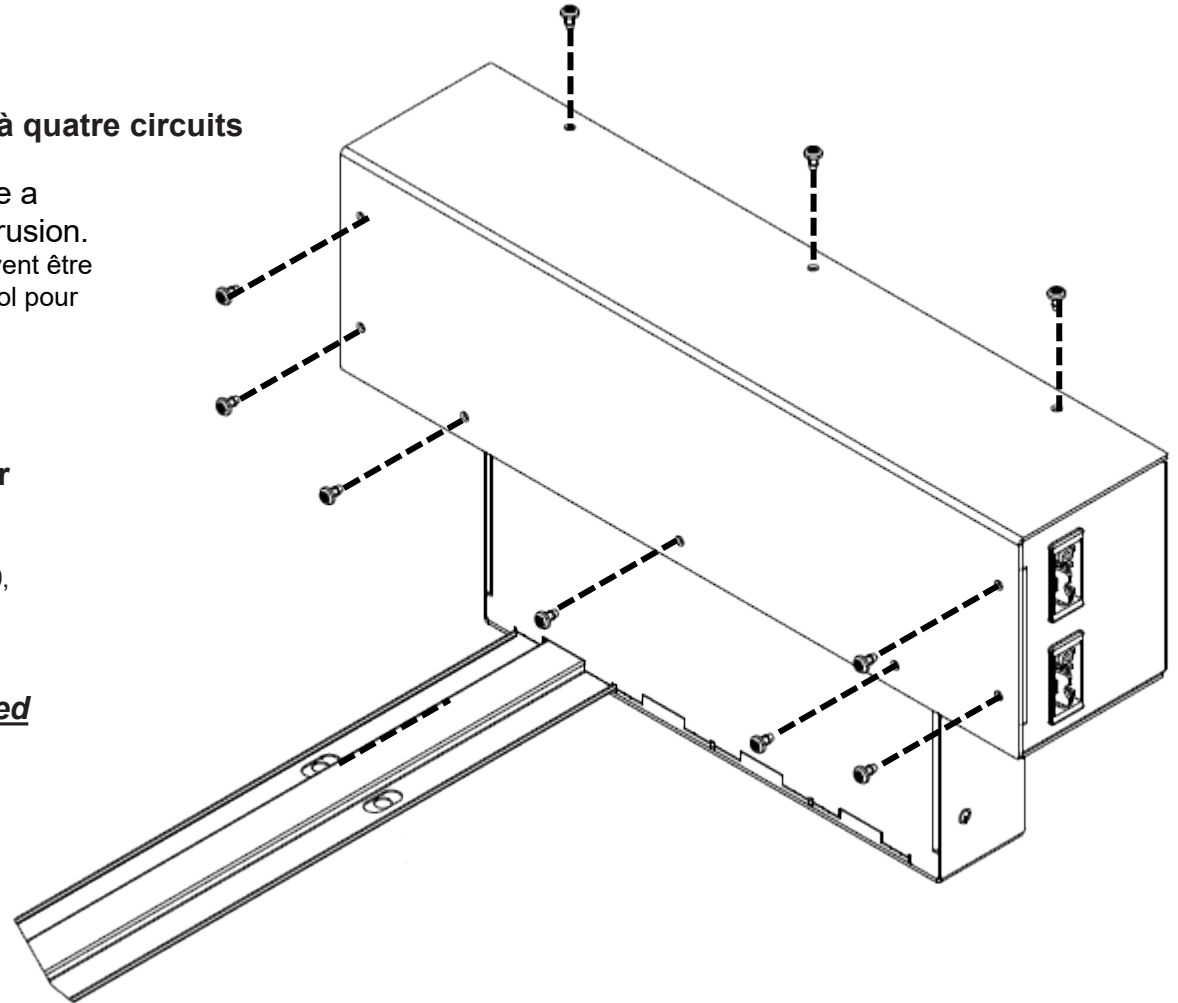
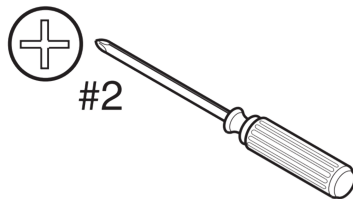
Splice box (Junction box) terminations must be made a minimum of $\frac{3}{4}$ " above floor level to prevent water intrusion.
Les terminaisons du boîtier d'épissure (boîte de jonction) doivent être faites à au moins 19,1 mm (3/4 po) au-dessus du niveau du sol pour empêcher l'infiltration d'eau.

Attach kiosk box top with (6) Screw - Tapping, Pan Hd, Serr, 6-20x.250 with screw driver. **Do not use cordless driver or impact driver.**

Fixez le dessus du boîtier de kiosque avec (6) vis autotaraudeuses, tête cylindrique dentelée, 6-20x250, à l'aide d'un tournevis. **N'utilisez pas de tournevis sans fil ou de visseuse à percussion.**

To be completed after wiring is completed inside the kiosk box.

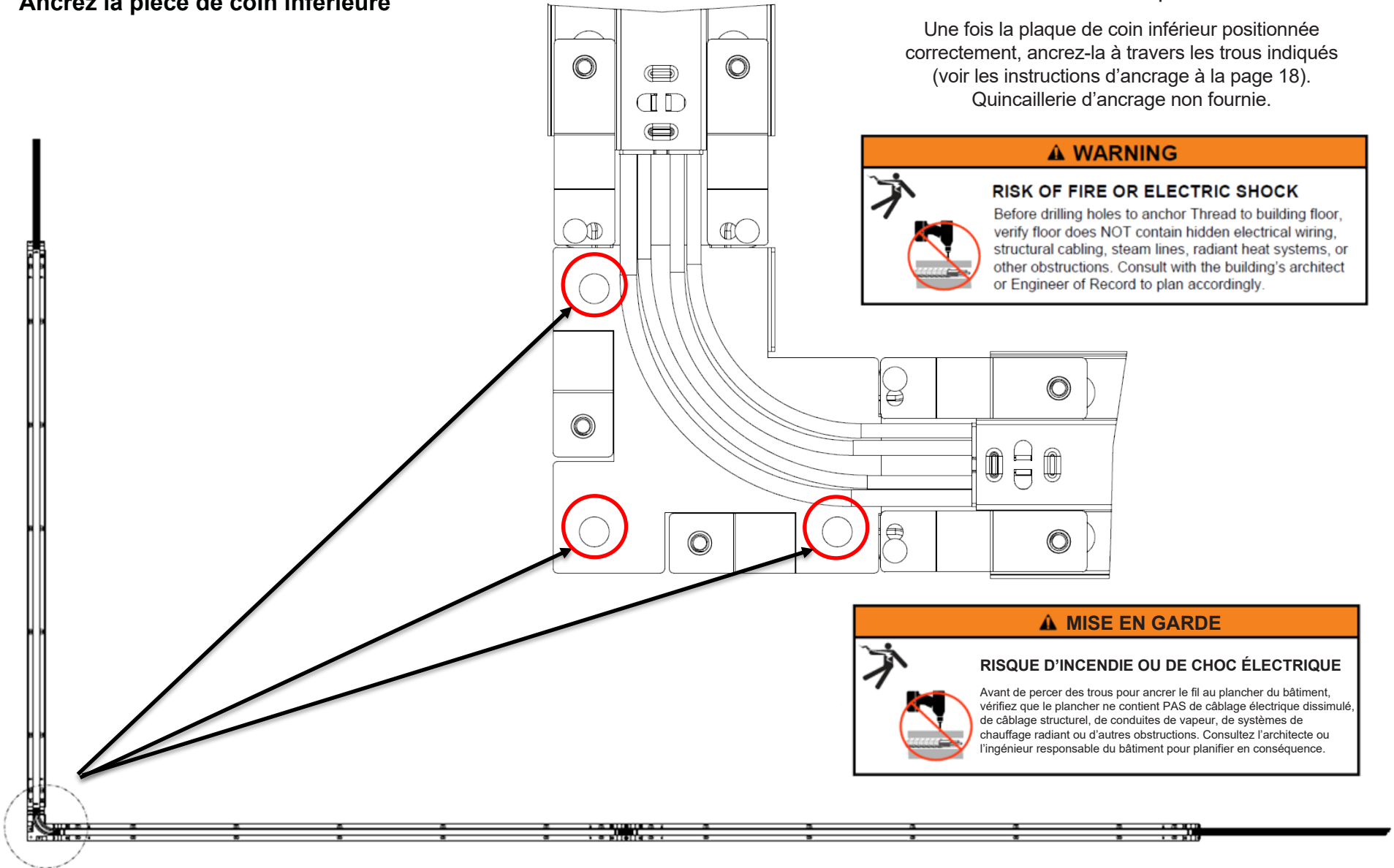
À effectuer une fois le câblage terminé à l'intérieur du boîtier du kiosque.



Anchor corner bottom piece Ancrez la pièce de coin inférieure

When located in the correct spot anchor the corner bottom plate through indicated holes (see page 18 for anchor instructions). Anchor hardware not provided.

Une fois la plaque de coin inférieure positionnée correctement, ancrez-la à travers les trous indiqués (voir les instructions d'ancrage à la page 18). Quincaillerie d'ancrage non fournie.



⚠ WARNING



RISK OF FIRE OR ELECTRIC SHOCK

Before drilling holes to anchor Thread to building floor, verify floor does NOT contain hidden electrical wiring, structural cabling, steam lines, radiant heat systems, or other obstructions. Consult with the building's architect or Engineer of Record to plan accordingly.

⚠ MISE EN GARDE



RISQUE D'INCENDIE OU DE CHOC ÉLECTRIQUE

Avant de percer des trous pour ancrer le fil au plancher du bâtiment, vérifiez que le plancher ne contient PAS de câblage électrique dissimulé, de câblage structurel, de conduites de vapeur, de systèmes de chauffage radiant ou d'autres obstructions. Consultez l'architecte ou l'ingénieur responsable du bâtiment pour planifier en conséquence.

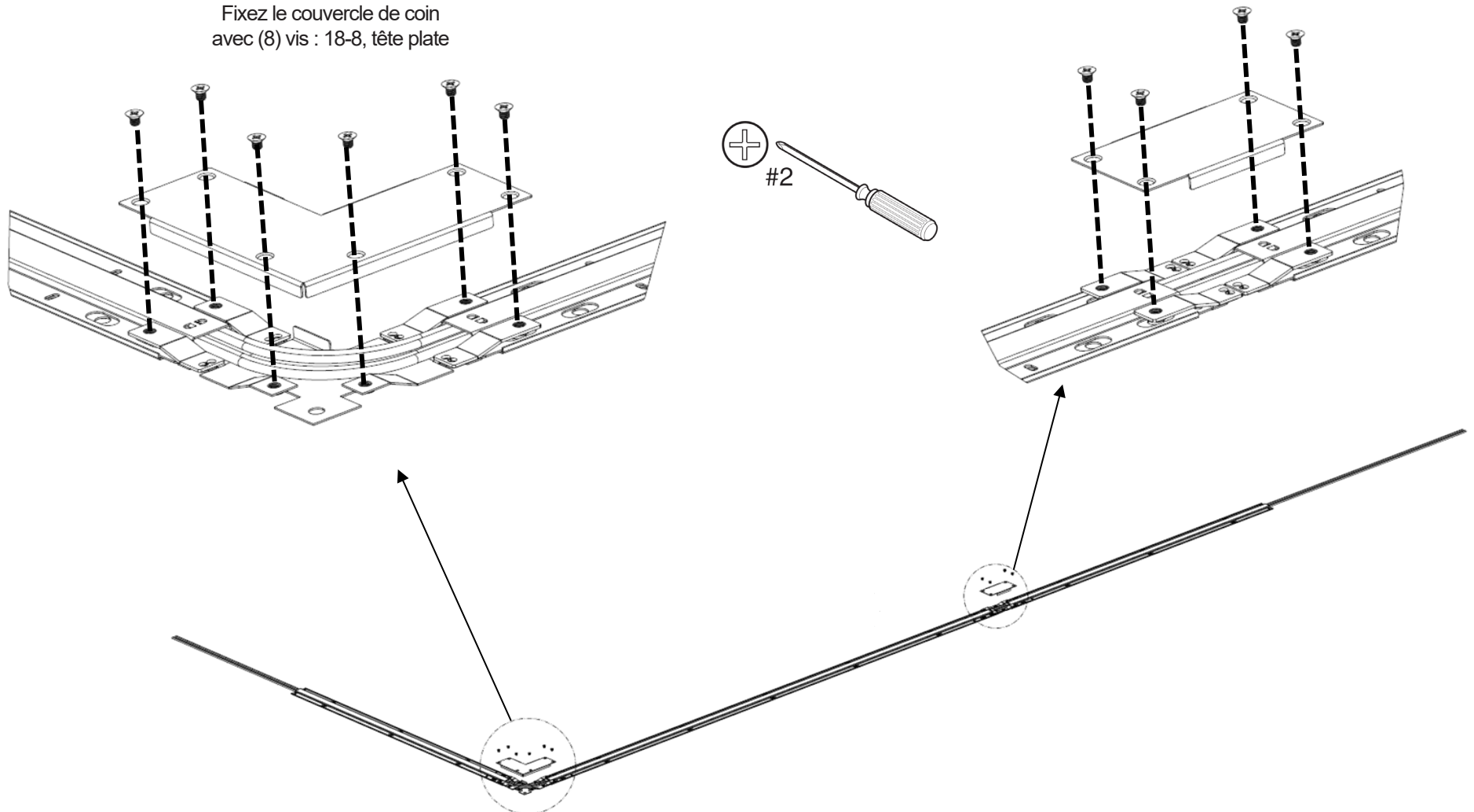
Attach corner and inline top covers Fixez couvercles supérieurs de coin et en ligne

Attach corner cover
(8) Screw - 18-8,
Flat Hd
Fixez le couvercle de coin
avec (8) vis : 18-8, tête plate

Screw down corner and inline cover pieces to brackets on channel with screwdriver. **Do not use cordless driver or impact driver.** Make sure to not trap wires between flanges to avoid scraping/delamination.

Vissez les pièces de couvercle d'angle et en ligne sur les supports du rail à l'aide d'un tournevis. **N'utilisez pas de tournevis ans fil ou de visseuse à percussion.** Assurez-vous de ne pas coincer les fils entre les brides pour éviter toute abrasion ou délaminage.

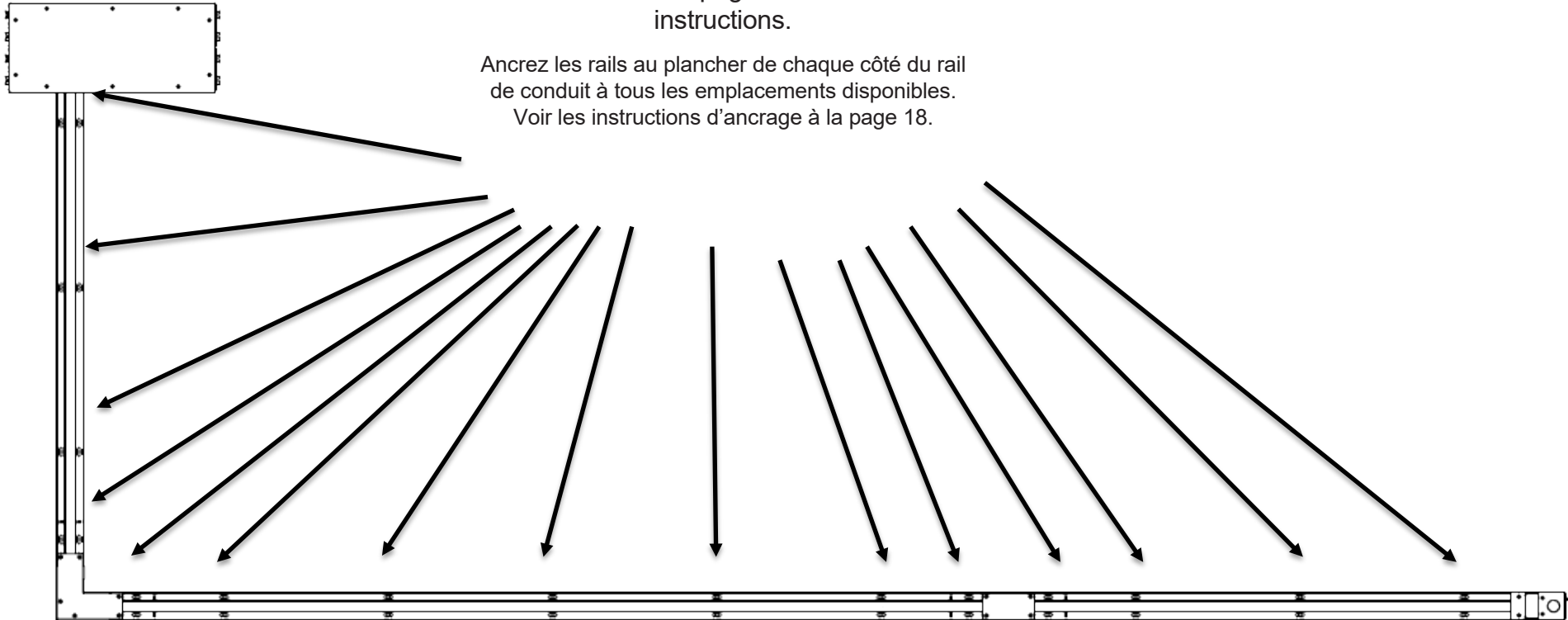
Attach inline cover
(4) Screw - 18-8,
Flat Hd
Fixez le couvercle en ligne
avec (4) vis : 18-8, tête plate



Anchor to floor Ancrez au plancher

Anchor channels to floor on both sides of conduit track) at all available locations. See page 18 for anchor instructions.

Ancrez les rails au plancher de chaque côté du rail de conduit à tous les emplacements disponibles. Voir les instructions d'ancrage à la page 18.



⚠ WARNING



RISK OF FIRE OR ELECTRIC SHOCK

Before drilling holes to anchor Thread to building floor, verify floor does NOT contain hidden electrical wiring, structural cabling, steam lines, radiant heat systems, or other obstructions. Consult with the building's architect or Engineer of Record to plan accordingly.

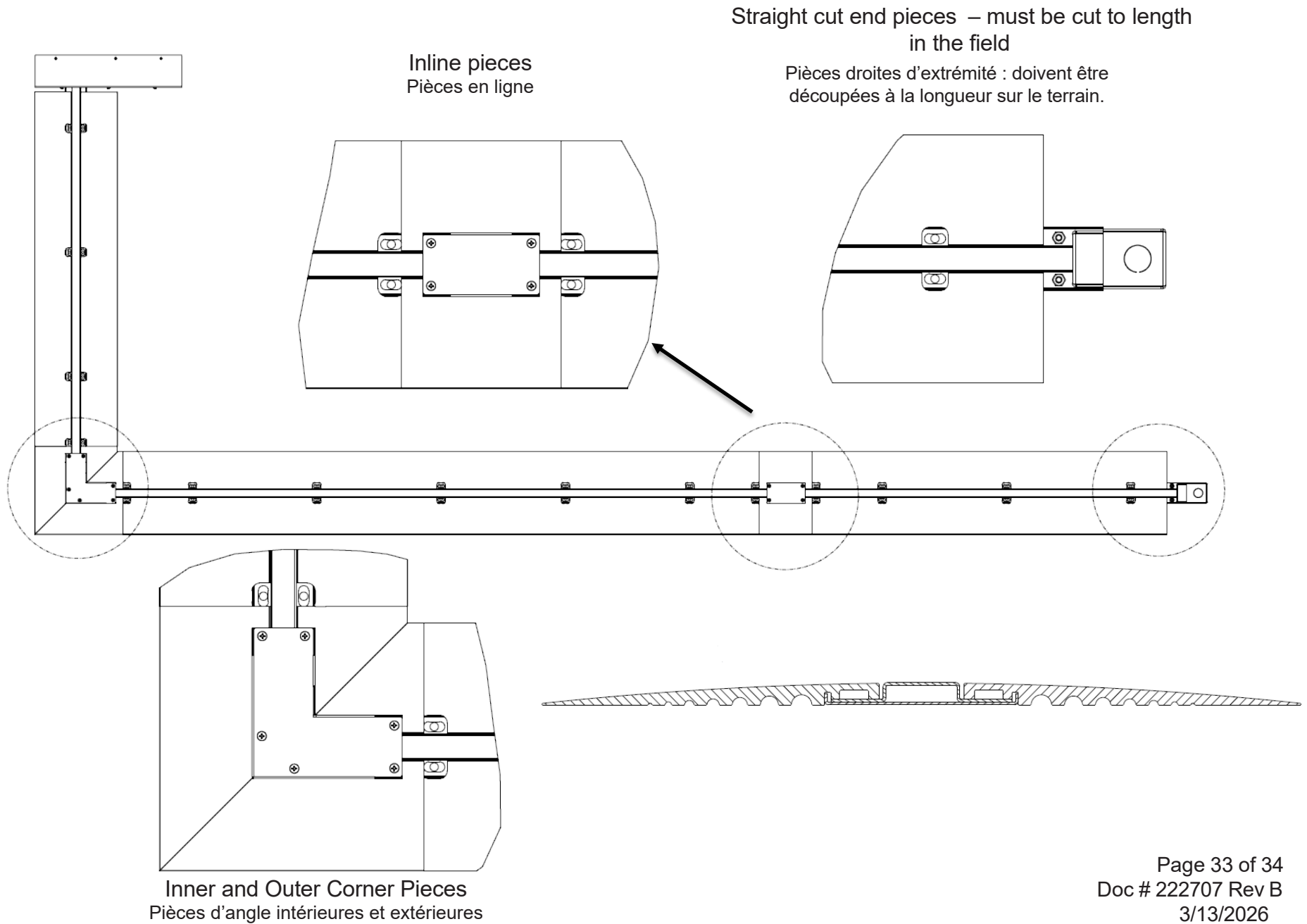
⚠ MISE EN GARDE



RISQUE D'INCENDIE OU DE CHOC ÉLECTRIQUE

Avant de percer des trous pour ancrer le fil au plancher du bâtiment, vérifiez que le plancher ne contient PAS de câblage électrique dissimulé, de câblage structurel, de conduites de vapeur, de systèmes de chauffage radiant ou d'autres obstructions. Consultez l'architecte ou l'ingénieur responsable du bâtiment pour planifier en conséquence.

Add Ramps Ajoutez des rampes



Infill pieces Pièces de remplissage

Infill pieces are used to fill where ramps are not used. These must be cut to length in the field.
Les pièces de remplissage sont utilisées pour remplir les emplacements là où les rampes ne sont pas utilisées. Elles doivent être coupées à la longueur voulue sur le terrain.

These are only used in multi channel runs in between two separate channels.

Celles-ci sont utilisées uniquement dans les parcours à rails multiples, entre deux rails séparés.

