

# Rapport d'impact 2020

---

Depuis plus d'un siècle, nous libérons le potentiel humain

04

## Message de notre CEO

05

## Notre engagement

06

## Notre avenir commun

07

## Nos objectifs carbone

08

## Une décennie d'impact

14

## Impact 2019

15

## Environnement

21

## Social

27

## Gouvernance

30

## Index GRI/Graphiques

Bienvenue

Regarder  
ensemble vers  
l'avenir

# Faire de notre entreprise une force positive

Nous n'en sommes qu'à la mi-2020, mais il s'agit déjà d'une année exceptionnelle. Malgré tout ce qui va mal dans le monde, nous restons optimistes grâce à tout ce qui va bien, et nous sommes convaincus que des entreprises comme la nôtre peuvent se révéler essentielles dans l'avènement d'un changement positif. Depuis toujours, Steelcase promeut ses valeurs fondamentales comme l'intégrité, la protection de l'environnement et le traitement digne et respectueux des personnes, et progresse jour après jour dans leur mise en œuvre concrète. Chez Steelcase, ces principes directeurs façonnent nos interactions personnelles, notre culture d'entreprise ainsi que la manière dont nous fonctionnons en tant qu'entreprise depuis plus d'un siècle.

Ce rapport est spécial, car nous ne revenons pas seulement sur l'année 2019. Nous présentons aussi les progrès accomplis tout au long de la décennie écoulée pour atteindre les objectifs environnementaux fixés en 2010. Nous avons également défini de nouveaux objectifs ambitieux,

fondés sur les recherches de réduction de nos émissions de gaz à effet de serre. J'ai d'ailleurs le plaisir de vous annoncer que depuis cette année, Steelcase est une entreprise neutre en carbone et que notre bilan carbone deviendra négatif d'ici 2030, soit des décennies avant ce que prévoit l'accord de Paris.

Il s'agit d'un engagement important mais, au vu du changement climatique, nous sommes convaincus qu'il est de notre responsabilité de faire bouger les choses.

Alors que nous œuvrons à réduire notre empreinte environnementale, à accroître l'égalité des chances et à porter la voix de nos employés, nous avons conscience que rien de tout cela ne serait possible sans des individus impliqués et soucieux de changer la donne. Je remercie toutes les personnes voulant faire de ces objectifs une réalité, et les invite à poursuivre leur lecture.



**Jim Keane**  
Président et  
directeur général



# Notre engagement

Les individus sont au cœur de toutes nos actions, de toutes nos créations et de tous nos efforts, et cet ancrage guide notre approche des questions environnementales, sociétales et de gouvernance depuis notre création il y a plus d'un siècle. Chez Steelcase, nous avons construit notre réputation autour de notre profond engagement collectif à innover dans ces domaines et, en repoussant les limites de ce que les autres croyaient possible, nous avons accru notre influence sur les communautés au sein

desquelles nous vivons et travaillons.

En protégeant et en préservant la planète, en faisant progresser le bien-être et l'égalité pour tous et en menant nos activités avec intégrité, nous faisons de notre entreprise une force positive. Ensemble, avec nos employés, nos clients, nos partenaires, nos communautés et nos actionnaires, nous libérons le potentiel humain de manière novatrice en impulsant de grandes idées, en accélérant les progrès et en transformant des vies.

**Notre entreprise a été fondée par des penseurs progressistes, qui en sont restés propriétaires et qui ont systématiquement basé leurs décisions sur leurs valeurs fondamentales.**

Agir avec intégrité

Dire la vérité

Respecter ses engagements

Traiter les personnes avec respect et dignité

Promouvoir les relations positives

Protéger l'environnement

Se surpasser

# Notre avenir commun

En utilisant nos valeurs fondamentales pour guider nos engagements et nourrir nos actions, nous façonnons un avenir qui continue à protéger l'environnement, à encourager les transformations sociales et à promouvoir une culture donnant la parole à chacun.

Nous travaillons activement à définir de nouveaux objectifs dans chacun des domaines ESG et, dans ce rapport, nous annonçons de nouveaux objectifs ambitieux fondés sur les recherches qui portent nos engagements environnementaux vers de nouveaux sommets.

Chez Steelcase, nous apprenons sans cesse et allons au-delà de nos accomplissements d'hier afin de partager nos projets pour le nouveau monde de demain.



## Environnement

Steelcase reconnaît l'impact du changement climatique, en particulier en ce qui concerne les émissions de carbone élevées et leurs effets sur la planète. C'est pourquoi nous avons le plaisir d'annoncer que Steelcase est maintenant neutre en carbone, et que notre bilan carbone deviendra négatif d'ici 2030. Nous plaçons la barre encore plus haut, et en faisons encore plus pour protéger l'environnement et la qualité de vie des personnes du monde entier.

## Social

Steelcase est convaincue que le changement véritable se produit lorsque des entreprises motivées passent d'un modèle d'impact social transactionnel à un modèle transformationnel. Nous nous sommes engagés à appliquer l'innovation sociale ainsi que les objectifs de développement durable des Nations Unies afin de rapprocher les personnes de leurs objectifs, de transformer les systèmes et d'établir des cultures de l'innovation dans les communautés au sein desquelles nous vivons et travaillons.

## Gouvernance

Steelcase a elle-même expérimenté l'impact positif d'une culture démocratique au sein de l'entreprise. Nous voulons déployer cette approche et nous sommes engagés à créer une culture d'entreprise qui réunit une prise de décision partagée et un leadership empathique. Cette approche signifie que le processus de décision est délégué, et appartient, à la personne possédant les connaissances pertinentes pour prendre la meilleure décision dans les meilleurs délais. Ainsi, les employés se sentent valorisés, sont informés et responsabilisés, et savent que leur voix compte.

# Aujourd'hui, la neutralité carbone. Demain, un bilan carbone négatif.

Steelcase a déjà significativement réduit ses déchets, sa consommation en eau, son utilisation des COV et ses émissions de gaz à effet de serre, mais nous savons que nous pouvons faire mieux encore.

D'ici 2060, les projections prévoient un accroissement de plus de 232 milliards de mètres carrés de bâtiments dans le monde\*. Les rapports suggèrent que les opérations de construction représentent 28 % des émissions mondiales de CO<sub>2</sub>, et les matériaux et constructions en elles-mêmes 11 %\*\*. Dans la mesure où les bâtiments et bureaux font partie du problème, nous pensons qu'il relève de notre responsabilité de faire partie de la solution.

Dans cet esprit, nous avons le plaisir d'annoncer que Steelcase est aujourd'hui neutre en carbone et que, grâce à nos nouveaux objectifs fondés sur les recherches, nous prévoyons de parvenir à un bilan carbone négatif d'ici 2030, soit des décennies avant ce que prévoit l'accord de Paris.

\*Rapport mondial 2017 du Programme pour l'environnement de l'ONU

\*\* Rapport mondial 2017 du World Green Building Council

## Réductions absolues

Afin de faire progresser l'économie à faibles émissions en carbone, Steelcase a défini des objectifs fondés sur les recherches, alignés sur un scénario climatique d'un réchauffement de 1,5 C°. Cela signifie que nous prévoyons de réduire les émissions absolues dues à nos propres activités de 50 % d'ici 2030, ainsi que les émissions indirectes issues des déplacements professionnels et des déchets générés par nos activités. Dans la mesure où la plupart de nos émissions sont considérées comme indirectes (champ d'application 3), nous prévoyons d'inciter les fournisseurs représentant 80 % (en termes d'émissions) des activités de transport et d'achat de marchandises à définir leurs propres objectifs fondés sur les recherches d'ici 2025. En outre, nous nous engageons à :

- investir dans les projets permettant une plus grande efficacité énergétique, identifiés par le biais d'une série d'audits menés au sein de nos installations les plus émettrices
- compléter les projets d'efficacité énergétique via l'approvisionnement direct en énergies renouvelables sur les marchés clés le cas échéant
- exploiter les possibilités sur site en matière d'énergies renouvelables et réduire les émissions associées aux déplacements professionnels, à notre chaîne d'approvisionnement, à la logistique et aux déchets générés par nos activités

## Accentuer notre engagement en faveur des énergies renouvelables

Grâce à nos engagements en faveur des énergies renouvelables, nous avons atteint la neutralité carbone via des projets de compensation qui bénéficient non seulement à l'acheteur (nous), mais également aux communautés concernées par ces projets. Par exemple, nous finançons le [Teak Afforestation Project](#) au Mexique, qui piège de grandes quantités de CO<sub>2</sub> sur des terres adjacentes à des élevages de bétail, encourage l'investissement privé dans le secteur forestier, crée des emplois pour la population locale et contribue économiquement à la communauté.





# Une décennie d'impact

L'année dernière a marqué la fin d'une décennie pour nous tous, et la fin d'une période marquante pour Steelcase. En effet, c'est en 2010 que nous avons entamé une démarche de suivi mesuré de notre impact environnemental, avec pour objectif de réduire de 25 % nos déchets, notre consommation d'eau, les COV et émissions de gaz à effets de serre.

Grâce à la passion, à la persévérance et à la créativité de nos équipes Développement Durable à travers le monde, nous avons le plaisir de vous informer que nous ne nous sommes pas contentés d'atteindre nos objectifs à 10 ans de réduction de 25 % des déchets, des COV et des émissions de gaz à effet de serre : nous les avons dépassés. C'est une victoire pour Steelcase, mais plus encore, une victoire pour tous.

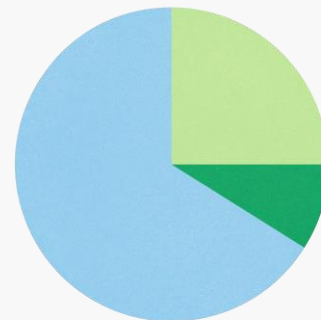
Outre ces réussites, nous prenons aussi acte du fait que nous n'avons pas réussi à réaliser notre objectif de réduction de 25 % de notre consommation d'eau.

Nous avons déjà recherché et identifié les raisons de ce résultat, et nous nous engageons à innover en faveur d'un avenir plus vert et circulaire alors que nous entrons dans une nouvelle décennie avec de nouveaux objectifs.

Nous avons beaucoup appris pendant ces 10 dernières années, et nous avons renforcé notre conviction qu'ensemble, nous pouvons promouvoir un environnement plus résistant et plus sain au sein duquel les personnes peuvent s'épanouir.

## Nos objectifs

Nous avons le plaisir de vous informer que nous ne nous sommes pas contentés d'atteindre nos objectifs à 10 ans de réduction de 25 % des déchets, des COV et des émissions de gaz à effets de serre : **nous les avons dépassés.**



# 25 %

**Objectif 2010 : Réduire la consommation d'eau, la production de déchets ainsi que les émissions de COV et de gaz à effet de serre de 25 %**

## Émissions de gaz à effet de serre

Steelcase a dépassé son objectif de réduction de 25 % de ses émissions de gaz à effet de serre en parvenant à les réduire de 34 % par rapport à 2010. Nous avons atteint ces résultats grâce à nos investissements dans l'efficacité énergétique et l'écologisation du réseau, qui se sont traduits par une réduction des émissions absolues de Steelcase.

Nous avons mené à bien de nombreux projets d'efficacité énergétique, comme le passage aux LED pour les plafonds des 55,741 m<sup>2</sup> de notre usine de transformation du bois de Grand Rapids. Nous avons également installé des commandes avancées et des détecteurs de présence, et lancé le programme « Turn It Off », qui encourage les employés à réduire la consommation d'énergie dans leur secteur de l'entreprise.

Bien que nous ayons grandement progressé en matière de réduction des émissions de gaz à effet de serre et réduit notre consommation totale d'énergie de 21 %, nous n'avons pas réussi à atteindre notre objectif énergétique parallèle de réduction de notre consommation totale d'énergie de 25 %.

### Au cours des 10 dernières années, Steelcase a renouvelé ses engagements d'investissement dans les énergies renouvelables :

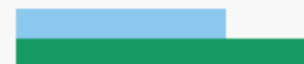
- En 2014, nous nous sommes engagés dans l'initiative RE100, et avons tenu nos promesses année après année en réduisant nos émissions absolues et en investissant dans les énergies renouvelables. Ces produits axés sur le marché équivalent à 100 % de notre consommation d'électricité mondiale, sur la base des crédits d'énergies renouvelables certifiés par des organismes tiers.
- En 2016, nous avons signé un accord de 12 ans d'achat virtuel d'électricité afin de contribuer à ajouter de nouvelles installations d'énergies renouvelables au réseau. Nous avons également offert à nos fournisseurs la possibilité d'acheter des énergies renouvelables par le biais de notre contrat Steelcase, qui leur permet de bénéficier de notre remise pour volume.
- Steelcase continue à participer au programme CDP (Carbon Disclosure Project), dans le but d'être plus transparent vis-à-vis des parties prenantes en ce qui concerne l'atteinte de nos objectifs en matière d'énergie et d'émissions de gaz à effet de serre.

34 %



de réduction des émissions  
de gaz à effet de serre

21 %



de réduction de la  
consommation d'énergie  
totale

## « Turn it Off »

Programme d'implication des employés visant à **réduire la consommation d'énergie dans toute l'entreprise**

## Déchets

Nous avons perdu certains partenaires de recyclage mondiaux, rendant inévitable la mise en décharge de certains matériaux. Nous avons alors saisi cette occasion pour réimaginer nos solutions de traitement des déchets professionnels. Désireux d'identifier de nouvelles solutions en ce qui concerne nos sources de déchets, nous nous sommes concentrés sur les possibilités de réduction de notre impact au niveau des décharges et, en établissant des partenariats avec des entreprises comme Trex Company, Inc., qui convertissent les déchets de Steelcase en matières premières circulaires pour de nouveaux produits, nous avons obtenu une valeur économique plus élevée pour ces matériaux.

Depuis, nous avons également identifié d'autres solutions en circuit fermé, et grâce à de nouveaux partenariats supplémentaires nous avons pu dépasser notre objectif de réduction de 25 % des déchets mis en décharge, obtenant une réduction de 36 % par rapport à 2010. Cela correspond à éviter l'équivalent des émissions de gaz à effet de serre de 156 camions-poubelles remplis de déchets, que nous avons recyclés au lieu de les mettre en décharge.

**Steelcase exprime sa reconnaissance envers les partenaires communautaires suivants qui nous offrent des solutions innovantes pour donner une nouvelle vie à des déchets textiles de haute qualité, tout en apportant de nouvelles compétences professionnelles et un travail qui a du sens à de plus nombreuses personnes :**



**Le recyclage a permis d'éviter des émissions de gaz à effet de serre équivalent à 156 camions-poubelles remplis de déchets**

# 10 tonnes

**de tissu et de cuir donnés et détournés de la décharge depuis 2018**

# 36 %

**de réduction des déchets mis en décharge par rapport à 2010**

## Eau

En dépit des nombreuses améliorations introduites depuis 2010, nous avons le regret de n'avoir réduit notre consommation d'eau que de 11 %, bien en deçà de notre objectif de 25 %. Avoir économisé plus de 13 millions de gallons d'eau (env. 50 millions de litres) est un bon début, mais nous savons que nous pouvons mieux faire. Nous continuerons à nous mettre au défi d'innover et d'obtenir les résultats que notre planète et ses habitants méritent.

Au cours de la dernière décennie, nous avons mis en œuvre des technologies de réutilisation de l'eau sur toutes nos chaînes de rinçage de métal afin de réemployer l'eau de rinçage. Nous avons installé des systèmes de distillation sous vide afin de nettoyer et de recycler l'eau utilisée lors du lavage du métal dans deux de nos usines européennes, et nous prévoyons d'en installer un autre dans notre usine de fabrication en Chine l'an prochain. Notre utilisation d'eau était en légère hausse en 2019 par rapport à l'année précédente, ce qui correspond à une augmentation du volume de fabrication.

### Au cours des 10 dernières années, Steelcase a également :

- modifié sa technologie de contrôle des émissions d'air des cabines de peinture en remplaçant les rideaux d'eau par des filtres papier, ce qui a significativement réduit la consommation d'eau.
- exploré de nouvelles possibilités de mise en œuvre de techniques et de pratiques d'économie d'eau dans ses bureaux, ce qui contribue également à la réduction globale de la consommation d'eau.
- utilisé les données sur l'eau afin de détecter les problèmes et de rechercher et corriger les fuites au sein de ses installations de fabrication.



11 %



de réduction de la  
consommation d'eau

13 millions

de gallons (env. 50 millions de  
litres) d'eau économisés

## Composés organiques volatils

Steelcase a le plaisir d'annoncer une incroyable réduction de 83 % de ses émissions de COV dans l'air - dépassant ainsi plus que largement son objectif de 25 %.

Cette réduction est due en grande partie au passage aux peintures poudre et aux teintures pour bois, produits de finition, enduits et nettoyeurs à base d'eau en remplacement des matériaux de revêtement principalement composés de solvants organiques. Les peintures poudre ne contiennent quasiment pas de COV, et les revêtements à base d'eau en contiennent très peu, ce qui les rend plus écologiques. Cette réussite nous a encouragés à explorer l'expansion et l'utilisation de ces matériaux au niveau mondial.

**Au cours des 10 dernières années, Steelcase a également :**

- commencé à utiliser des nettoyeurs à base d'eau et de végétaux à la place des solvants traditionnels sur les campus et les sites de fabrication de Steelcase à travers le globe.
- Steelcase a installé des appareils de concentration et de destruction afin de contrôler les émissions de COV.

83 %

de réduction des **émissions de composés organiques volatils dans l'air**

0

**Quasiment zéro COV**  
dans la peinture poudre



Des dégraissants à base de végétaux en remplacement des dégraissants à base de solvants



# Impact sur l'environnement

La protection de l'environnement est au cœur de notre identité depuis notre fondation, en 1912. Dans l'esprit des solutions durables, nous recherchons continuellement des manières restauratrices et régénératrices de réduire les déchets, de limiter la consommation de ressources et de maximiser la durée de vie de nos produits, composants et matériaux.

Nous nous mettons sans cesse au défi d'apprendre et de faire évoluer notre approche environnementale en explorant de nouvelles solutions et en accroissant la valeur pour nos parties prenantes afin de défendre le développement durable. En intégrant des pratiques et des aspirations durables dans nos produits, notre exploitation, nos processus et notre culture, nous innovons afin d'ouvrir la voie vers un avenir meilleur pour tous.



## Environnement

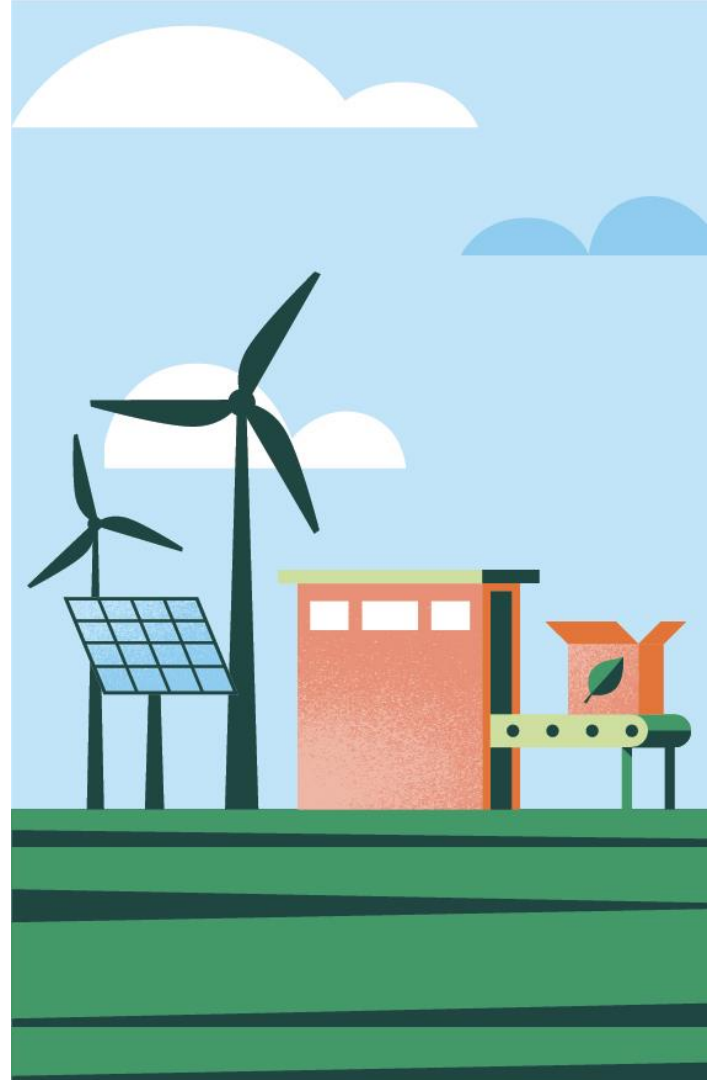
Chez Steelcase, nous protégeons l'environnement avec détermination et engagement en faveur de l'amélioration continue, convaincus que les petits pas d'aujourd'hui contribuent à construire un avenir plus sain.

Nous nous engageons à investir dans des innovations qui nous permettent de réduire notre consommation énergétique, de préserver les ressources naturelles, de proposer des matériaux respectueux de l'environnement et d'aider nos clients à atteindre leurs objectifs environnementaux.

Nous nous félicitons des progrès accomplis dans nombre de ces domaines, et sommes impatients d'entrer dans la prochaine décennie, pendant laquelle de nouveaux objectifs et de nouveaux progrès scientifiques impulseront une nouvelle ère en matière de développement durable.

## Réussites 2019

- Signature d'un partenariat avec la papeterie Pratt afin de recycler notre carton. Pratt l'utilise pour fabriquer du carton 100 % recyclé, que nous lui rachetons pour nos emballages.
- Notre atelier « Hack the Pack » a permis d'explorer les possibilités de réduction de l'utilisation des plastiques à usage unique dans les emballages et d'identifier des solutions gagnant-gagnant en termes de développement durable, de qualité et de coûts.
- Notre projet pilote d'emballage en vrac a été un franc succès, réduisant les déchets pour les clients et évitant les dommages pendant le transport.
- Nous avons significativement amélioré notre formation au recyclage en interne, en développant la signalétique et en optimisant l'emplacement des bennes afin d'éduquer les employés au recyclage et de le promouvoir.





## Une sélection soignée des matériaux

Steelcase a référencé plus de 120 produits dans son catalogue Mindful Materials, aidant ainsi ses clients à effectuer des choix de produits, en toute conscience. Ces listes de produits apportent davantage de transparence et d'autonomie à nos clients, les aidant à réaliser des sélections de produits qui répondent à leurs objectifs généraux de développement durable et d'écologie.

## Solutions + Services innovants

Le processus de conception de Steelcase inclut un état d'esprit « cradle-to-cradle », comprenant entre autres l'évaluation de matériaux soigneusement sélectionnés, l'optimisation du cycle de vie et l'amélioration continue des stratégies de prolongation de la durée de vie et de fin de vie. Notre utilisation innovante de la technologie aide les organisations à adapter leurs espaces à l'évolution des besoins, en maximisant leur investissement immobilier et en soutenant l'engagement et le bien-être des employés.

## Green Chemistry & Commerce Council

Steelcase siège au comité consultatif du Green Chemistry & Commerce Council (GC3), un collectif impliquant de multiples parties prenantes qui impulse l'adoption commerciale de la chimie verte en promouvant et en guidant des actions dans tous les domaines, secteurs et chaînes d'approvisionnement.

*Pour consulter l'intégralité de la liste de nos partenaires, voir l'indicateur GRI 102-12.*

## Steelcase est membre des organisations environnementales suivantes

- Comité développement durable de la Business and Institutional Furniture Manufacturing Association (BIFMA)
- Co-présidence de la fondation Charles R. Evenson
- Membre du Community Collaboration on Climate Change Committee
- Membre du comité consultatif de GC3
- Membre de l'Environmental Affairs Committee de la Grand Rapids Chamber of Commerce
- Membre du comité consultatif Énergie de Grand Rapids (auprès de la maire Rosalynn Bliss)
- Membre de l'Energy and Environment Committee de la Michigan Chamber of Commerce
- Membre du conseil d'administration de Michigan Energy Options
- Membre du comité du Sustainable Business Forum
- Membre du comité de la Sustainable Chemistry Alliance
- Membre du West Michigan Environmental Action Council

## Profils et déclarations environnementaux Optimisation du cycle de vie

Nos efforts de mesure des progrès via la réflexion sur le cycle de vie se sont concrétisés en plus de 350 profils environnementaux produits (PEP) et plus de 50 déclarations environnementales produits (DEP).

Les déclarations environnementales produits (DEP) sont des documents standardisés, évalués de manière indépendante, qui communiquent les résultats de l'analyse du cycle de vie d'un produit. Fondées sur les lignes directrices ISO, les DEP résument les impacts environnementaux potentiels d'un système de produit, des matières premières à la fin de vie.

Les profils environnementaux produits (PEP) sont des déclarations environnementales renseignées conformément aux objectifs de la norme ISO 14021. Les PEP apportent des informations comme : le pourcentage de contenu recyclé dans un produit, les informations liées à son recyclage ou encore son potentiel de contribution à LEED ou à toutes certifications de produits.

Les recherches primaires, les indicateurs issus de l'analyse de cycle de vie et le design thinking en circuit fermé aident Steelcase à apporter de la valeur à chaque étape du cycle de vie du produit : à la conception, à la fabrication, à la livraison, au cours de l'utilisation et à la fin du cycle de vie. Les connaissances que nous acquérons par le biais de ce processus sont partagées avec nos partenaires, les groupes du secteur ainsi que d'autres organisations de premier plan.



# 55

déclarations  
environnementales produits  
(DEP)

# 350

profils environnementaux  
produits (PEP)

## Contribution à la certification de nos clients

Nous aidons nos clients à faire valoir la performance de nos produits dans la certification de leurs bâtiments en contribuant à leur conformité avec les normes régionales et mondiales, notamment le système d'évaluation des bâtiments durables LEED®, la norme WELL Building Standard™ ainsi que les certifications Living Building Challenge<sup>SM</sup> et BREEAM®.

## Réussites 2019

- Élaboration de rapports d'indicateurs environnementaux (EMR) personnalisés, permettant de guider 709 entreprises appartenant à plus de 20 secteurs différents.
- Développement des points de données fournis afin d'ajouter 11 indicateurs clés par produit dans chaque EMR, dont les certifications environnementales, le contenu recyclé et le potentiel de contributions à LEED, permettant aux clients de suivre leurs propres progrès et de guider leurs décisions en matière de développement durable.
- Augmentation du nombre de profils environnementaux produits disponibles. Plus de 350 profils environnementaux produits (PEP) disponibles sur la page Ressources Design de notre site, documentant les caractéristiques environnementales d'un produit comme son pourcentage de contenu recyclé, les informations liées à son recyclage, ses certifications en matière de développement durable et plus encore.
- Steelcase participe à plus de 20 collaborations intersecteurs, dont C2C Built Positive, World 50, GC3, ACLCA, LP50, CE100, GBEN et Renewable Energy 100.

### Certification LEED

Matériaux et ressources  
Ergonomie  
Équité sociale dans la chaîne d'approvisionnement  
Innovation dans le design  
Matériaux à faibles émissions

### Norme WELL Building Standard

Air  
Nourriture  
Éclairage  
Mouvement  
Confort thermique  
Son  
Matériaux  
Esprit  
Communauté

### BREEAM

Qualité de l'air intérieur  
Performances acoustiques  
Impact environnemental des matériaux  
Approvisionnement responsable des matériaux  
Efficacité des matériaux  
Gestion des déchets

## Contribution à la certification de produits

L'équipe développement durable de Steelcase travaille avec les équipes commerciales de Steelcase et les clients à renforcer les liens et à partager notre expertise en matière de conception de bâtiments durables, afin d'aider les autres à atteindre leurs objectifs de normes de construction. Nous travaillons également en interne à mettre en lien les connaissances du marché avec les thèmes pertinents, à identifier nos forces et nos faiblesses et à mesurer la compatibilité de notre gamme de produits et de services avec les objectifs de développement durable de nos clients.

Notre capacité à conserver et à vérifier des certifications produits supplémentaires ainsi que des caractéristiques de conception durable influe directement sur notre capacité à aider nos clients. La performance de nos produits et de nos services nous permet d'influencer positivement les choix en matière de développement durable, encourageant les conceptions respectueuses de l'environnement.

# 206

produits certifiés BIFMA level®

# 47

certifications de produits NF Environnement

# 175

produits conformes à la norme Healthier Hospitals

# 50+

plus de 50 produits certifiés dans le cadre du programme Cradle to Cradle™

# 44

certifications de produits Blauer Engel

# 17

produits certifiés Green Tick dans la région Asie-Pacifique

# 396

certifications SCS Indoor Advantage™

# 42

fiches mondiales de contenu recyclé apportant des informations sur le recyclage aux clients

# Impact social

Steelcase est convaincue que l'autonomisation personnelle et communautaire est à la source de l'impact social. Au niveau individuel, nous pensons qu'il est essentiel que les individus soient pleinement eux-mêmes au travail. Ainsi, ils se sentent intégrés, un sentiment qui crée la confiance, rapproche les personnes plus profondément de leur objectif et sert de base à une culture de l'inclusion.

Ces communautés basées sur l'appartenance apportent le soutien, la vision et la ténacité permettant de changer la donne.

De même, nous croyons à l'impact collectif et le soutenons en mettant en relation nos aspirations et les occasions qui s'offrent à nous. En impliquant des employés axés sur leurs objectifs dans des partenariats communautaires, des formations au leadership et des programmes d'apprentissage, notre impact est immédiat, ce qui nous permet de libérer tout le potentiel humain de manières novatrices et systémiques.



## Innovation sociale

Chez Steelcase, nous sommes convaincus que l'entreprise peut être une force positive. En mettant à profit notre taille et nos ressources à l'échelle mondiale, nous pouvons faire une réelle différence pour les communautés au sein desquelles nous vivons et travaillons. Nous aspirons à faire plus, afin de créer un effet domino à la fois vaste et profond, qui soit une véritable source d'inspiration.

Voici le cadre d'impact collectif que nous avons défini :

- **Individus et objectifs** : Nous croyons que les individus ont le pouvoir d'impacter et de transformer des vies. Nous rapprochons les individus de leurs objectifs par le biais de programmes de bénévolat et de leadership promouvant l'impact social.
- **Culture de l'innovation** : Nous croyons que les idées révolutionnaires ne sont concrétisables que lorsque les entreprises encouragent la culture de l'innovation. Nous identifions et mettons en relation des acteurs du changement, mettons à profit leurs connaissances et diffusons leurs enseignements à travers le monde.
- **Changement systémique** : Nous sommes convaincus que le changement durable survient au niveau des systèmes, par conséquent nous identifions les possibilités d'impact social à leur source, et procédons ainsi pour toutes les parties prenantes.

## Réussites 2019

- Steelcase est fière de ses partenariats avec plus de 92 organisations agissant pour promouvoir la justice et le changement positif dans la vie de personnes à travers le globe. Au-delà de sa participation financière, Steelcase apporte son soutien sous différentes formes : compétences de ses employés en matière d'appui organisationnel, formation au design thinking, conseil LEAN, utilisation de ses espaces de formation et bien plus encore.
- En s'alignant sur les objectifs de développement durable de l'ONU, Steelcase s'est impliquée dans plus de 100 projets qui ont fait avancer le changement systémique dans le monde entier.
- Nous soutenons des groupes Change Corp issus de la base et menés par nos employés dans neuf de nos plus grands pôles mondiaux en Amérique, en Europe et en Asie. Ces groupes sont à la tête de projets au sein de leur communauté locale, pour un impact immédiat.
- Steelcase a promu l'innovation sociale à 17 reprises au cours de l'année, en s'exprimant lors d'événements ou en les organisant, de Barcelone à Bruxelles et de Munich à Monterrey.

Nous nous sommes alignés sur les objectifs de développement durable suivants et avons participé à **plus de 100** projets dans le monde entier en 2019.



# 44

projets de réduction des inégalités



# 17

projets de qualité de l'enseignement



# 57

projets de développement durable urbain

## Diversité, Équité et Intégration

La diversité, l'équité et l'intégration (DEI) doivent faire partie d'une stratégie complète incorporée dans l'ADN même de notre expérience employé et de notre culture. Nous avons pris cet engagement envers nos employés et œuvrons en faveur de l'amélioration continue par le biais de l'écoute, de l'apprentissage, de l'action et de la responsabilité. Au vu de ces efforts, nous sommes ravis d'avoir obtenu à nouveau, et pour la sixième fois, un score parfait dans la catégorie « Best Places to Work » de la Human Rights Campaign.

Nous avons conscience que la véritable concrétisation de la diversité, de l'équité et de l'intégration est un cheminement, et nous continuons à définir des objectifs, à entreprendre des actions et à mesurer nos progrès pour nous assurer que chaque personne se sente accueillie et en sécurité afin d'être pleinement elle-même au travail, quels que soient son genre, son origine ethnique, son orientation sexuelle, son âge, sa religion, son expérience de vie ou ses compétences.

## Réussites 2019

- Steelcase a obtenu un score parfait de 100 sur le Corporate Equality Index, défini par la Human Rights Campaign et reflétant nos politiques et pratiques LGBTQ+. C'est la sixième fois que nous obtenons un score parfait.
- Steelcase a mis à profit de nouveaux outils de sélection fondés sur les données permettant de réduire les biais cognitifs au cours du processus de recrutement et d'accroître la diversité dans les pratiques de recrutement.
- En développant nos partenariats communautaires, en créant des expériences pré-professionnelles pour les étudiants et en renforçant nos programmes de stages, nous étoffons notre vivier de talents et intégrons des candidats plus divers dans le processus de sélection.



**Nous encourageons une culture de l'inclusion en promouvant des groupes d'intégration professionnelle mondiaux ayant pour objectif de favoriser le dialogue et la sensibilisation sur un éventail de questions DEI, notamment :**



**GEN** (*Gender Equity Network*) : accueille et soutient l'évolution professionnelle des femmes au sein de Steelcase.



**PARENTS AU TRAVAIL** : rassemble les parents qui travaillent afin d'apprendre les uns des autres et de nouer des amitiés.



**PRIDE** : met à l'honneur nos collègues LGBTQ+ à l'aide de programmes de soutien et de dialogue.



**JEUNES PROFESSIONNELS** : offre des possibilités de développement personnel, de mise en réseau et d'implication au niveau de la communauté.



## Apprentissage + Développement

Nous sommes convaincus que la culture est façonnée par l'évolution des comportements au fil du temps, et par le recadrage de notre travail permettant d'établir une culture de l'apprentissage. Nous commençons par la connaissance de soi, les pratiques délibérées, les petits objectifs, les retours, la réflexion et l'expérimentation.

Afin de définir de nouveaux comportements et de nouvelles croyances, nous donnons à nos leaders les moyens de devenir des déclencheurs d'apprentissages délibérés, en créant des espaces de confiance par le biais du dialogue, de la résolution de problèmes et de la définition d'objectifs. À chaque étape de notre démarche, nous nous appliquons à créer des expériences qui encouragent les communautés d'appartenance, de réalisation de soi et de résilience afin de tous nous aider à pleinement réaliser notre potentiel.

### S'épanouir dans l'avenir

En partenariat avec notre équipe de recherche Workspace Futures, nous développons les compétences de nos employés afin de nous adapter plus rapidement en tant qu'entreprise.

Nous sommes convaincus que cet aspect est essentiel pour le monde du travail de demain, et exige la contribution des employés de tous niveaux. Nous reconnaissons la valeur de l'apprentissage en tant qu'avantage concurrentiel et cherchons activement à intégrer la formation continue à chaque poste de notre entreprise.

## Réussites 2019

- Steelcase propose des séminaires de coaching professionnel en cinq sessions afin d'aider les personnes à explorer leurs objectifs, leur apporter de nouvelles connaissances, un plan d'action et les informer sur les formations et les possibilités de développement spécifiques.
- Nous avons formalisé notre prototype du programme Leaders in Action, en incorporant la formation d'habitudes à notre culture d'apprentissage. Grâce à une approche d'apprentissage social intégré, à l'identification des bonnes pratiques et à la construction de la confiance entre pairs, les participants rapportent de plus hauts niveaux de connexion, de sens dans leur activité professionnelle et de prise en main de leur carrière.
- Steelcase a introduit une nouvelle initiative d'apprentissage social entre pairs nommée Channels, qui permet aux employés d'accéder facilement et rapidement à des vidéos informelles, à des articles et à d'autres contenus partagés par des pairs et des experts.

**Nos 339 ressources ont été consultées 11 424 fois.**

**Le partage de nos divers talents et points de vue aide chaque employé ainsi que la communauté dans son ensemble à libérer tout le potentiel humain.**

## Bien-être des employés

Steelcase Wellbeing est fondé sur le principe que toutes les dimensions du bien-être sont encouragées et soutenues pour tous les employés à travers la culture et les politiques d'entreprise ainsi que l'accès aux ressources qui encouragent et promeuvent la santé physique, émotionnelle et cognitive.

Nous nous engageons à aider nos employés à déployer tout leur potentiel, au travail comme à l'extérieur, par le biais de programmes volontaires. Cela inclut les programmes de prestations de santé traditionnels ainsi que des services innovants de bien-être sur site comme les cours personnalisés, l'entraînement à la pleine conscience, le yoga et les massages, l'aide à l'adoption et les programmes de travail flexible. Nous travaillons continuellement à affiner et améliorer le soutien que nous apportons à nos employés à travers des boucles de feedback critique incluant des enquêtes, des groupes de réflexion, des entretiens et d'autres mesures qualitatives.

Nous sommes convaincus que les personnes qui se sentent bien sont mieux équipées pour déployer tout leur potentiel, et pour encourager les autres à exprimer le leur.

## Réussites 2019

- Steelcase propose des options de téléconsultation médicale aux États-Unis ainsi qu'un nouveau programme de santé virtuel au Canada afin d'offrir un accès rapide et pratique à des professionnels de santé diplômés, à moindres frais.
- Steelcase propose des formations sur des thèmes variés afin de s'adapter à la diversité des besoins de son personnel, par exemple : stratégies fiscales, préparation à la retraite, investissement, formation à la parentalité et à la gestion du budget, bonnes pratiques financières des 40-60 ans et planification de l'assurance-maladie à la retraite.
- Plus de 360 personnes en Amérique du Nord ont participé à des formations MetLife Financial Wellbeing ainsi qu'à des séminaires sur des thématiques proches.
- Steelcase a proposé plus de 700 massages gratuits sur site à ses employés.

100 %

des participants à la formation MetLife Financial Wellbeing recommanderaient ce séminaire sponsorisé par Steelcase à un collègue ou à un ami

92 %

des participants à la formation MetLife Financial Wellbeing ont rapporté se sentir mieux préparés pour planifier leur retraite suite à cette formation, sponsorisée par Steelcase

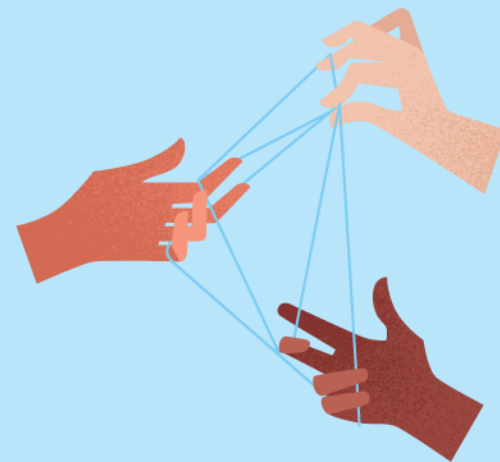


## Gouvernance

En promouvant un environnement fondé sur les principes plutôt que sur les règles, nous équipons nos employés avec les compétences nécessaires pour libérer tout le potentiel humain que ce soit le leur, celui des autres, de nos clients ou de nos communautés. L'équipe dirigeante de Steelcase ainsi que son conseil d'administration œuvrent continuellement à préserver les valeurs de l'entreprise, tout en faisant évoluer sa culture.

## Réussites 2019

- Steelcase a été récompensée lors du Breakfast of Corporate Champions 2019 pour ses actions en faveur de la parité au sein de son conseil d'administration.
- Nous avons déployé une formation révisée sur nos normes d'entreprise mondiales et mis à jour notre formation sur les conflits d'intérêts.
- Nous avons rédigé de nouvelles politiques anticorruption et préparé les formations à ces politiques, et conservé les lettres d'engagement à lutter contre la corruption à destination de nos fournisseurs. Nous avons mis à jour la formation FCPA avec de nouveaux contenus, et continué à organiser des formations FCPA, UK Anti-Bribery Act et autres, en ligne et en présentiel dans le monde entier.
- Nous avons continué les formations ciblées sur l'Integrity Helpline ainsi que la collecte de données pour comprendre les employés.
- Steelcase continue à offrir des formations sur les questions relatives aux lois antitrust et au droit de la concurrence, et à apporter des réponses aux problèmes potentiels de concurrence.



## Porter la voix des employés

Steelcase a mis en place une enquête trimestrielle afin d'évaluer un indicateur critique en termes de personnel : celui de l'engagement des employés. Par le biais de celle-ci, les employés ont la possibilité de faire des retours à l'entreprise de manière directe, mesurable et anonyme. Ces interactions sont volontaires et nous permettent d'évaluer les niveaux d'engagement et de les comparer à ceux du secteur. Nous avons le plaisir de constater que Steelcase présente régulièrement des chiffres supérieurs à ceux d'entreprises comparables. Nous estimons que 45 % des employés font preuve d'un niveau d'engagement élevé, et 48 % d'un niveau engagement intermédiaire.

## Réussites 2019

- Pour remplacer les entretiens annuels de performance, Steelcase a mis en place l'outil Impact Coaching. Cette série de conversations bidirectionnelles permet aux employés et aux responsables d'engager des dialogues fréquents et ciblés inspirant l'amélioration continue, la croissance et le développement tout en profitant à l'entreprise de manière générale.
- Les membres de la direction de Steelcase organisent régulièrement des tables rondes afin d'écouter leurs employés et d'ouvrir la voie à un dialogue franc.
- Jim Keane, le directeur général, était l'un des signataires de la déclaration « Statement on the Purpose of a Corporation » de Business Roundtable, qui refuse la primauté des actionnaires et affirme l'importance de toutes les parties prenantes pour la santé et le développement durable d'une entreprise.

# 92 %

des employés qui rapportent avoir tenu des entretiens de performance avec leur responsable une fois par trimestre déclarent également ressentir un **haut niveau de confiance en celui-ci.**

# 45 %

des employés font preuve d'un niveau d'engagement élevé, et **48 % d'un niveau engagement intermédiaire**

GRI

# Index du contenu GRI (Global Reporting Initiative)

# Index du contenu GRI (Global Reporting Initiative)

Chaque année, Steelcase produit un rapport sur sa vision, ses objectifs et ses progrès en matière de développement durable. Les normes GRI offrent des informations supplémentaires sur notre stratégie et nos progrès dans le domaine du développement durable.

Cette publication marque une transition entre notre ancien rythme, qui suivait l'année civile, au nouveau, qui suit l'année fiscale. Par conséquent, le rapport d'impact 2020 de Steelcase représente notre premier rapport sur l'année fiscale, couvrant la période de mars 2019 à février 2020.

Nous adoptons une approche de transparence et d'authenticité dans nos pratiques de reporting, et continuons à affiner ces dernières afin d'aider nos parties prenantes à comprendre nos buts, nos normes et nos objectifs. Nous y travaillons tout en continuant à répondre aux directives et attentes externes.

---

*Les normes GRI offrent des informations supplémentaires sur notre stratégie et nos progrès dans le domaine du développement durable.*

## Présentation de l'analyse de matérialité

L'analyse de matérialité de Steelcase dans le cadre du développement durable recouvre des questions environnementales, sociétales et de gouvernance. Les domaines identifiés comme pertinents sont ceux qui affectent fortement notre capacité à atteindre nos objectifs stratégiques, reflètent nos impacts potentiels et/ou influencent significativement les décisions et évaluations de nos parties prenantes. Le processus d'identification des aspects pertinents et de définition du processus de contenu est résumé dans les sections suivantes. Il suit généralement les lignes directrices GRI ainsi que les principes de reporting de contenu.

### Identification

Une liste d'aspects potentiellement pertinents en matière de développement durable est établie suite à des recherches internes et externes, comprenant entre autres le benchmarking et l'étude des normes de reporting pertinentes. Les décideurs haut placés de Steelcase sont chargés de valider cette liste, en prenant en compte la stratégie commerciale et de développement durable.

### Hiérarchisation

Chaque aspect potentiellement pertinent est évalué en fonction de son influence sur les décisions et évaluations de nos parties prenantes externes ainsi que ses impacts commerciaux. Ces évaluations sont fondées sur des recherches primaires et secondaires incluant des enquêtes, des entretiens et des ateliers. Les résultats sont saisis dans une matrice afin d'illustrer les relations entre ces aspects pertinents et leurs impacts sur l'entreprise, ainsi que leur influence sur les décisions et évaluations des parties prenantes. Les méthodes permettant de dialoguer avec les parties prenantes internes et externes et de collecter des informations auprès d'elles sont

intégrées en continu dans nos activités d'engagement. L'analyse de matérialité est mise à jour en fonction des dernières recherches menées et des données et connaissances obtenues.

### Validation

Les décideurs haut placés en interne valident les aspects pertinents identifiés dans ce rapport.

### Révision

Les résultats de l'analyse de matérialité en matière de développement durable et les recherches sources sont revus annuellement. Ces données informent les évaluations à venir et garantissent notre alignement sur les attentes de nos parties prenantes et le contexte commercial.



## Éléments généraux d'information

### Profil de l'organisation

102-1	a. Nom de l'organisation	<u>Steelcase Inc</u>
102-2	a. Description des activités de l'organisation.  b. Marques, produits et services, notamment une explication de tout produit ou service qui est interdit dans certains marchés.	<u>Rapport annuel pages 1-6.</u>
102-3	a. Lieu géographique du siège de l'organisation.	Le siège de Steelcase se situe à Grand Rapids, Michigan, États-Unis.
102-4	a. Nombre de pays dans lesquels l'organisation est présente et nom des pays où ses activités sont importantes et/ou pertinentes pour les enjeux couverts par le rapport.	<u>Rapport annuel pages 2-5.</u>

Éléments généraux d'information

Profil de l'organisation

102-5	<b>a. Nature du capital et de la forme juridique.</b>	Steelcase Inc. (SCS) est une société cotée à la bourse de New York.
102-6	<b>a. Marchés desservis, notamment :</b>  i. lieux géographiques où sont proposés les produits et les services ;  ii. secteurs d'activité ;  iii. types de clients et de bénéficiaires.	<u>Rapport annuel pages 1-5.</u>

Éléments généraux d'information

Profil de l'organisation

---

102-7

a. Taille de l'organisation, notamment :

- i. nombre total d'employés ;
- ii. nombre total de sites d'activité ;
- iii. ventes nettes (pour les organisations du secteur privé) ou les revenus nets (pour les organisations du secteur public) ;
- iv. capitalisation totale (pour les organisations du secteur privé) répartie en termes de dettes et de fonds propres ;
- v. quantité de produits ou de services fournis.

[Introduction du Rapport annuel pages 1-5 et élément d'information 102-8](#)

## Éléments généraux d'information

### Profil de l'organisation

102-8

a. Nombre total d'employés par contrat de travail (permanent et temporaire), par genre.

b. Nombre total d'employés par contrat de travail (permanent et temporaire), par région.

c. Nombre total d'employés par type d'emploi (à temps plein et à temps partiel), par genre.

d. Si un pourcentage significatif des activités de l'organisation est réalisé par des travailleurs qui ne sont pas des employés. Le cas échéant, une description de la nature et du volume de travail réalisé par les travailleurs qui ne sont pas des employés.

e. Toutes les variations significatives des chiffres déclarés dans les Éléments d'information 102-8-a, 102-8-b et 102-8-c (telles que des variations saisonnières dans les secteurs du tourisme ou de l'agriculture).

f. Une explication des modalités de compilation des données, notamment toutes les hypothèses émises.

Nombre total d'employés permanents par type de contrat de travail et par genre

	Amériques	Asie (APAC)	Europe (EMEA)	Total
Concessionnaires femmes	0	0	59	59
Employées femmes	2 673	539	745	3 957
Femmes n'ayant pas le statut d'employées	70	21	86	177
<b>Total femmes</b>	<b>2 743</b>	<b>560</b>	<b>890</b>	<b>4 193</b>
Concessionnaires hommes	0	0	83	83
Employés hommes	5 283	875	1 474	7 632
Hommes n'ayant pas le statut d'employés	97	15	195	307
<b>Total hommes</b>	<b>5 380</b>	<b>890</b>	<b>1 752</b>	<b>8 022</b>
<b>Grand Total</b>	<b>8 123</b>	<b>1 450</b>	<b>2 642</b>	<b>12 215</b>

## Éléments généraux d'information

### Profil de l'organisation

---

102-9	<b>a. Description de la chaîne d'approvisionnement de l'organisation, notamment ses éléments principaux et leur lien avec les activités de l'organisation, ses marques, produits et services principaux.</b>	<u><a href="#">Rapport annuel pages 5-6.</a></u>
102-10	<b>a. Modifications significatives de la taille de l'organisation, de sa structure, de sa propriété ou de sa chaîne d'approvisionnement, notamment :</b>  a. modifications du lieu géographique des opérations, ou modifications de ces opérations, notamment l'ouverture, la fermeture et l'extension de locaux ;  ii. changements de la structure du capital social et d'autres formes de capital, de la maintenance et des opérations de transformation (pour les organisations du secteur privé) ;  iii. changements de lieu géographique des fournisseurs, de la structure de la chaîne d'approvisionnement ou des relations avec les fournisseurs, notamment leur sélection et la fin de leur implication.	Au début de l'année 2020, Steelcase a vendu sa filiale PolyVision. Elle possède par conséquent deux usines de moins, l'une à Genk en Belgique, et l'autre à Okmulgee, dans l'État de l'Oklahoma (États-Unis).

Éléments généraux d'information

Profil de l'organisation

---

102-11

a. Si et dans quelle mesure l'organisation applique le principe de précaution ou l'approche préventive.

Steelcase applique le principe de précaution en matière de gestion environnementale. Nous appliquons des connaissances issues de décennies de recherches et mettons à profit nos relations avec des entreprises et des organismes de premier plan, ainsi que les expériences et retours de nos clients, afin d'enrichir notre vision et de nous guider. C'est entre autres pour ces raisons que nous sommes devenus pionniers dans l'identification de manières créatives et responsables de gérer notre exploitation, et de concevoir nos produits et applications.

Voir le Rapport d'impact, pages 6-20.

## Éléments généraux d'information

### Profil de l'organisation

---

102-12

a. Liste des chartes, principes ou autres initiatives économiques, environnementales et sociales développées en externe auxquels l'organisation se conforme ou qu'elle approuve.

**Steelcase participe aux initiatives suivantes :**

- Programme de certification AFNOR NF Environment
- Programme de certification BIFMA level®
- Programme de certification Blue Angel
- Business Roundtable Statement on the Purpose of an Organization
- Carbon Disclosure Project (CDP) Certification China Environmental Labeling Program
- Circular Economy 100 (CE100)
- Civic 50
- Programme de certification Cradle to Cradle™
- Système de management environnemental et d'audit (SMEA)
- Programme de certification FEMB level
- Certification Fitwel
- Certification Chain of Custody du Forestry Stewardship Council (FSC)
- Furntech-AFRDI Green Tick
- Global Reporting Initiative (GRI)
- Initiative Healthier Hospitals
- ISO 14001
- Programme de certification LEED®
- Living Products 50
- Programme de certification OEKO-TEX®
- OHSAS 18001
- Programme de reconnaissance des certifications forestières (PEFC)
- Renewable Energy 100 (RE100)
- Programme de certification SCS Indoor Advantage™
- Sustainable Research Group
- World 50
- Green Power Partnership de l'EPA (États-Unis)
- Pacte mondial de l'ONU
- Programme de certification WELL

## Éléments généraux d'information

### Profil de l'organisation

---

102-13

**a. Liste des principales adhésions à des associations sectorielles ou à d'autres associations, ainsi qu'aux organisations de défense des droits nationales ou internationales.**

Nous sommes membres et partenaires actifs de nombreuses organisations dans le monde. **En voici quelques exemples :**

- American Center for Life Cycle Assessment
- Ashoka
- Aspen Institute: Business + Society
- Beyond Benign
- Business and Industrial Furniture Manufacturers Association (BIFMA)
- Business Climate Leaders
- Business Europe
- Business Leaders of Michigan
- Business Roundtable
- Central Association of German Wood Industries
- Circular Economy 100 (CE100)
- Experience Grand Rapids
- Grand Rapids Chamber of Commerce
- Grand Rapids Community College
- Grand Rapids Public School Student Advancement Foundation
- Greenbiz Executive Forum (GBEN)
- Green Chemistry & Commerce Council
- Inforum West Michigan
- Michigan Manufacturing Association
- Michigan Manufacturing Association
- Michigan Chamber of Commerce
- Michigan Minority Supplier Development Council
- National Minority Supplier Development Council
- Renewable Energy 100 (RE100)
- Sustainable Chemistry Alliance
- Talent 2025
- Techo
- The Conference Board
- The Right Place
- UIMM La Fabrique de l'Avenir (France)
- United Way
- University Prep Academy
- United States Chamber of Commerce
- We Are Still In
- We Mean Business (WE.org)
- West Michigan Center for Arts & Technology (WMCAT)
- West Michigan Environmental Action Council (WMEAC)
- West Michigan Sustainable Business Forum (WMSBF)
- World Affairs Council

Pour plus d'informations sur nos partenariats et nos engagements, merci de consulter la page [Impact social](#) de notre site internet.



Éléments généraux d'information

Stratégie

102-14	a. Déclaration émanant du décideur le plus haut placé au sein de l'organisation (tel que le Directeur Général, le président du conseil ou un poste de Direction Générale équivalent) concernant la pertinence du développement durable pour l'organisation et sa stratégie de gestion du développement durable.	Rapport d'impact p. 4 (lettre de Jim Keane)
102-15	a. Description des principaux impacts, risques et opportunités.	<u><a href="#">Rapport annuel pages 1-12.</a></u>

## Éléments généraux d'information

### Éthique + Intégrité

---

102-16

**a. Description des valeurs, principes, normes et règles de conduite de l'organisation.**

Steelcase a développé des normes et codes incarnant les principes fondamentaux qui gouvernent nos obligations éthiques et juridiques. Ils ne s'appliquent pas uniquement à notre conduite au sein de l'entreprise, mais également à tous les aspects impliquant nos clients, concessionnaires, fournisseurs et autres parties prenantes.

Ils comprennent les éléments suivants :

- Normes d'entreprise mondiales Steelcase (Steelcase Global Business Standards)
- Code de conduite professionnelle Steelcase (Steelcase Code of Business Conduct)
- Code déontologique à l'attention du directeur général et des responsables financiers de Steelcase (Steelcase Code of Ethics for Chief Executive and Senior Financial Officers)

#### Nos valeurs fondamentales

Nous sommes convaincus que chaque collaborateur, sur chacun de nos sites, partage les valeurs de Steelcase.

- Agir avec intégrité
- Dire la vérité
- Respecter ses engagements
- Se surpasser
- Traiter les personnes avec dignité et respect
- Promouvoir les relations positives
- Protéger l'environnement

## Éléments généraux d'information

### Éthique + Intégrité

102-17

**a. Description des mécanismes internes et externes pour :**

- i. obtenir des conseils sur le comportement éthique et conforme à la loi et sur l'intégrité morale au sein de l'organisation ;
- ii. faire part de ses préoccupations concernant un comportement contraire à l'éthique ou à la loi et l'intégrité morale au sein de l'organisation.

Dans les [Normes d'entreprise mondiales Steelcase \(Global Business Standards\)](#), nous décrivons la procédure générale à suivre par les employés face à toute situation pouvant être considérée comme contraire à l'éthique ou à la loi. Tout d'abord, les employés sont encouragés à faire part de leurs inquiétudes à leur responsable hiérarchique ou à leur chef d'équipe. S'ils ne peuvent intervenir, ou s'il s'agit des personnes impliquées dans ces situations, les employés peuvent contacter la hotline « Integrity Helpline ». Les employés peuvent y signaler les situations de travail susceptibles d'entraîner des problèmes juridiques, environnementaux, de sécurité ou autres. L'objectif de la Integrity Helpline est d'aider à résoudre ces problèmes. Nous faisons également tout notre possible pour que la confidentialité soit respectée : en effet, les consultants de la hotline ne sont pas des employés Steelcase ; aucun enregistrement n'est effectué et les employés ne sont pas obligés de donner leur nom, excepté dans les cas où la législation locale interdit les signalements anonymes. Lorsqu'un employé décide d'effectuer un signalement officiel, il reçoit un numéro de suivi lui permettant de suivre le statut de sa demande.

102-18

**a. Structure de gouvernance de l'organisation, notamment les comités de l'organe de gouvernance le plus élevé.**

[Voir les Principes de gouvernance de Steelcase](#)

**b. Comités responsables de la prise de décision concernant les enjeux économiques, environnementaux et sociaux.**

## Éléments généraux d'information

### Implication des parties prenantes

**102-40** a. Liste des groupes de parties prenantes impliquées par l'organisation.

Steelcase dialogue avec les groupes de parties prenantes suivants : entreprises et organisations du monde entier (clients), secteur de l'architecture et du design, employés, institutions de recherche et d'enseignement, concessionnaires, fournisseurs, agences gouvernementales, organisations professionnelles, organisations non gouvernementales (ONG), partenaires locaux, organisations à but non lucratif, investisseurs et médias. Voir le Rapport d'impact, p. 32 (Présentation de l'analyse de matérialité)

**102-41** a. Pourcentage du nombre total d'employés couverts par des accords de négociation collective.

Environ 60 employés des États-Unis sont couverts par une convention collective. Hors États-Unis, 1 900 employés sont représentés par des comités défendant les intérêts des travailleurs.

Amériques :  
Steelcase Transport - 100 %  
DesignTex : 45 employés syndiqués sur un total de 250 employés aux États-Unis = 18 %  
130 employés sont représentés par des comités défendant les intérêts des travailleurs à Genk, sur un total de 135

Employés EMEA/APAC = 96 % France, Allemagne, République tchèque et Espagne : 100 % Mexique : 80 %

**102-42** a. Fondements de l'identification et de la sélection des parties prenantes à impliquer.

Des groupes de parties prenantes ont été définis et identifiés en fonction de leur relation avec l'activité de Steelcase. Leur degré d'implication dépend de l'impact potentiel de chaque groupe sur l'activité de Steelcase. Une analyse de matérialité est en cours.

## Éléments généraux d'information

### Implication des parties prenantes

---

102-43

**a. Approche de l'organisation en matière d'implication des parties prenantes, notamment la fréquence d'implication par type et par groupe de parties prenantes, et indication d'une éventuelle implication menée spécifiquement dans le cadre de la procédure de préparation du rapport.**

Voir Notre engagement p. 5, Gouvernance pages 27-29, Présentation de l'analyse de matérialité de Steelcase p. 32

---

102-44

**a. Enjeux et préoccupations majeurs qui ont été soulevés lors de l'implication des parties prenantes, notamment :**

i. de quelle manière l'organisation a répondu à ces enjeux et préoccupations majeurs, notamment grâce à son reporting ;

ii. les groupes de parties prenantes qui ont soulevé chacun des thèmes et questions clés.

*Voir la présentation de l'analyse de matérialité de Steelcase p. 32*

## Éléments généraux d'information

### Pratique de reporting

---

102-45

a. Liste de l'ensemble des entités incluses dans les états financiers consolidés de l'organisation ou des documents équivalents.

b. Mention d'une éventuelle entité incluse dans les états financiers consolidés de l'organisation ou des documents équivalents qui n'est pas couverte par le rapport.

Pour plus d'informations, consulter le Rapport annuel. Non applicable.

---

102-46

a. Explication de la procédure définissant le contenu du rapport et les périmètres de l'enjeu.

b. Explication de la manière dont l'organisation a mis en œuvre les principes de reporting pour définir le contenu du rapport.  
6.1 Lors de la compilation des informations précisées dans l'Élément d'information 102-46, l'organisation doit inclure une explication des modalités d'application du principe de matérialité pour identifier les enjeux pertinents, notamment toute hypothèse émise.

Introduction à l'Index GRI pages 31-32

## Éléments généraux d'information

### Pratique de reporting

102-47	<b>a. Liste des enjeux pertinents identifiés au cours du processus de définition du contenu du rapport.</b>	Intégrité professionnelle, Santé et sécurité des consommateurs, Diversité, intégration et équité, Bien-être et développement des employés, Énergie et émissions, Intégration durable de l'entreprise et Déchets.
102-48	<b>a. Effet de toute réaffirmation d'informations fournies dans des rapports précédents et les raisons de ces réaffirmations.</b>	Aucune réaffirmation d'informations communiquées dans des rapports antérieurs n'est à signaler.
102-49	<b>a. Modifications significatives par rapport aux périodes de reporting précédentes dans la liste des enjeux pertinents et des périmètres des enjeux.</b>	Aucun changement substantiel.
102-50	<b>a. Période de reporting correspondant aux informations fournies.</b>	Ce rapport couvre l'année fiscale 2020, courant du 1 <sup>er</sup> mars 2019 au 29 février 2020.

## Éléments généraux d'information

### Pratique de reporting

102-51	<b>a. Le cas échéant, date du rapport précédent le plus récent.</b>	Le dernier rapport d'impact de Steelcase a été publié en décembre 2019 et couvrait l'année civile 2018 (AC 2018) ainsi que l'année fiscale 2019 de Steelcase (AF 2019), courant du 1 <sup>er</sup> mars 2018 au 28 février 2019.
102-52	<b>a. Cycle de reporting.</b>	Steelcase publie annuellement un Rapport d'impact.
102-53	<b>a. Le point de contact pour les questions relatives au rapport ou à son contenu.</b>	<a href="mailto:sustainability@steelcase.com">sustainability@steelcase.com</a>
102-54	<b>a. Déclaration établie par l'organisation, si elle a préparé un rapport en conformité avec les normes GRI, à savoir :</b>  i. « Ce rapport a été préparé en conformité avec les normes GRI : option de conformité essentielle ;  ii. « Ce rapport a été préparé en conformité avec les normes GRI : option de conformité étendue ».	Steelcase effectue son reporting au niveau Essentiel pour le rapport GRI 2020.



## Éléments généraux d'information

### Pratique de reporting

---

102-55

**a. Index du contenu GRI, qui précise chacune des normes utilisées et répertorie l'ensemble des éléments d'information inclus dans le rapport.**

Nous fournissons un index du contenu GRI exhaustif dans notre Rapport d'impact, à partir de la page 30.

**b. Pour chaque élément d'information, l'index du contenu doit inclure :**

i. le numéro de l'élément d'information (pour les éléments d'information couverts par les normes GRI) ;

ii. le ou les numéros de page et le ou les URL permettant de consulter les informations, dans le rapport ou dans d'autres documents publiés ;

iii. le cas échéant, lorsque cela est permis, le(s) motif(s) d'omission lorsqu'un élément d'information exigé ne peut pas être communiqué. 6.3 Lors de la préparation de l'index du contenu GRI comme précisé dans l'Élément d'information 102-55, l'organisation doit : 6.3.1 inclure les termes « index du contenu GRI » dans le titre ; 6.3.2 présenter l'index du contenu GRI complet à un seul emplacement ; 6.3.3 inclure dans le rapport un lien ou une référence à l'index du contenu GRI, s'il n'est pas fourni dans le rapport lui-même ; 6.3.4 pour chaque norme GRI utilisée, inclure le libellé et l'année de publication (p. ex., GRI 102 : Éléments généraux d'information 2016) ; 6.3.5 inclure les éventuels enjeux pertinents supplémentaires figurant dans le rapport qui ne sont pas couverts par les normes GRI, en précisant le ou les numéros de page ou le ou les URL permettant de consulter les informations.

## Éléments généraux d'information

### Pratique de reporting

---

102-56

**a. Description de la politique et pratique actuelle de l'organisation relative à la vérification externe du rapport.**

**b. Si le rapport a été vérifié en externe :**

i. une référence au rapport, aux déclarations ou aux avis concernant la vérification externe. Si elle n'est pas incluse dans le rapport de vérification externe qui accompagne le rapport de développement durable, une description de ce qui a été vérifié ou non et sur quelles bases, notamment les normes de vérification utilisées, le niveau de vérification obtenu et les éventuelles limites de la procédure de vérification ;

ii. la relation entre l'organisation et le prestataire effectuant la vérification ;

iii. si et dans quelle mesure l'organe de gouvernance le plus élevé ou les membres de la Direction Générale sont impliqués dans la demande de vérification externe pour le rapport de développement durable de l'organisation.

Steelcase est responsable de la préparation et de l'intégrité des informations contenues dans ce rapport. Steelcase a engagé Scientific Certification Systems en tant qu'organisme tiers indépendant afin d'examiner son inventaire des gaz à effet de serre (GES) ainsi que sa consommation énergétique de l'année fiscale 2020, lesquels ont été vérifiés partiellement quant à leur précision et leur exhaustivité. Le champ d'application de cet examen, inclus dans ce rapport, comprend les émissions mondiales de GES des champs d'application 1 et 2. Le reste de ce rapport n'a pas été vérifié en externe par un organisme tiers indépendant.

Éléments généraux d'information

Approche managériale

103-1

a. Explication de la ou des raisons pour lesquelles l'enjeu est pertinent.

b. Périmètre de l'enjeu pertinent, décrivant notamment :

i. le lieu où les impacts se produisent ;

ii. la responsabilité de l'organisation en relation avec ses impacts. Par exemple, si l'organisation a été à l'origine d'impacts ou y a contribué, ou est directement liée aux impacts à travers ses relations d'affaires.

c. Toute limitation spécifique concernant le périmètre de l'enjeu.

Tous les aspects pertinents s'appliquent à l'ensemble des activités Steelcase, dont le périmètre inclut l'ensemble des sites possédés et loués par Steelcase. Dans le cadre de son reporting en matière de développement durable et d'analyse de matérialité, Steelcase prend en considération un ensemble d'entités et d'éléments externes susceptibles d'entretenir un rapport significatif avec ses enjeux pertinents. Ces relations sont prises en considération dans tous les cas où des activités significatives de Steelcase peuvent impacter des parties prenantes.

	Clients	Partenaires	Communautés	Employés	Environnement
Intégrité professionnelle	X	X	X	X	X
Santé + Sécurité des consommateurs	X	X	X	X	X
Bien-être + Développement des employés	X	X		X	X
Énergie + Émissions	X		X	X	X
Diversité, Intégration + Équité	X	X		X	X
Intégration durable de l'entreprise	X	x	X	X	X
Déchets	x		x	X	X

## Éléments spécifiques d'information

### Santé + Sécurité des consommateurs

---

416-2

**Cas de non-conformité concernant les impacts des produits et des services sur la sécurité et la santé**

**a. Nombre total de cas de non-conformité aux réglementations et/ou codes volontaires concernant les impacts des produits et des services sur la sécurité et la santé au cours de la période de reporting, par :**

i. cas de non-conformité aux réglementations ayant entraîné une amende ou pénalité ;

ii. incidents de non-respect des réglementations sanctionnés par un avertissement ;

iii. incidents de non-respect des codes volontaires.

**b. Si l'organisation n'a identifié aucun cas de non-conformité aux réglementations et/ou codes volontaires, une déclaration brève à ce sujet est suffisante.**

Steelcase Inc. a pour politique de travailler en étroite collaboration avec les agences réglementant son activité, afin d'assurer la conformité de cette dernière avec les lois et réglementations en vigueur. Dans l'année fiscale en cours, Steelcase n'a rencontré aucun enjeu pertinent en relation avec la non-conformité à des réglementations ou codes volontaires concernant les impacts sur la santé et la sécurité de produits ou services.



## Éléments spécifiques d'information

### Énergie + Émissions

302-1

#### Consommation énergétique au sein de l'organisation

a. Consommation de carburant totale au sein de l'organisation provenant de sources non renouvelables (en joules ou multiples), ainsi que les types de carburant utilisés.

b. Consommation de carburant totale au sein de l'organisation provenant de sources renouvelables (en joules ou multiples), ainsi que les types de carburant utilisés.

#### C. En joules, watts-heures ou leurs multiples :

- la consommation d'électricité
- la consommation de chaleur
- la consommation de froid
- la consommation de vapeur.

#### d. En joules, watts-heures ou leurs multiples :

- la quantité totale d'électricité vendue
- la quantité totale de chaleur vendue
- la quantité totale de froid vendue
- la quantité totale de vapeur vendue.

e. Consommation énergétique totale au sein de l'organisation, en joules ou ses multiples.

f. Normes, méthodologies, hypothèses et/ou outils de calcul utilisés.

g. Source des facteurs de conversion utilisés.

*Pour en savoir plus sur les stratégies de Steelcase, reportez-vous à notre Rapport d'impact p. 7 (carbone) et pages 9-10 (Émissions de gaz à effet de serre). En outre, Steelcase partage les informations détaillées relatives à sa consommation d'énergie et à ses émissions de gaz à effet de serre dans son rapport annuel au CDP. Pour en savoir plus, merci de vous reporter à notre Rapport 2019 au CDP.*

## Éléments spécifiques d'information

### Énergie + Émissions

305-1

#### Intensité énergétique

L'organisation doit communiquer sur les informations suivantes :

a. Les émissions directes de GES (champ d'application 1) brutes en tonnes métriques d'équivalent CO<sub>2</sub>.

b. Les gaz inclus dans le calcul : CO<sub>2</sub>, CH<sub>4</sub>, N<sub>2</sub>O, HFC, PFC, SF<sub>6</sub>, NF<sub>3</sub> ou tous.

c. Les émissions biogéniques de CO<sub>2</sub> en tonnes métriques d'équivalent CO<sub>2</sub>.

d. L'année de référence pour le calcul, le cas échéant, notamment :

i. la justification de son choix ;

ii. les émissions au cours de l'année de référence ;

iii. la justification de toute variation significative des émissions ayant nécessité un recalcul des émissions de l'année de référence.

e. La source des facteurs d'émission et les potentiels de réchauffement climatique (PRC) utilisés ou une référence à la source de PRC.

f. La méthode de consolidation des émissions : quote-part de capital, contrôle financier ou contrôle opérationnel.

g. Les normes, méthodologies, hypothèses et/ou outils de calcul utilisés.

*Pour en savoir plus sur les stratégies de Steelcase, merci de vous reporter à notre Rapport d'impact p. 10 (Émissions de gaz à effet de serre). En outre, Steelcase partage les informations détaillées relatives à sa consommation d'énergie et à ses émissions de gaz à effet de serre dans son rapport annuel au CDP. Pour en savoir plus, merci de vous reporter à notre Rapport 2019 au CDP.*

## Éléments spécifiques d'information

### Diversité, Intégration + Équité

405-1

#### Diversité des organes de gouvernance et des employés

##### a. Pourcentage d'individus présents dans les organes de gouvernance de l'organisation dans chacune des catégories de diversité suivantes :

i. genre ;

ii. groupe d'âge : moins de 30 ans, de 30 à 50 ans et plus de 50 ans ;

iii. le cas échéant, les autres indicateurs de diversité (tels que les minorités ou les groupes vulnérables).

##### b. Pourcentage d'employés par catégorie professionnelle dans chacune des catégories de diversité suivantes :

i. genre ;

ii. groupe d'âge : moins de 30 ans, de 30 à 50 ans et plus de 50 ans ;

iii. le cas échéant, les autres indicateurs de diversité (tels que les minorités ou les groupes vulnérables).

Âge moyen de l'ensemble des employés :

- Monde : 41,1
- Amériques : 41,9
- Asie : 36,5
- EMEA : 41,3

Effectif total par genre :

- Hommes : 65 %
- Femmes : 35 %

Effectif estimé des minorités aux États-Unis :

- Salariés : 12 %
- Rémunérés à l'heure : 41,1 %
- Sur l'ensemble de l'effectif des États-Unis : 27 %



## Éléments spécifiques d'information

### Diversité, Intégration + Équité

406-1	<p><b>Cas de discrimination et mesures correctives prises</b></p> <p><b>a. Nombre total de cas de discrimination au cours de la période de reporting.</b></p> <p><b>b. Statut des cas et mesures prises concernant :</b></p> <ul style="list-style-type: none"> <li>i. les cas examinés par l'organisation ;</li> <li>ii. les plans de compensation mis en œuvre ;</li> <li>iii. les plans de compensation ayant été mis en œuvre, dont les résultats sont examinés au cours des procédures d'étude de gestion internes de routine ;</li> <li>iv. les cas ne faisant plus l'objet de mesures.</li> </ul>	<p>Steelcase prend très au sérieux son engagement à préserver des lieux de travail conformes à toutes les réglementations anti-discrimination en vigueur et exempts de tout type de discrimination. Tous les employés de Steelcase sont tenus de respecter les Valeurs fondamentales ainsi que les Normes d'entreprise mondiales (Global Business Standards) de Steelcase, qui comprennent l'engagement de traiter tous les individus avec dignité et respect, et de créer une culture d'intégration et de non-discrimination. Dans l'année fiscale en cours, Steelcase n'a rencontré aucun enjeu pertinent en relation avec des incidents de discrimination ou d'actions correctives entreprises.</p>
405-2	<p><b>Ratio du salaire de base et de la rémunération des femmes et des hommes</b></p> <p><b>a. Ratio du salaire de base et de la rémunération des femmes et des hommes pour chaque catégorie professionnelle, par sites d'activité importants.</b></p> <p><b>b. Définition utilisée pour les « sites d'activité importants ».</b></p>	<p>Steelcase évalue régulièrement les écarts potentiels de rémunération, dans l'intention de respecter à la fois les exigences légales et les valeurs de l'entreprise en matière d'égalité salariale.</p>

## Éléments spécifiques d'information

### Bien-être + Développement des employés

---

401-1

**Recrutement de nouveaux employés et rotation du personnel**

**A. Nombre total d'employés et taux de recrutement de nouveaux employés au cours de la période de reporting, par groupe d'âge, sexe et région.**

**b. Nombre total d'employés et taux de rotation du personnel au cours de la période de reporting, par groupe d'âge, sexe et région.**

Nombre total approximatif de nouveaux embauchés au niveau mondial : 2914

Taux de rotation approximatif par région :

- Amériques : 13 %
- Asie : 19 %
- EMEA : 7 %

Taux de rotation approximatif par sexe :

- Hommes : 13 %
- Femmes : 12 %

Taux de rotation approximatif par génération :

- Baby boomers : 8 %
- Génération X : 6 %
- Génération Y : 15 %

## Éléments spécifiques d'information

### Bien-être + Développement des employés

403-1	<p><b>Représentation des travailleurs dans des comités de santé et sécurité officiels impliquant à la fois les travailleurs et la direction</b></p> <p>a. Niveau auquel chaque comité de santé et sécurité officiel impliquant à la fois les travailleurs et la direction exerce ses activités habituelles au sein de l'organisation.</p> <p>b. Pourcentage de travailleurs dont le travail ou le lieu de travail est régi par l'organisation, qui sont représentés par des comités de santé et sécurité officiels impliquant à la fois les travailleurs et la direction.</p>	<p>Presque 15 % de notre effectif mondial total est représenté dans des comités officiels mixtes d'hygiène, de sécurité et de bien-être au travail. Ces comités contribuent à effectuer un suivi et à donner des avis et conseils sur les programmes de santé et de sécurité au travail.</p>
404-2	<p><b>Programmes de mise à niveau des compétences des employés et programmes d'aide à la transition</b></p> <p>a. Type et champ d'application des programmes mis en œuvre et de l'assistance fournie pour la mise à niveau des compétences des employés.</p> <p>b. Programmes d'aide à la transition fournis pour faciliter l'employabilité future et la gestion de la fin de carrière due à la retraite ou au licenciement.</p>	<p>Chez Steelcase, nous sommes partisans du fait que chacun a quelque chose à partager - sa façon de voir, son vécu, ses connaissances et ses compétences - et que nous sommes tous des êtres vivants en apprentissage constant. Ensemble, nous explorons de quelles façons nos divers talents et points de vue peuvent aider chaque employé, et Steelcase dans son ensemble, à libérer tout le potentiel humain et organisationnel. <i>Pour plus de détails, merci de vous reporter à la p. 25 (Apprentissage + Développement) de ce rapport d'impact.</i></p>

## Éléments spécifiques d'information

### Intégrité professionnelle

---

419-1

**Non-conformité à la législation et aux réglementations sociales et économiques**

**a. Amendes et sanctions non monétaires subies pour non-conformité aux législations et/ou réglementations dans le domaine social et économique, à savoir :**

i. valeur monétaire totale des amendes significatives ;

ii. nombre total de sanctions non monétaires ;

iii. procédures engagées dans le cadre de mécanismes de résolution de conflits.

**b. Si l'organisation n'a identifié aucun cas de non-conformité aux législations et/ou réglementations, une déclaration brève à ce sujet est suffisante.**

**c. Contexte dans lequel des amendes et sanctions non monétaires significatives ont été infligées.**

Steelcase Inc. a pour politique de travailler en étroite collaboration avec les agences réglementant son activité, afin d'assurer la conformité de cette dernière avec les lois et réglementations en vigueur. Dans l'année fiscale en cours, Steelcase n'a rencontré aucun enjeu pertinent en relation avec la non-conformité à des réglementations ou codes volontaires concernant les impacts sur la santé et la sécurité de produits ou services.

## Éléments spécifiques d'information

### Intégrité professionnelle

---

417-3

**Cas de non-conformité concernant la communication marketing**

**a. Nombre total de cas de non-conformité aux réglementations et aux codes volontaires relatifs à la communication marketing, notamment la publicité, la promotion et le sponsoring, ventilés par :**Y

i. cas de non-conformité aux réglementations ayant entraîné une amende ou pénalité ;

ii. cas de non-conformité aux réglementations ayant entraîné un avertissement ;

iii. cas de non-conformité aux codes volontaires..

**b. Si l'organisation n'a identifié aucun cas de non-conformité aux réglementations et/ou codes volontaires, une déclaration brève à ce sujet est suffisante.**

Durant l'année fiscale en cours, Steelcase n'a identifié aucun cas de non-conformité à des réglementations ou codes volontaires concernant la communication marketing.

## Éléments spécifiques d'information

### Intégrité professionnelle

---

205-2

**Communication et formation relative aux politiques et procédures de lutte contre la corruption**

**a. Nombre total et pourcentage de membres des instances de gouvernance auxquels les politiques et procédures de l'organisation en matière de lutte contre la corruption ont été communiquées, ventilés par région.**

**b. Nombre total et pourcentage de salariés auxquels les politiques et procédures de l'organisation en matière de lutte contre la corruption ont été communiqués, ventilés par catégorie professionnelle et par région.**

**c. Nombre total et pourcentage de partenaires commerciaux auxquels les politiques et procédures de l'organisation en matière de lutte contre la corruption ont été communiquées, ventilés par type de partenaire commercial et par région. Décrire si les politiques et procédures de lutte contre la corruption de l'organisation ont été communiquées à d'autres personnes ou organisations.**

**d. Nombre total et pourcentage de membres de l'organe de gouvernance ayant été formés à la lutte contre la corruption, ventilés par région.**

**e. Nombre total et pourcentage d'employés ayant été formés à la lutte contre la corruption, ventilés par catégorie professionnelle et par région.**

L'ensemble de nos salariés et employés rémunérés à l'heure à travers le monde sont tenus de suivre une formation sur nos politiques et sur la conformité dans le cadre de nos Normes d'entreprise mondiales ([Global Business Standards](#), GBS). Nous avons mis à jour les documents de notre formation GBS et proposons des formations GBS et conflits d'intérêts en ligne. Nous mettons également à disposition la hotline « Integrity Helpline ». En outre, une formation sur la corruption dans les transactions à l'étranger est dispensée au personnel commercial et à d'autres employés le cas échéant. Nous avons rédigé une nouvelle politique anticorruption et organiserons des formations pour les employés concernés.

## Éléments spécifiques d'information

### Innovation durable de l'entreprise

301-1

#### Matières utilisées par poids ou par volume

**a. Poids ou volume total de matières qui sont utilisées pour produire et emballer les produits et services primaires de l'organisation au cours de la période de reporting, en distinguant :**

- i. les matières non renouvelables utilisées ;
- ii. les matières renouvelables utilisées.

Parmi les matériaux clés utilisés par Steelcase dans ses produits, on trouve l'acier, les produits à base de pétrole, l'aluminium et autres métaux, le bois, les panneaux de particules ainsi que d'autres matériaux et composants. En raison de la complexité de la fabrication des produits Steelcase, le poids et le volume des matériaux peuvent varier significativement selon le type de produit et les options choisies. Steelcase calcule les matériaux employés dans ses produits de manière individuelle. *Pour plus d'informations, voir le rapport d'impact p. 17, Solutions + Services innovants.*

301-2

#### Matières recyclées utilisées

**a. Pourcentage de matières recyclées utilisées pour fabriquer les produits et services primaires de l'organisation.**

L'approche de Steelcase, consistant à intégrer le développement durable dans toutes ses activités, est holistique, fondée sur la recherche et mesurable. À chaque étape du processus – de la conception à la fabrication, à la livraison et au cours du cycle de vie du produit –, Steelcase prend en considération l'impact de ses produits et processus sur la santé humaine et environnementale. *Pour plus d'informations, voir le rapport d'impact p. 17, Solutions + Services innovants.*

## Éléments spécifiques d'information

### Innovation durable de l'entreprise

---

301-3

#### Produits et matériaux d'emballage valorisés

**a. Pourcentage de produits et matériaux d'emballage valorisés pour chaque catégorie de produit.**

**b. Manière dont les données relatives à cet élément d'information ont été recueillies.**

La conception de produits démontables et recyclables est une approche intégrée au processus de développement de produits de Steelcase.

– Conception des emballages : objectifs et mises à jour : Carton ondulé : l'objectif est de 75 %, et nous en sommes à 50 % ; carton alvéolaire : objectif de 50 %, nous en sommes à 55 % ; polyéthylène PE : objectif de 25 %, nous en sommes à 50 % ; mousse moulée : objectif de 25 %, nous en sommes à 23 %.

– Afin d'atteindre les objectifs de nos clients, nous devons définir des objectifs similaires pour Steelcase. Nous avons défini des objectifs qui correspondent aux initiatives environnementales de nombre de nos clients, dont la réduction de l'utilisation de plastiques à usage unique dans les emballages et l'augmentation du contenu recyclé dans ces derniers, afin de créer et de stimuler les marchés des plastiques recyclés.

Steelcase propose aux entreprises une manière pratique et responsable de se débarrasser de leur mobilier et matériel, avec diverses options allant de la remise en état et de la revente au don ou au recyclage.



## Objectifs de développement durable

Objectif de développement durable	Rapport d'impact	Index du contenu GRI (Global Reporting Initiative)
<b>3 : Santé + Bien-être</b>	Notre engagement p. 5 Impact social pages 21–26	306-2 p. 53 305-1 p. 55
<b>4. Qualité de l'enseignement</b>	Impact social, pages 21-26	
<b>5. Parité</b>	Impact social, pages 21-26	405-1 p. 56 405-2 p. 57 406-1 p. 57
<b>6. Eau propre + Assainissement</b>	Notre engagement p. 5 Impact social pages 21–26	302-1 p. 54 306-2 p. 53

## Objectifs de développement durable

Objectif de développement durable	Rapport d'impact	Index du contenu GRI (Global Reporting Initiative)	
<b>7. Énergie propre + abordable</b>	Émissions de gaz à effet de serre p. 10	306-2 p. 53	
<b>8. Travail décent + Croissance économique</b>	Notre engagement p. 5 Notre avenir commun p. 6 Bien-être des employés p. 26 Apprentissage + Développement p. 25	102-8 p. 36 102-41 p. 44 405-1 p. 56 405-2 p. 57 406-1 pp. 57 403-1 p. 59	301-1 p. 63 301-2 p. 63 301-3 p. 64 306-2 p. 53
<b>10. Réduction des inégalités</b>	Notre engagement p. 5 Notre avenir commun p. 6 Apprentissage + Développement p. 25 Diversité, Équité + Intégration pages 23–24	405-2 p. 57	
<b>11. Villes + Communautés durables</b>	Notre engagement p. 5 Émissions de gaz à effet de serre p. 9 Déchets + Eau pages 11-12 Impact social pages 21–26		

## Objectifs de développement durable

Objectif de développement durable	Rapport d'impact	Index du contenu GRI (Global Reporting Initiative)
<b>12. Consommation + Production responsables</b>	Apprentissage + Développement p. 25 Émissions de gaz à effet de serre p. 10 Déchets + Eau p. 11-12 Solutions + Services innovants p. 11	306-2 p. 53 302-1 p. 54 305-1 p. 55 301-1 p. 63
<b>13. Action climatique</b>	Notre engagement p. 5 Notre avenir commun p. 6 Apprentissage + Développement p. 25 Émissions de gaz à effet de serre p. 10 Composés organiques volatils p. 13	302-1 p. 54 305-1 p. 55

Nous plaçons la  
barre encore plus  
haut.  
Venez nous  
rejoindre !

