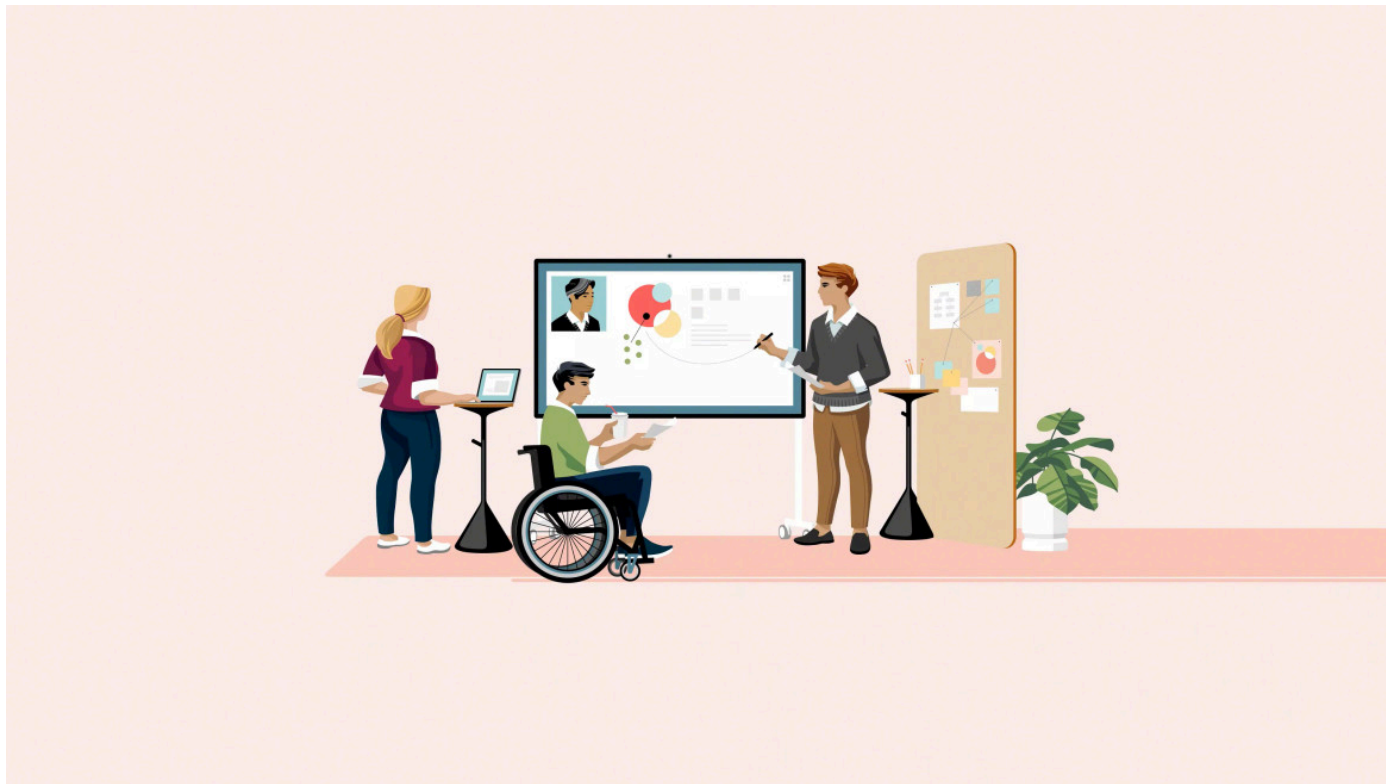


Imaginer les espaces de travail inclusifs de demain

Comment créer des destinations inspirantes où chacun trouve sa place



Les modes, les espaces et les horaires de travail ne cessent d'évoluer. Aujourd'hui, il est primordial de réunir les atouts de la technologie et les talents des individus de manière flexible, inclusive et centrée sur l'humain. À travers un partenariat avec l'initiative mondiale pour des TIC inclusives (G3ict), Steelcase a mené des enquêtes quantitatives et qualitatives en vue d'établir un guide sur la création des espaces inclusifs de demain.

« Ce guide offre une vision de la situation future, mais il a aussi vocation à faciliter la compréhension par tous de l'ensemble des facteurs qui contribuent à façonner les espaces dans le monde entier, explique Kim Dabbs, vice-présidente de l'innovation sociale chez Steelcase. Nous nous sommes associés à l'initiative G3ict afin d'impliquer un grand nombre de parties prenantes et de formuler des recommandations qui permettront de créer des espaces plus inclusifs, plus sûrs et plus inspirants. »

LIRE LE RAPPORT COMPLET (EN ANGLAIS)

Vous saurez tout sur nos recherches, nos découvertes et nos idées autour des espaces inclusifs de demain.

Le projet, orienté vers les personnes en situation de handicap, illustre ce que doivent être des espaces inclusifs, sûrs et inspirants. Dans ce guide, le handicap est défini comme une déficience physique, mentale, intellectuelle ou sensorielle durable qui, associée à divers obstacles, est susceptible d'affecter la capacité d'intégration à la société des personnes concernées.[i]

Les individus porteurs de handicap sont la communauté la plus représentative de la diversité dans toutes ses composantes – âge, type de handicap, situation économique, niveau d'instruction, appartenance ethnique et identité de genre.[ii] En outre, les enquêtes montrent que ces individus ont été plus durement touchés par la pandémie que la population générale. Aux États-Unis, un salarié handicapé sur cinq a perdu son emploi durant la crise sanitaire, et cette situation aura sans doute pour conséquence un creusement des inégalités à long terme.[iii][iv]

La recherche se fonde sur une analyse documentaire, une enquête internationale, une série de tables rondes sur le design centré sur l'humain (auxquelles ont participé un groupe d'experts triés sur le volet) et des entretiens individuels qualitatifs.

PRINCIPALES CONCLUSIONS :

Seules 49 %^[v] des personnes interrogées estiment que la notion d'espace de travail inclusif est bien comprise et communiquée au sein de leur secteur d'activité (contre 64 % pour la notion d'espace sûr et 53 % pour celle d'espace inspirant).

Selon les participants à l'enquête, les trois principales composantes des espaces de travail inclusifs sont les suivantes :

- **61 %** – représentativité de la diversité dans toutes les fonctions
- **45 %** – accessibilité des produits, des technologies et des systèmes
- **45 %** – accessibilité des espaces

Pour les participants en situation de handicap, l'accessibilité des technologies et des espaces est plus importante que la représentativité.

Toujours selon les participants à l'enquête, les principaux avantages des espaces inclusifs sont les suivants :

- **80 %** – augmentation de la satisfaction des employés
- **65 %** – augmentation de la capacité d'innovation
- **53 %** – augmentation de la productivité des individus et des équipes

« Dans le cadre de cette initiative, nous savions qu'il était essentiel de relier les données au vécu des individus, souligne James Thurston, vice-président de la stratégie et du développement de l'initiative G3ict. Nous remercions chaleureusement les participants à l'enquête et aux tables rondes, qui ont accepté de consacrer du temps et de l'énergie à ce projet. »

Outre les données, le guide comporte une carte conceptuelle permettant d'identifier les opportunités et les difficultés inhérentes à l'espace de travail, une représentation schématique des parties prenantes et des écosystèmes illustrant les principaux groupes d'acteurs, leurs relations et leurs interactions, et une analyse détaillée de 14 groupes différents ainsi que plusieurs recommandations d'actions pour chacun d'eux.

Steelcase et l'initiative G3ict ont rendu le guide public afin de nourrir le débat sur la manière de créer des espaces inclusifs, sûrs et inspirants dans les entreprises du monde entier.

« Les espaces de travail de demain doivent être des destinations enthousiasmantes où chaque membre de l'équipe peut offrir sa contribution à l'œuvre collective, non pas en dépit de son identité unique, mais grâce à elle. »

KIM DABBS | Steelcase VP Innovation sociale

« Il reste encore beaucoup de chemin à parcourir, et nous espérons que notre guide aidera l'ensemble des parties prenantes à aller de l'avant », insiste Kim Dabbs.

[i] Département des affaires économiques et sociales des Nations Unies. (n.d.). *Convention relative aux droits des personnes handicapées, article 1 - Objet.*

Tiré de : <https://www.un.org/development/desa/disabilities-fr/la-convention-en-bref-2/texte-integral-de-la-convention-relative-aux-droits-des-personnes-handicapees-13.html>

[ii] Disability Lead. (2020). *Our Past, Our Present, Our Future: Advancing Power and Influence.* Tiré de : <https://medium.com/disability-power-and-influence/our-past-our-present-our-future-dca8bcb45fd6>

[iii] Easterseals. (2021). *Easterseals study on the impact of Covid-19 on People with Disabilities, Executive Summary & Key Findings.* Tiré de : <https://www.easterseals.com/shared-components/document-library/media-room/easterseals-study-on-the-impact-of-covid-summary.pdf>

[iv] Andrews, C., Montesquious, A., Sanchez, I.A., Dutta, P.V., Paul, B.V., Samaranayake, S., Heisey, J., Clay, T., & Chaudhary, S. (2021). *Rapport sur l'inclusion économique 2021.* Banque mondiale. Tiré de [ce document](#)

[v] *Le guide sur les espaces de travail inclusifs de demain comprend les résultats d'une enquête menée auprès de 373 personnes originaires de 28 pays, représentatives de toutes les régions du monde et de différents secteurs d'activité.*

+Notre entreprise

+Service Clients

+Legal Notices

+Suivez-nous!

+

[+Abonnement Newsletter Work Better](#)

[+Contactez-nous](#)

Steelcase

© 1996 - 2023 Steelcase Inc. is a global leader in office furniture, interior architecture and space solutions for offices, hospitals and classrooms. Our furniture is inspired by innovative research in workspace design.