

Mieux étudier

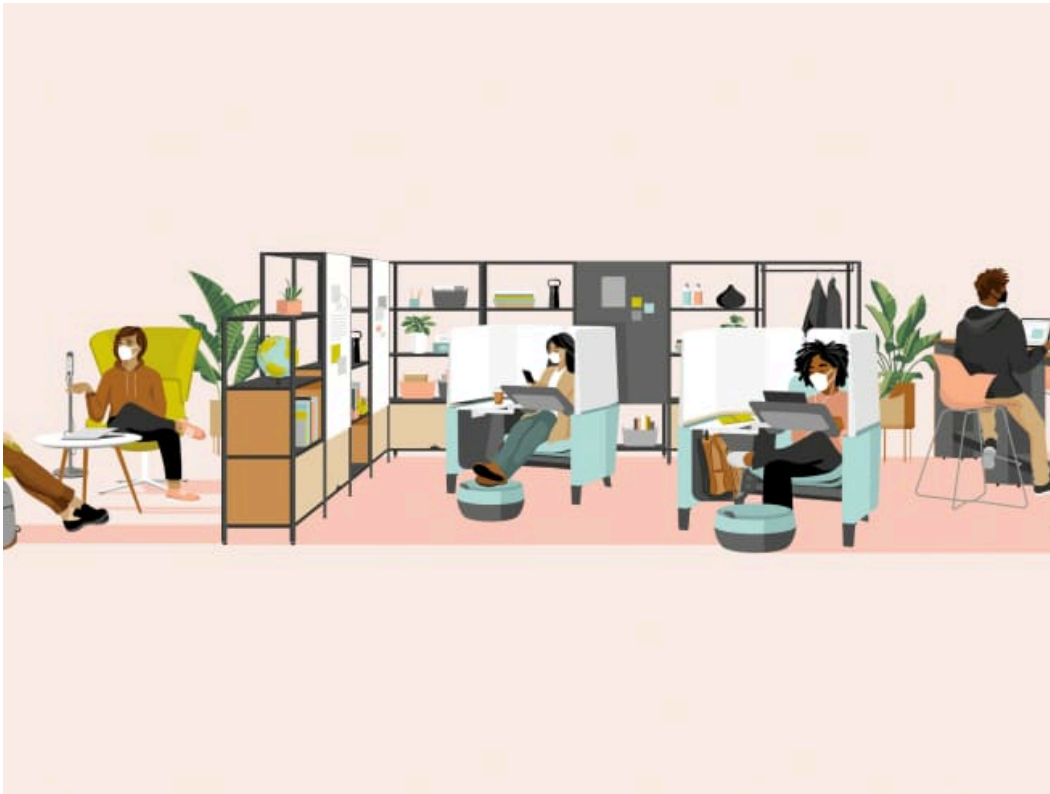
Il est temps de créer une nouvelle expérience d'apprentissage

Avant la pandémie, déjà, l'éducation avait amorcé un processus de transformation qui se poursuivra bien après la fin de la crise sanitaire. Ainsi, les expériences vécues par les apprenants, les enseignants et le personnel administratif ces derniers mois n'ont fait que renforcer les tendances à l'œuvre. L'apprentissage en ligne et l'apprentissage hybride ont révélé des inégalités importantes, de nombreux environnements traditionnels ne pouvant répondre aux nouveaux besoins pédagogiques et exigences technologiques. De plus, le bien-être des individus s'est dégradé car les individus ne parviennent pas à enseigner ou à étudier de manière efficace.

Les attentes des apprenants et des enseignants

L'expérience de l'enseignement et de l'apprentissage à distance varie sensiblement d'un individu à l'autre. Ces expériences font naître des attentes vis-à-vis de ce que devrait être l'apprentissage dans les années à venir.

Avant et pendant la pandémie, les chercheurs de Steelcase dans le domaine de l'éducation ont utilisé différentes méthodes pour comprendre le rôle de l'apprentissage hybride et du bien-être dans les résultats académiques, et la manière dont l'espace peut contribuer à améliorer l'expérience des utilisateurs. Avant la crise sanitaire, les chercheurs se sont rendus dans des établissements primaires et secondaires et dans des universités. Ils ont interrogé des enseignants et des apprenants, ont observé des modèles d'apprentissage hybrides et ont élaboré des prototypes. Dès le début de la pandémie, ils ont eu recours à une plate-forme à distance afin d'évaluer le succès de l'apprentissage en ligne auprès des enseignants et des apprenants. Steelcase a également mené plusieurs enquêtes dans dix pays afin de mieux comprendre l'impact de la pandémie sur les employés. La synthèse de ces enquêtes a fait émerger cinq besoins fondamentaux qui entraîneront de grands changements de l'expérience d'apprentissage et de l'expérience employé et transformeront la manière de planifier et de concevoir les environnements d'apprentissage.



Sentiment de sécurité

Avant la pandémie, les établissements d'enseignement ne se préoccupaient pas de savoir comment limiter la transmission des virus. Mais les temps ont changé. Aujourd'hui, il convient de tenir compte des nouvelles attentes en matière de qualité de l'air, de propreté des locaux, de distanciation sociale, de densité et de protocoles de sécurité.

Manque de sentiment d'appartenance

Impact sur les apprenants

Efficacité

Bien-être

Taux de réussite au diplôme

↓
Baisse

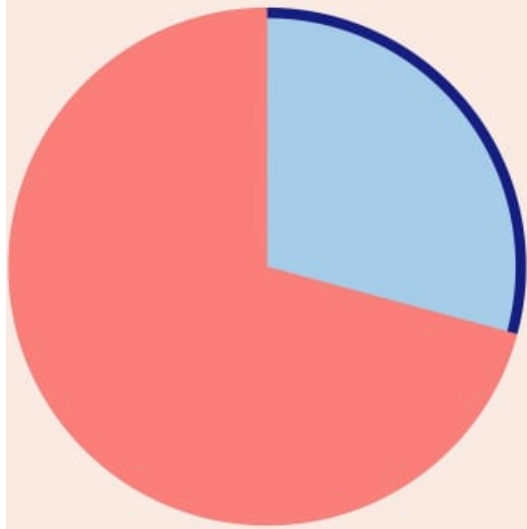
Impact sur les enseignants

Présence

Bien-être

Fidélisation

↓
Baisse



30%

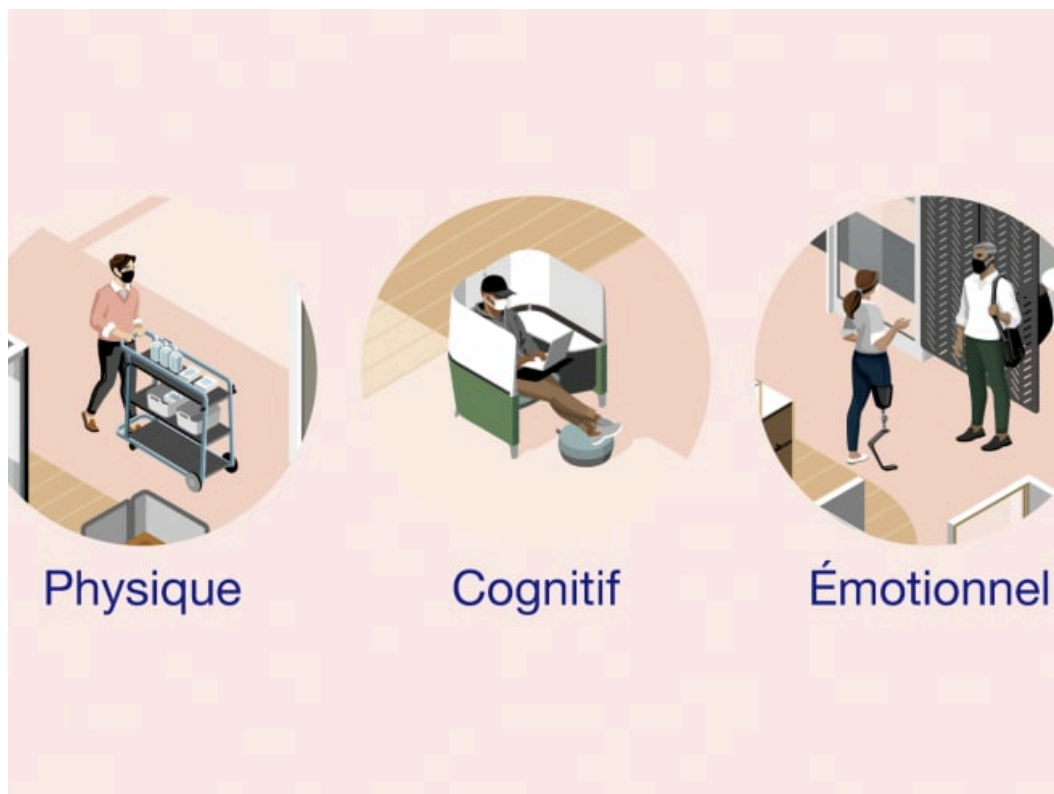
Des lycéens ont l'impression d'être mal préparés à l'université sur le plan académique.

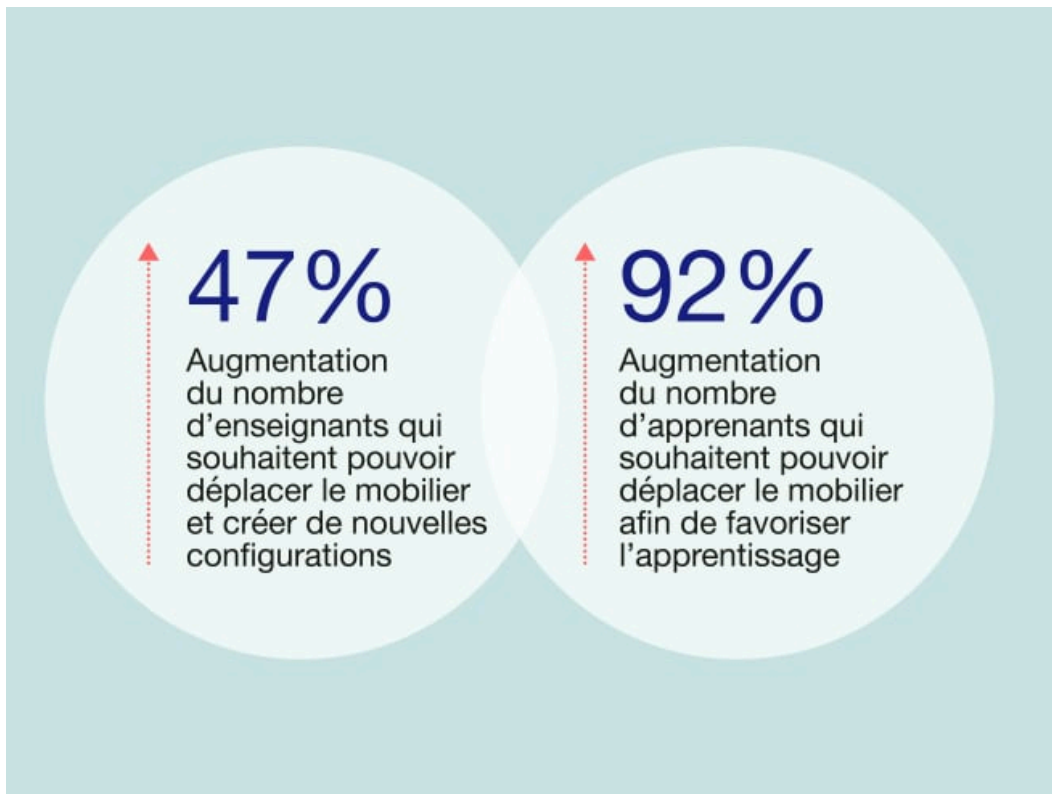
Efficacité

L'apprentissage en ligne représente de nouveaux défis par rapport aux cours traditionnels. Selon un rapport de McKinsey, un nombre important d'apprenants ont moins envie ou n'ont pas la possibilité de fréquenter un établissement d'enseignement en raison du coronavirus. À titre d'exemple, 30 % des lycéens ont l'impression d'être mal préparés à l'université sur le plan académique. La capacité des apprenants à tirer leur épingle du jeu dans un environnement d'apprentissage à distance varie sensiblement en fonction de leur milieu social. Moins de la moitié des apprenants issus de milieux modestes (40 %) estiment être équipés de manière adéquate pour suivre des cours à distance, contre 72 % des apprenants issus de milieux aisés.

Bien-être holistique

Le bien-être est désormais une priorité pour les apprenants, les enseignants et le personnel administratif, qui ont été contraints d'étudier ou d'enseigner depuis leur canapé, la table de leur cuisine, voire leur lit. À l'avenir, les environnements d'apprentissage devront favoriser le bien-être physique, mais aussi émotionnel et cognitif. Les individus ont maintenant de nombreuses attentes : pouvoir choisir entre différentes postures et configurations, avoir la possibilité de se déplacer, et bénéficier d'une culture d'enseignement et d'apprentissage bienveillante. Les espaces d'apprentissage doivent être conçus pour favoriser l'inclusion et la cohésion tout en offrant des zones de tranquillité dédiées à la régénération.





Contrôle

D'après l'évaluation de Steelcase sur les environnements d'apprentissage (Steelcase Learning Environment Evaluation, LEE), les apprenants et les enseignants souhaitent pouvoir choisir leur environnement d'apprentissage. Ils veulent pouvoir décider où étudier ou travailler et avoir la possibilité de réorganiser leur espace en fonction de leur activité. L'étude LEE fait état d'une augmentation de 92 % du nombre d'apprenants qui souhaitent (souvent ou toujours) pouvoir déplacer le mobilier pour faciliter leur apprentissage. Cette augmentation est de 47 % chez les enseignants. L'accès à des éléments de mobilier mobiles et à différentes postures favorise l'autonomie.

Grands changements relatifs à l'expérience d'apprentissage

S'ils entendent créer des expériences répondant aux attentes des apprenants et des enseignants, les établissements devront tenir compte de quatre grands changements dans la manière de concevoir les espaces d'apprentissage.

Sécurité

Les stratégies comportementales telles que le port du masque et la distanciation doivent être complétées par une transformation du bâti. Les établissements scolaires et universitaires peuvent rendre les bâtiments plus sûrs en réfléchissant à la manière dont un aménagement bien pensé peut limiter la transmission des maladies. Ainsi, ils doivent comprendre comment les agents pathogènes circulent dans un environnement donné afin de pouvoir développer des stratégies systémiques visant à prévenir les infections.

Efficacité

La pandémie a posé de nombreux problèmes aux apprenants et aux enseignants. L'efficacité de l'apprentissage et de l'enseignement a reculé. À l'avenir, les apprenants et les enseignants auront besoin d'environnements d'apprentissage multimodaux répondant aux besoins des groupes et des individus. Ainsi, les bibliothèques devraient être conçues pour faciliter le travail d'équipe et plus seulement le travail individuel. Les établissements devront également proposer des espaces offrant des expériences d'apprentissage hybride plus performantes.

Inspiration

En temps de crise, les individus sont souvent en mal d'inspiration – ils veulent se sentir appartenir à un projet porteur de sens. Les établissements devront créer un sentiment d'appartenance à une communauté d'apprenants et d'enseignants. Les échanges entre apprenants et enseignants et l'accès à des espaces inspirants créent une communauté soudée, laquelle permet d'obtenir de meilleurs résultats. Les environnements d'apprentissage bien conçus promeuvent les interactions et favorisent l'acceptation du changement, qui fait partie intégrante de la culture d'un établissement.

Flexibilité

Historiquement conçus pour durer, les bâtiments reposent encore, pour la plupart, sur une architecture, un système électrique et un mobilier fixes. À l'avenir, les établissements d'enseignement devront offrir des environnements plus flexibles pouvant être facilement reconfigurés afin de faciliter différents modes d'apprentissage. Les établissements modernes doivent comporter des espaces multifonctionnels, eux-mêmes dotés d'éléments de mobilier mobiles qui leur permettent de s'agrandir ou de rétrécir au gré des besoins.

Cette crise nous met tous à l'épreuve, mais elle a également accéléré des changements déjà amorcés en vue d'améliorer l'expérience d'apprentissage. Les leaders du domaine de l'éducation peuvent exploiter cette opportunité pour réinventer les espaces d'apprentissage et explorer de nouvelles approches axées sur la qualité.

Nous pouvons vous aider

Nous pouvons vous aider à créer des espaces d'apprentissage adaptés aux nouvelles exigences dans le domaine de l'éducation.

Mieux étudier : les principes d'aménagement en pratique

Découvrez les quatre nouveaux principes d'aménagement que les responsables de l'éducation doivent prendre en compte pour créer de meilleurs espaces d'apprentissage.

Le COVID-19 accélère l'apprentissage hybride

Découvrez les principales découvertes et les principes d'aménagement tirés de notre recherche pour accompagner l'apprentissage hybride.

Concevoir des environnements d'apprentissage hybride

La crise que nous avons traversé a mis en lumière les avantages de l'apprentissage hybride dans l'Education.

[+Information Corporate](#)

[+Service Clients](#)

[+Legal Notices](#)

[+Suivez-nous!](#)

[+Contactez-nous](#)

Steelcase

Steelcase

© 1996 - 2021 Steelcase est le leader mondial, fabricant de mobilier pour l'aménagement d'espaces de travail, d'enseignement et de formation. Notre mobilier s'inspire des recherches innovantes en terme de conception d'espaces de travail.