

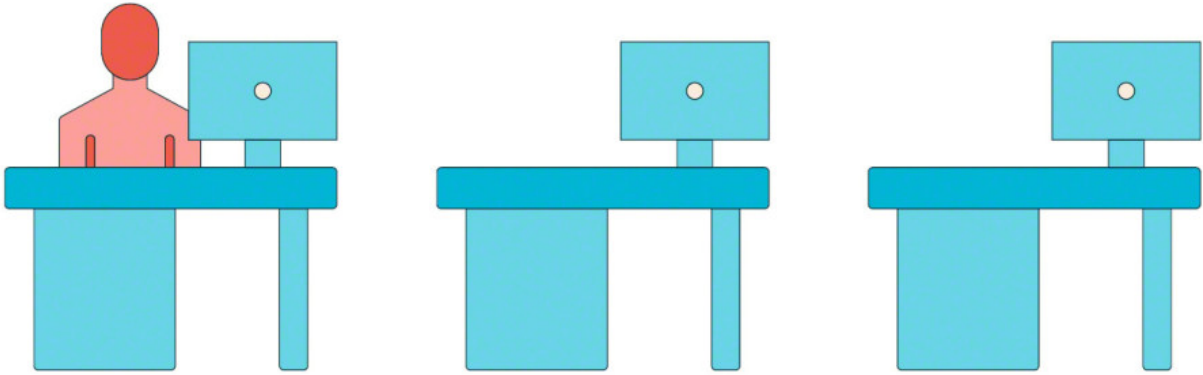
Des espaces de travail inclusifs



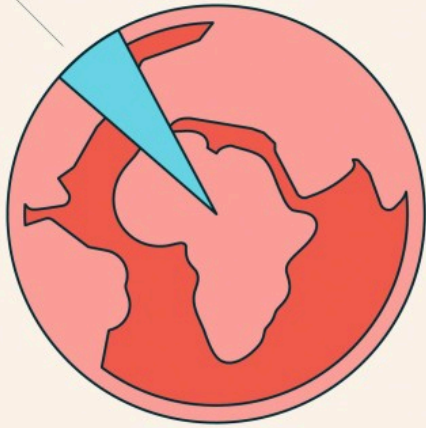
Autrefois, les espaces de travail étaient conçus pour répondre aux besoins de l'« individu moyen » dans le but de satisfaire le plus grand nombre. Or cette approche avait pour effet d'exclure les personnes n'entrant pas dans la norme. À l'inverse, le secteur émergent du design inclusif élabore des stratégies individualisées devant permettre à chacun de réaliser pleinement son potentiel.

AUTISME ET MARCHÉ DU TRAVAIL

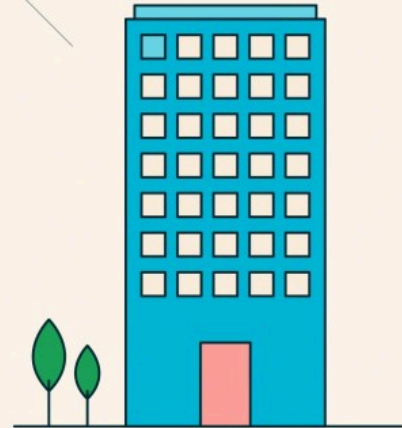
Un nombre croissant de grandes entreprises, parmi lesquelles SAP, Hewlett Packard, Microsoft, Ford, Deloitte ou encore Caterpillar, disposent de programmes destinés à promouvoir l'embauche de personnes atteintes de troubles autistiques. Ces entreprises ont su reconnaître le potentiel encore inexploité de ces individus aux aptitudes particulières.

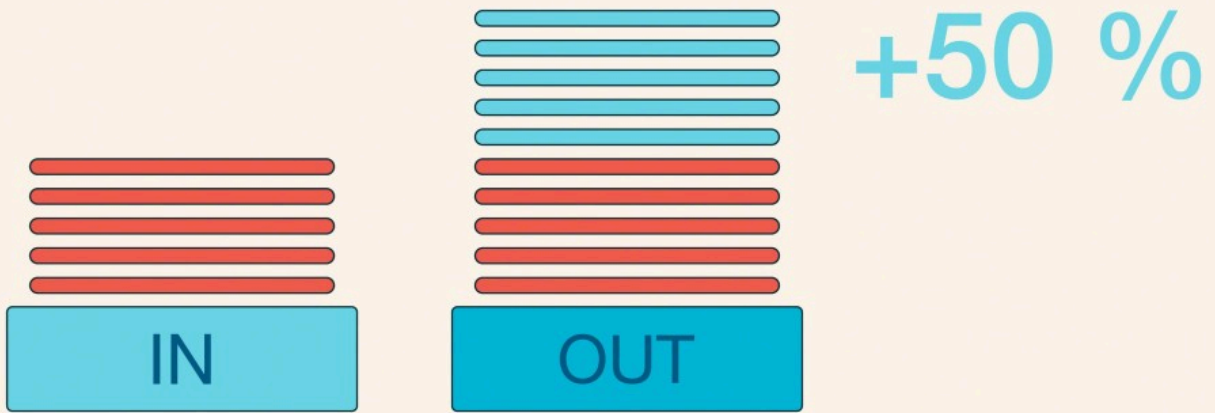


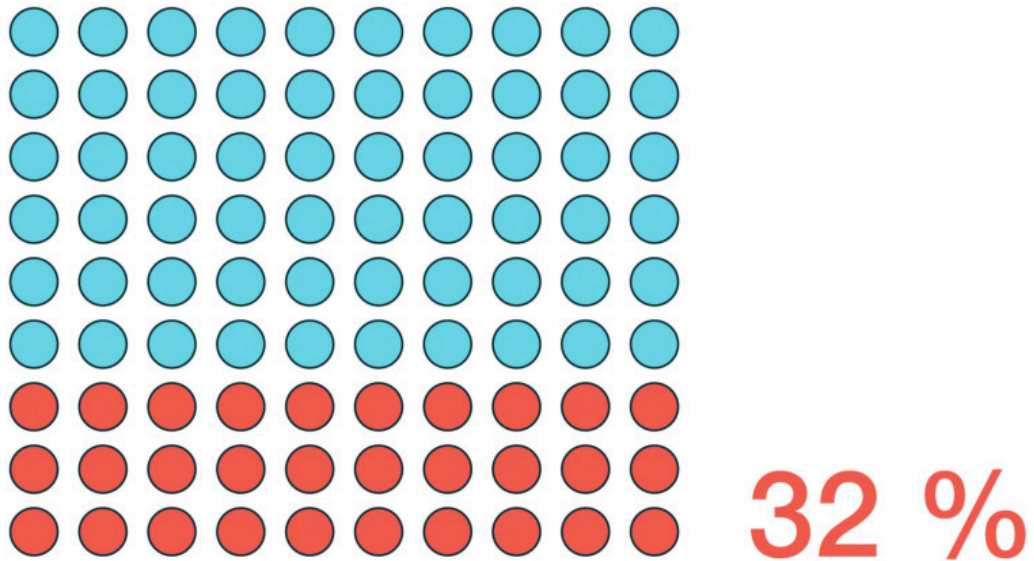
1 %



+1 %



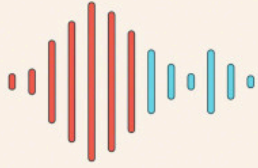




Les autistes ont besoin d'un environnement de travail adapté, ce qui implique de procéder à certains ajustements. Or rares sont les entreprises qui prennent les mesures adéquates.

L'Autism ASPECTSS™ Design Index est le premier guide de conception spécifique à l'autisme. Il met en avant la nécessité de réduire les nuisances sonores, de créer des zones bien délimitées, d'organiser l'environnement de manière cohérente et d'offrir des espaces personnalisables dédiés à la régénération.

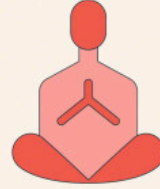
S'adapter aux besoins des autistes



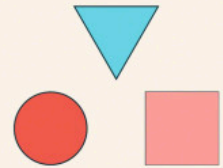
Réduire le bruit



Faciliter l'orientation



Favoriser le repos

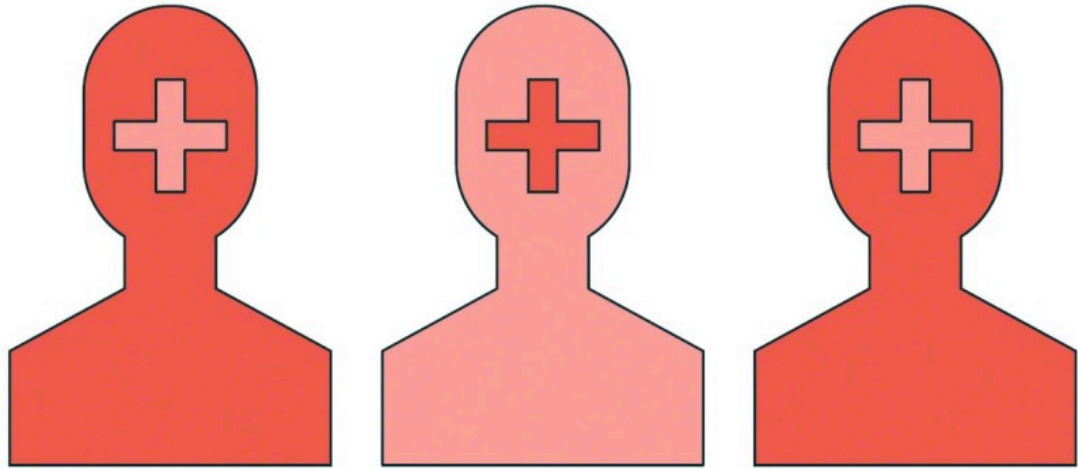


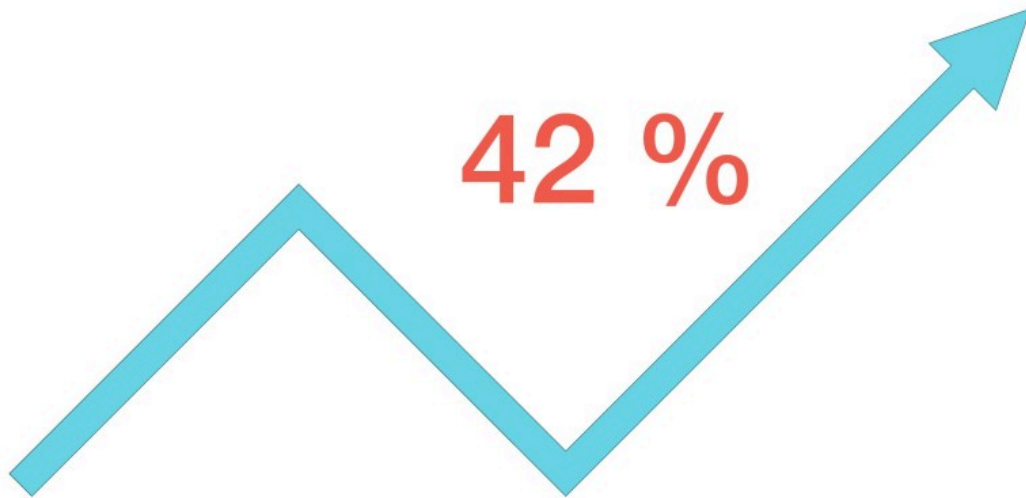
Délimiter l'espace

COWORKING ET COMMUNAUTÉ

D'après une étude menée en 2019, le nombre d'espaces de coworking dans le monde devrait atteindre 25 968 d'ici 2022, soit une hausse de 42 %. Le succès de ce modèle économique tient notamment à sa dimension sociale, qui s'avère particulièrement importante pour les employés nomades et les membres de la fameuse « économie des petits boulots ».

Si la plupart de ces espaces sont conçus pour convenir au plus grand nombre, de plus en plus de structures ciblent désormais des groupes spécifiques qui recherchent une communauté professionnelle soudée et dont les besoins ne sont pas satisfaits par les espaces traditionnels.

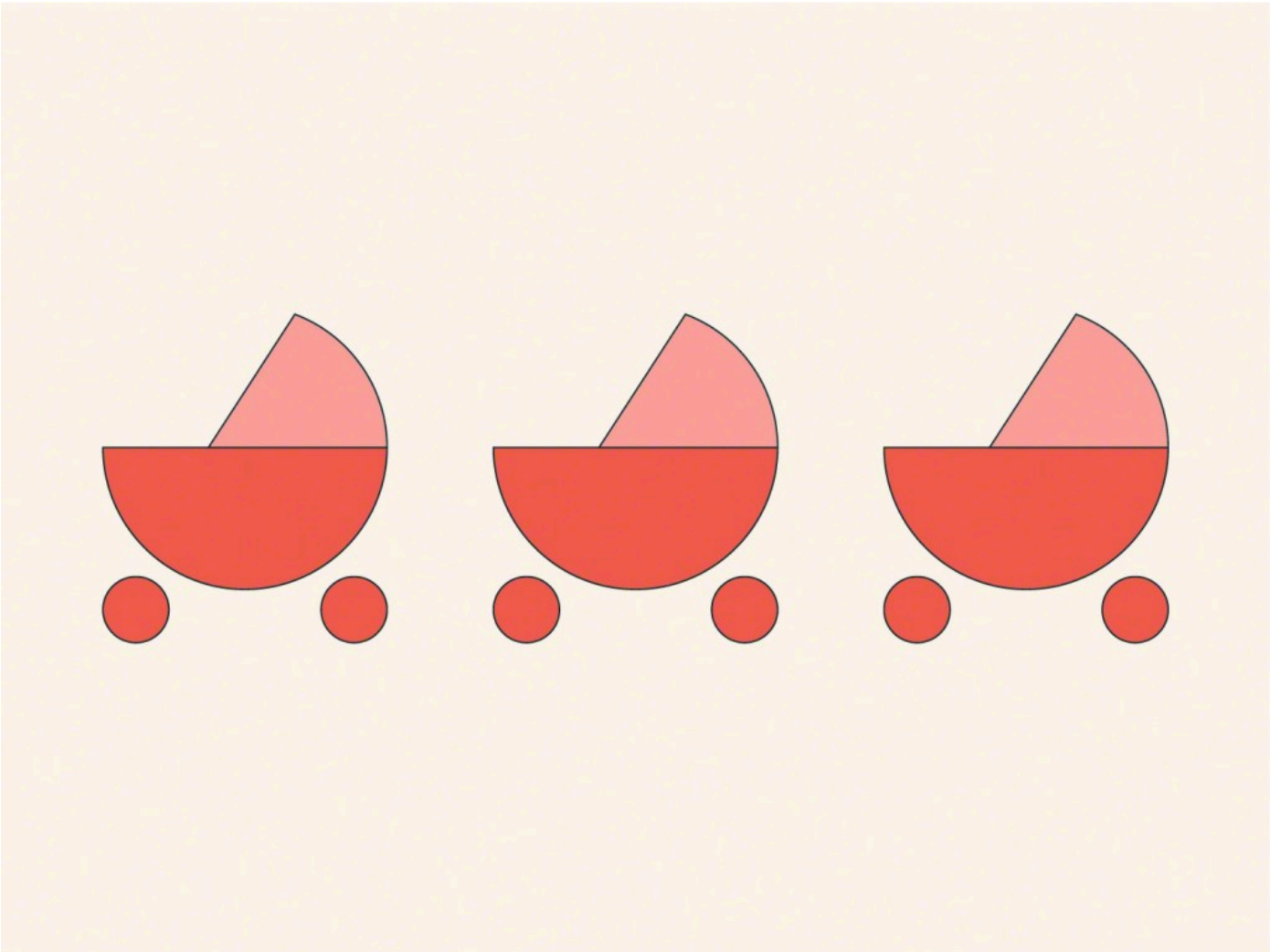


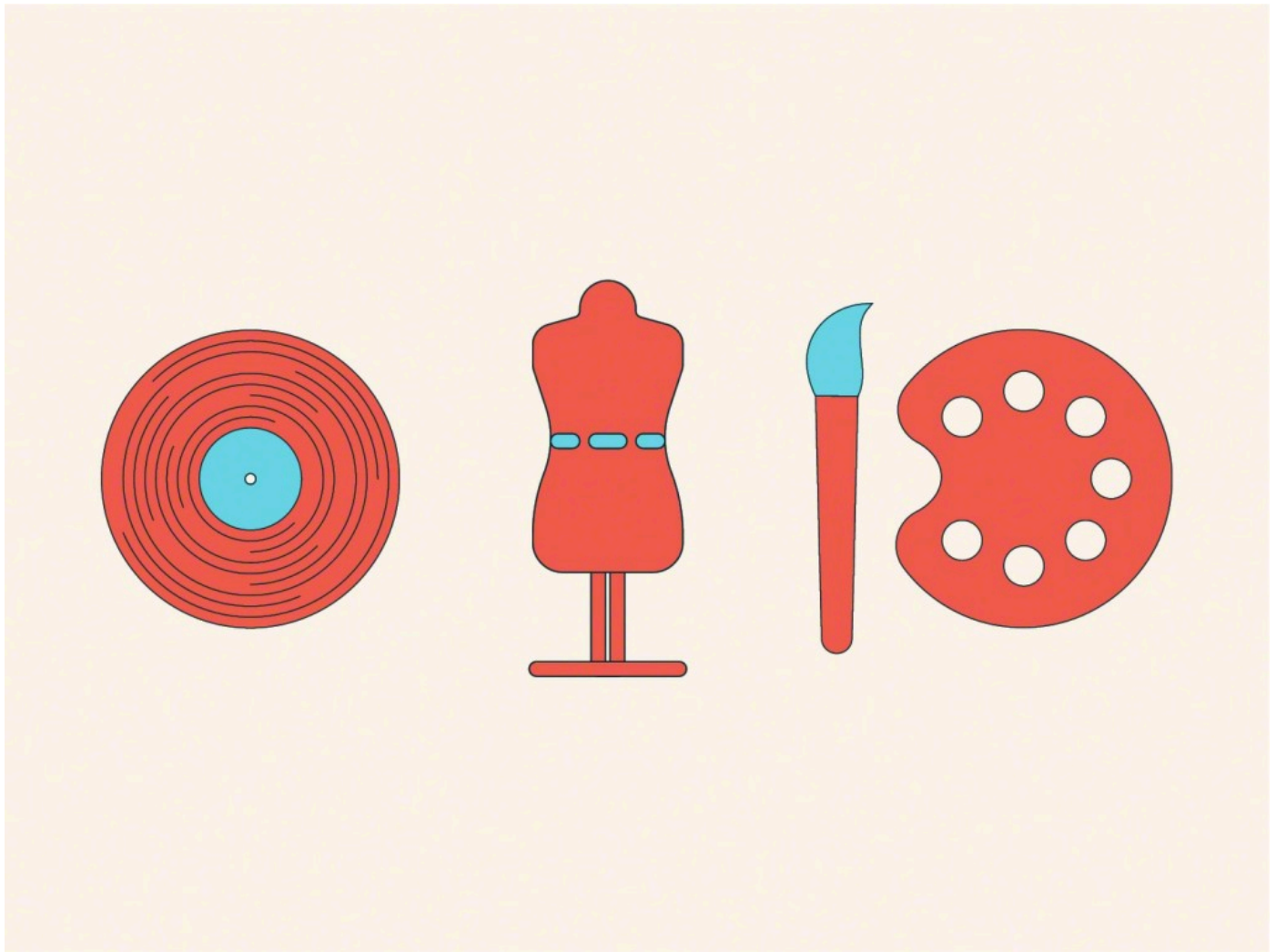


« Les espaces de coworking que j'ai visités étaient surtout fréquentés par des hommes et ne m'offraient pas les outils dont j'avais besoin en tant qu'entrepreneuse. »

Des espaces de coworking 100 % féminins ouvrent leurs portes dans le monde entier. « Les espaces que j'ai visités étaient surtout fréquentés par des hommes et ne m'offraient pas les outils dont j'avais besoin en tant qu'entrepreneuse », explique la fondatrice d'une structure réservée aux femmes, à Denver.

Six villes américaines proposent désormais des espaces de coworking répondant aux besoins spécifiques des seniors, qui vivent et travaillent de plus en plus longtemps. « À partir d'un certain âge, il est primordial de se sentir en confiance pour pouvoir donner le meilleur de soi-même », indique l'un des utilisateurs de ces espaces à New York.





Les espaces de coworking rassemblant des personnes de confession juive se développent dans plusieurs villes américaines ainsi qu'à Melbourne. « Le fait de travailler en compagnie de personnes issues de sa communauté crée un sentiment de cohésion enthousiasmant », explique le créateur du concept.

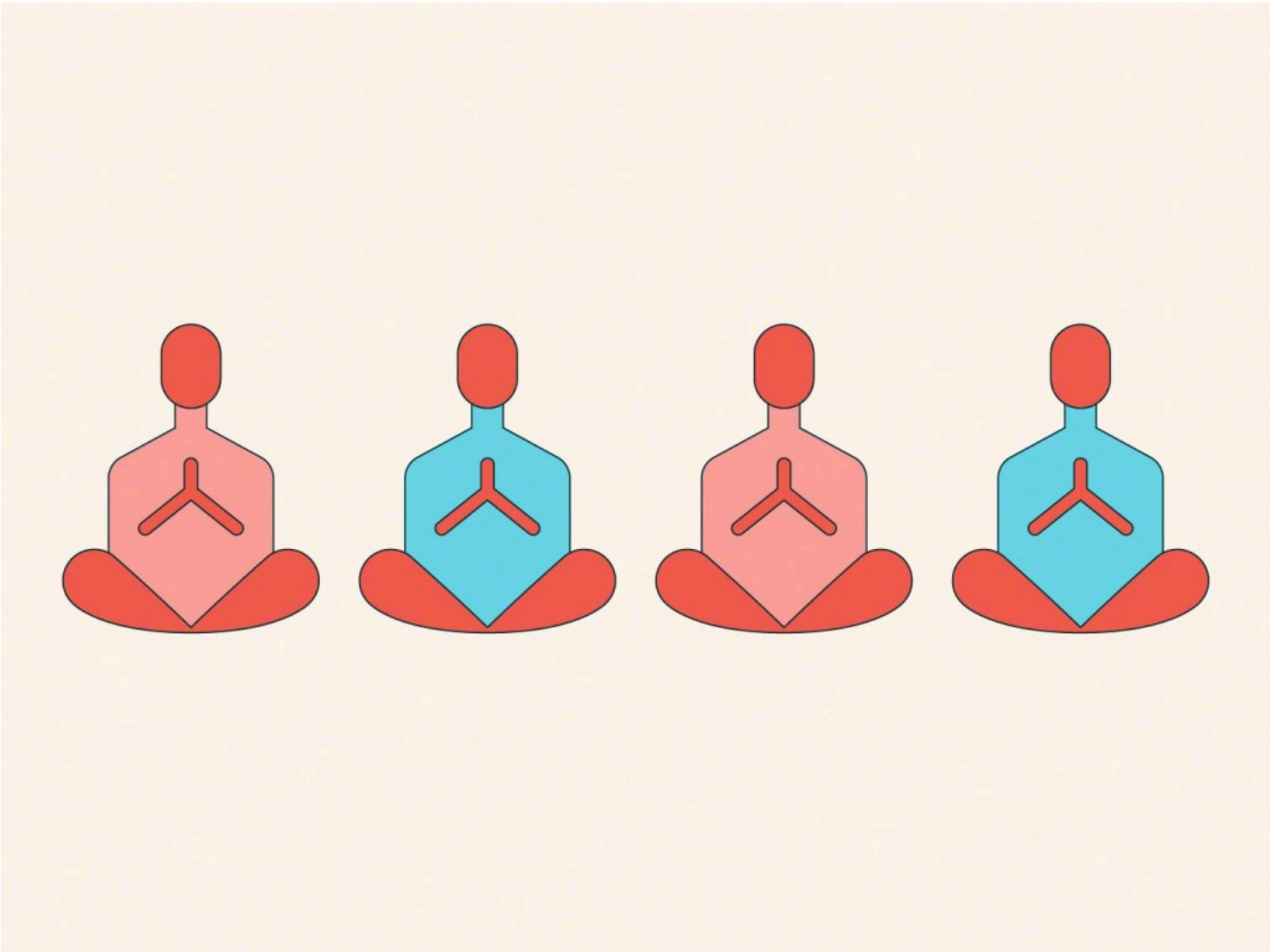
« Le fait de travailler en compagnie de personnes issues de sa communauté crée un sentiment de cohésion enthousiasmant. »

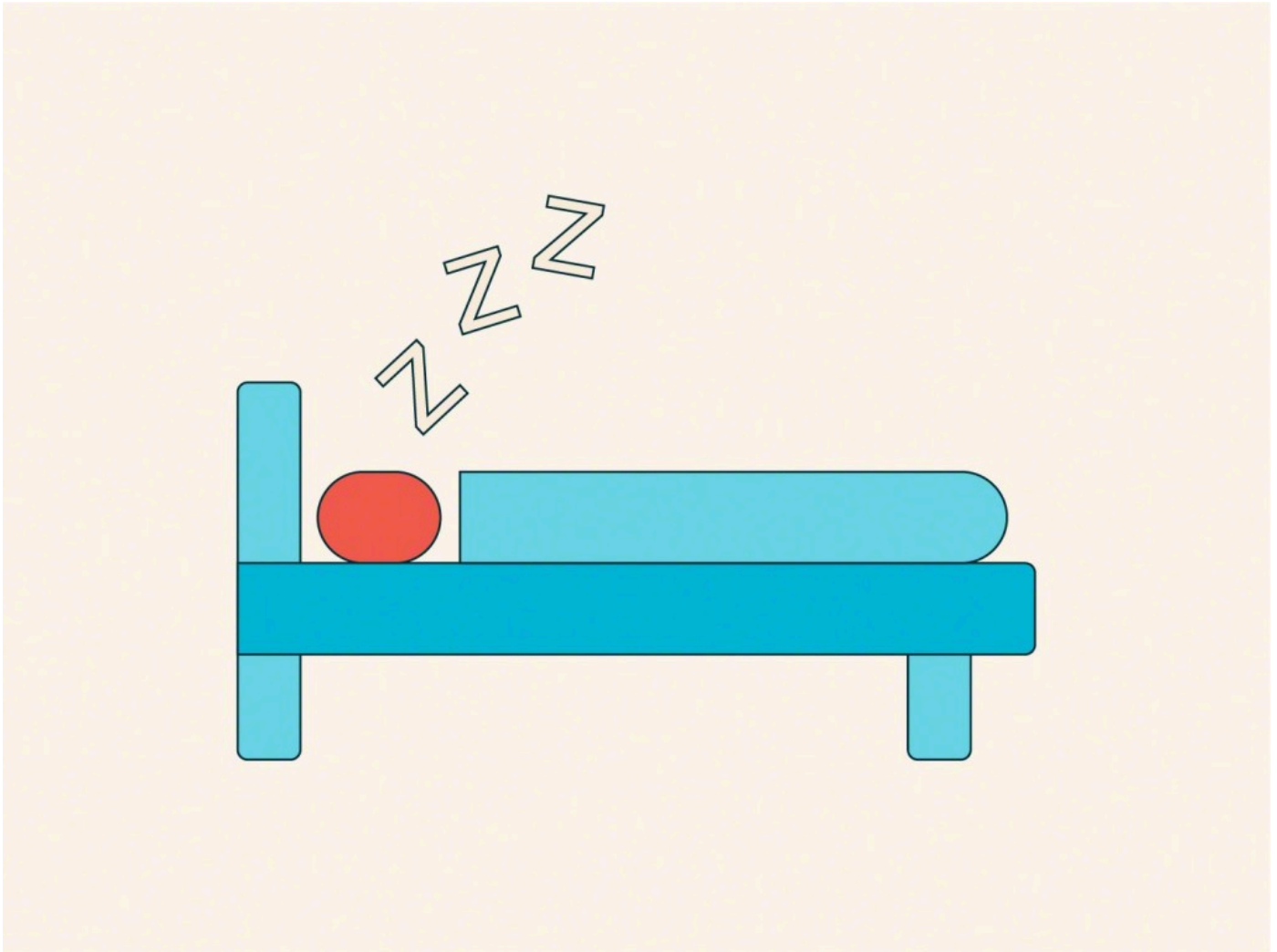


RECONNAÎTRE L'IMPORTANCE DU SOMMEIL

Les horaires de bureau classiques sont de plus en plus rares. L'émergence de modes de vie moins figés, dans lesquels la frontière entre vie professionnelle et vie privée est plus floue, incite aujourd'hui à prévoir des moments de répit à des heures et dans des lieux moins conventionnels. Cependant, si plusieurs sociétés, conscientes de l'effet bénéfique des micro-siestes, ont intégré des espaces de repos à leurs bureaux, les employés hésitent à les utiliser de peur d'être mal perçus. Ainsi, des entreprises innovantes permettent désormais aux collaborateurs de sortir faire un somme aussi facilement qu'ils vont déjeuner.

À New York, diverses entreprises proposent des espaces privés que les clients peuvent louer pour effectuer de courtes siestes. C'est notamment le cas de The Dreamery, laquelle appartient à l'entreprise Casper, qui vend également des matelas et d'autres articles de literie dans une boutique voisine. « Nous commençons à comprendre que le sommeil, loin d'être du temps perdu, est indispensable pour atteindre un niveau de bien-être satisfaisant et une productivité optimale », précise un membre de la National Sleep Foundation.





Sources

Autism Works: A Guide to Successful Employment Across the Entire Spectrum, Adam Feinstein; Harvard Business Review; jpmorganchase.com; Employee Health, Wellbeing and Benefits Barometer 2019; *An Architecture for Autism*, Magda Mostafa, Ph.D.; Westward Newsletter; <http://trehauscowork.com>; The Jewish Forward, South Florida Sun Sentinel; Coworking Resources; Fast Company; The New York Times; <http://popnrest.com>; Nikkei Asian Review.

+Notre entreprise

+Service Clients

+Legal Notices

+Suivez-nous!

+

+Abonnement Newsletter Work Better

+Contactez-nous

Steelcase

© 1996 - 2023 Steelcase Inc. is a global leader in office furniture, interior architecture and space solutions for offices, hospitals and classrooms. Our furniture is inspired by innovative research in workspace design.