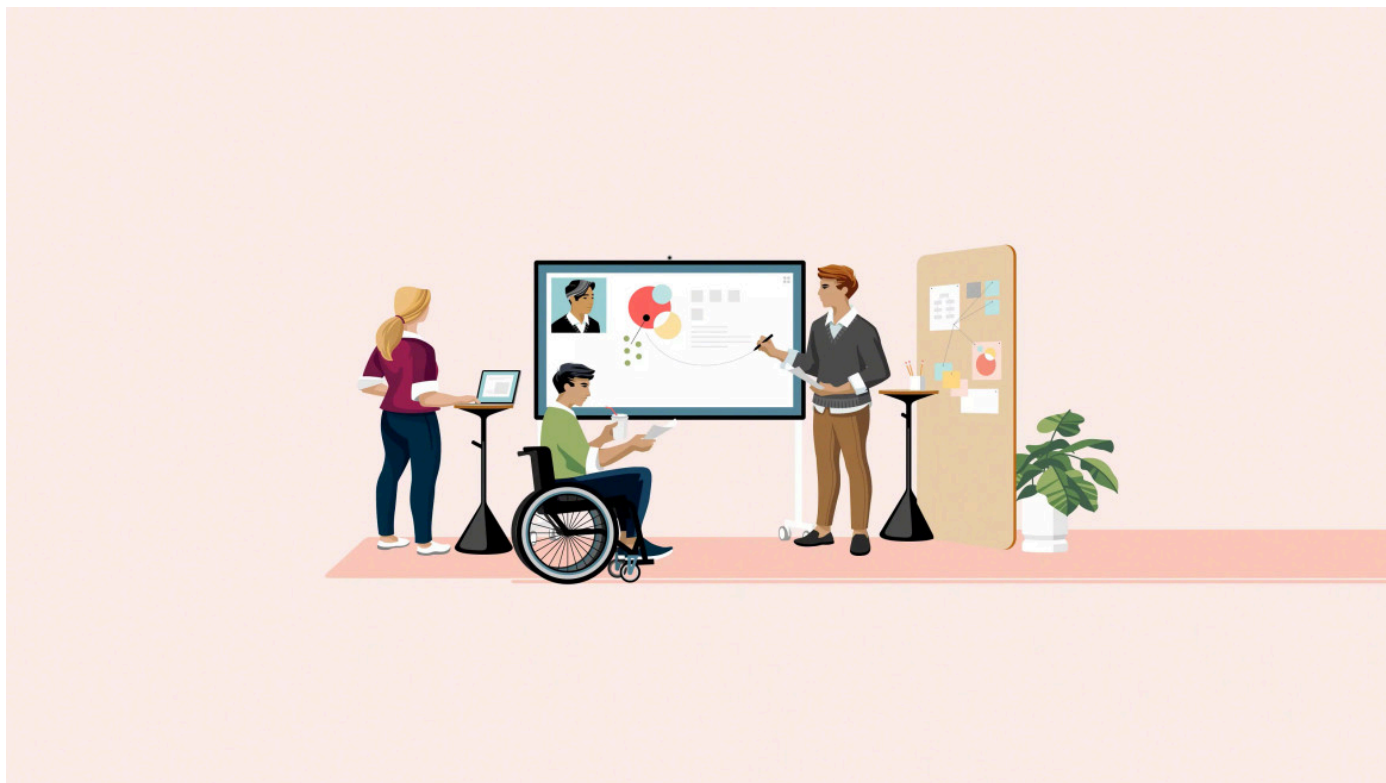


Plan para crear los espacios de trabajo inclusivos del futuro

Cómo crear espacios inclusivos a los que todas las personas quieran ir.

🕒 Leer 4 minutos



Cómo, cuándo y dónde trabajan las personas está evolucionando rápidamente. Es más necesario que nunca que el espacio de trabajo combine los beneficios de la tecnología con el talento de las personas de una manera flexible, inclusiva y centrada en el ser humano. Steelcase se unió a G3ict, iniciativa global para la inclusión de las tecnologías de la comunicación y la información, para realizar investigaciones cuantitativas y cualitativas para lanzar un Plan para los Espacios de Trabajo Inclusivos del Futuro.

«Queríamos que el plan fuese una visión del futuro y un recurso para establecer un conocimiento compartido de todos los factores que dan forma a los espacios de trabajo de todo el mundo», apunta la vicepresidenta de Innovación Social de Steelcase, Kim Dabbs. «Trabajamos con G3ict para atraer a una amplia variedad de personas interesadas y poder ofrecer determinadas medidas recomendables que esperamos que generen espacios de trabajo más inclusivos, seguros y atractivos para todos».

ACCESO AL INFORME COMPLETO (EN INGLÉS)

Conoce todos los detalles, hallazgos e insights de nuestra investigación sobre los espacios de trabajo inclusivos del futuro.

El proyecto se centró en las personas con discapacidades para proporcionar un punto de vista central de lo que significa que los espacios de trabajo sean inclusivos, seguros y atractivos. En este Plan, «discapacidad» se refiere a «aquellos que tienen deficiencias físicas, mentales, intelectuales o sensoriales a largo plazo que, al interactuar con diversas barreras, podrían ver obstaculizada su participación plena y efectiva en la sociedad en igualdad de condiciones con los demás».[i]

La comunidad de discapacitados representa de manera única la interacción de todos los aspectos de la diversidad con representación a través de las demografías de edad, tipo de discapacidad, situación económica, nivel educativo, origen étnico, identidad de género y raza.[ii] Además, las investigaciones muestran que las personas con discapacidad se han visto más afectadas que la mayoría durante la pandemia. En EE. UU., uno de cada cinco trabajadores con discapacidad perdió su trabajo al principio de la pandemia y se prevé que las desigualdades se van a agravar a largo plazo.[iii][iv]

La investigación incluyó una revisión de la literatura, una encuesta global, una serie de sesiones de mesas redondas de diseño centrado en el ser humano con un grupo de expertos y entrevistas cualitativas individuales.

PRINCIPALES HALLAZGOS:

Solo el 49%^[v] afirma que su sector tiene una comprensión clara y compartida del espacio de trabajo inclusivo (en comparación con el 64% de la seguridad y el 53% del atractivo).

Los tres elementos principales básicos para un espacio de trabajo inclusivo se identifican como:

- **61%** – Representación y diversidad en todas las funciones y niveles
- **45%** – Productos, tecnología y sistemas accesibles
- **45%** – Espacio físico accesible

Los encuestados con discapacidades valoraron tanto la tecnología accesible como el espacio por encima de la representación.

Los principales efectos de un espacio de trabajo inclusivo se identifican como:

- **80%** – Mayor satisfacción de los trabajadores
- **65%** – Mayor innovación
- **53%** – Mayor productividad para las personas individuales y los equipos

«Sabíamos que en esta iniciativa era importante fusionar los datos con las experiencias vividas por las personas», afirma James Thurston, vicepresidente de Estrategia y Desarrollo Global de G3ict. «Estamos profundamente agradecidos a los participantes de nuestra mesa redonda y entrevista por haber dedicado tanto tiempo, pasión y experiencia al proyecto».

Además de los datos, el plan hace uso de un mapa conceptual que identifica las oportunidades y los desafíos dentro del espacio de trabajo, mapas de interesados y ecosistemas para identificar a los principales grupos que tienen un impacto en el espacio de trabajo, sus dependencias y conexiones, y un análisis detallado de 14 grupos de distintas personas interesadas junto con varias medidas recomendadas para cada uno.

Steelcase y G3ict han publicado el plan con el objetivo de promover la conversación sobre cómo crear espacios de trabajo inclusivos, seguros y atractivos en organizaciones de todo el mundo.

«Los espacios de trabajo del futuro deben ser destinos atractivos en los que cada miembro de un equipo pueda contribuir, no a pesar de su identidad, sino gracias a ella»

KIM DABBS | Steelcase VP de Innovación Social

«Sabemos que aún queda mucho trabajo por hacer y esperamos que este plan ayude a trazar un camino hacia adelante que sea positivo», indica Dabbs.

[i] Departamento de Economía y Asuntos Sociales de Naciones Unidas. (Sin fecha). Convención sobre los Derechos de las Personas con Discapacidad, Artículo 1 - Finalidad.

Extraído de: <https://www.un.org/development/desa/disabilities/convention-on-the-rights-of-persons-with-disabilities/article-1-purpose.html>

[ii] Disability Lead. (2020). Nuestro pasado, presente y futuro: fomentando el poder y la influencia. Extraído de: <https://medium.com/disability-power-and-influence/our-past-our-present-our-future-dca8bcb45fd6>

[iii] Easterseals. (2021). Estudio de Easterseals sobre el impacto del Covid-19 en las personas con discapacidad. Resumen ejecutivo y principales hallazgos. Extraído de: <https://www.easterseals.com/shared-components/document-library/media-room/easterseals-study-on-the-impact-of-covid-summary.pdf>

[iv] Andrews, C., Montesquious, A., Sanchez, I.A., Dutta, P.V., Paul, B.V., Samaranayake, S., Heisey, J., Clay, T., y Chaudhary, S. (2021). Informe sobre el estado de la inclusión económica 2021. Banco Mundial. Extraído de: <https://openknowledge.worldbank.org/bitstream/handle/10986/34917/9781464815980.pdf?sequence=24&isAllowed=y>

[v] El plan para los espacios de trabajo inclusivos del futuro incluye los hallazgos de una encuesta realizada a 373 personas de 28 países de todas las regiones del mundo y de distintos sectores industriales.