

360°

重组办公室

为什么最热门的办公室设计
难以促进高绩效？如何逆转
这种局面

找到专注

Steelcase的新研究佐证，
开放式空间内的视觉隐私区
反而能帮助人们更好地专注

科技人才的灯塔

数据驱动型工具
让公司文化超速发展

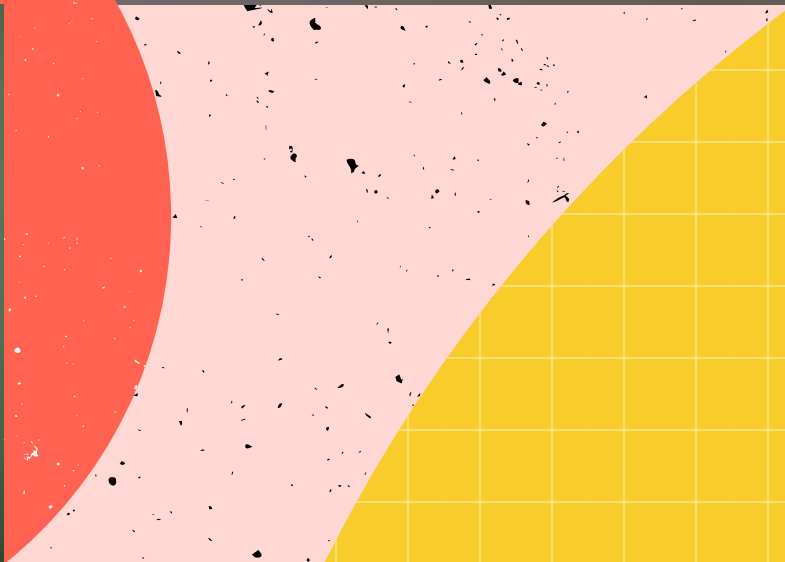


探索
工作中的
创新

第76期

360°

探索
工作中的
创新



封面：
Turnstone Campfire 休闲沙发
Moooi Perch Pendant 吊灯
Blu Dot Rule 长型低书橱
Coalesse Lagunitas 单人办公桌
Steelcase Flex 移动电源
Thread Power
Urban Tree Core 边几
Blu Dot Turn 边几

封面内页（从上至下）：
Steelcase Flex 收纳篮
Orangebox Aspect 沙发椅
Coalesse Lagunitas 方桌
Turnstone Campfire 休闲沙发
Orangebox Away from the Desk
Coalesse Free Stand
Vicarbe Season Mini

封底：
Coalesse SW_1 休闲椅
Orangebox Avi 椅
Turnstone Campfire 椅垫
Turnstone Bassline 桌
Vicarbe Up In The Air 小桌
Moooi 动物园地毯
FLOS Captain Flint 落地灯
Thread Power



您是否注意到？
现在很多办公室看起来更像
一间时髦咖啡店、一个居家式场所，
甚至一个怎么看
都不像办公地的游乐场。
很多人称之为“居家式办公”、
“辅助式”亦或“非企业式”，
非正式共享空间已经成为
企业吸引人才的最时兴口号。
然而，即使从之者众，
上述许多空间里仍然人迹寥寥。

本期《360杂志》
深入探究时下办公空间的新潮流，
用新研究揭示人们的真正诉求：
一个能够启发灵感、高效强大、
让他们事半功倍的空间，
才是他们心之所求。
重组办公室，即刻出发！

360视野

为什么 那些最酷的 办公空间 仍然 人迹寥寥

相比于全是格子间的筒子楼、私人办公室和会议室，如今国际上的那些办公室看起来更像一间能让人们享受其中的咖啡店或精品酒店。在办公空间里配备咖啡师和调酒师，再搬进舒适的沙发、农家原生态桌还有风格迥异的椅子，这种混搭可谓是时下最流行的办公室设计。其命名也五花八门，“居家式办公”、“辅助式空间”亦或“休闲家居”，但其本质是一样的：打造一个能让员工感觉身心舒适的办公空间，以吸引最优秀的人才。如此昭然若是的“非企业式”捷径无非就是借助办公空间这个平台，为我们的企业文化和工作过程注入创新创意和人文关怀。

然而仍然有个问题：在大部分时间内，那些空间和家具几乎无人问津。

我们不断在抱怨那些传统工作环境，但同时最酷的办公室内仍然人迹寥寥。即使那众多空间早已摇身变为时髦客厅或者怪诞游乐场，我们的研究表明，人们并不会如你预料地那样经常坐上那些毛绒绒的沙发椅（详见本期第33页——重组办公室）。但问题是，为什么呢？

答案也许会让某些人大吃一惊。但毕竟人们来工作是为了做事的。为工作注入一些乐趣，这种想法无可厚非，但绝不能以降低效率为代价。

人们也许会喜欢咖啡馆的装修，但他们仍然会选择最适合工作的空间。

为看电视或蜷起来看书而设计的家具，与为支持员工电脑办公或与团队展开合作而设计的家具绝不能混为一谈。坐在地板上的豆袋椅里实际上会抑制而非激发员工们的创意和合作。

那这是否意味着我们的办公室又要退化到一片灰黄的传统空间呢？我们并不这么认为。办公室当然可以设计成既轻松舒适又能激发创意的办公天堂，员工们每天在下班之余能收获满满的成就感，同时还有团队归属感。但这也意味着，要从一个彻底不同的角度去设计办公空间，既需要兼顾不同员工所青睐的不同空间类型，以及空间如何能帮助他们高效工作，还要考虑到办公室给他们所营造的感觉。

Chris Congdon

Chris Congdon
《360杂志》主编

专家观点

介绍为本期杂志 提供深入见解的 专家

Mary Elaine Roush

Steelcase应用设计经理

“大多情况下，共享空间的主要驱动力是美学艺术。但是公司要让每寸土地都物尽其用，因此这些空间需要帮助员工事半功倍。人们需要的不止是漂亮的沙发和咖啡桌。无论是可以喝咖啡的非正式会议，小组内的头脑风暴会议还是个人专注型办公，在设计这些空间时都必须考虑高效性。”



Mino Vernaschi

Orangebox联合创始人及董事总经理

“我们的产品能够让公司以创新、合作的方式展开工作，助力公司文化和高效的转型。我们的工作并非简单地组合家具，而是要将人们凝聚在一起。”



Andrew Kim

Steelcase工作空间的未来经理

“人们来办公室是为了上班。行为数据显示，他们更倾向于那些高效的共享空间。两大可影响他们选择的要素分别为一定程度的隐私庇护、他们可在办公及使用工具时灵活调整姿势。”



Bo Anderson

Steelcase产品经理

“人们不想坐在旁边就是插座房间角落。我们比以往任何时候都更加协作，我们根本不会容忍被基础设施所束缚。”



Caroline Kelly

Steelcase工作空间的未来经理

“我们不用告别开放式设计和办公桌布局。我们只需要稍稍改变下。通过共享空间和家具创造的隐私地段可以将现有的空间从让人分心的不利区域转变为舒适的避风港，供员工进行协作并集中专注。”

Hyun Yoo

Steelcase工业设计师

“我的目标是打造线条简洁且精致的产品，但按比例缩放，仍然坚固。当我们的产品既能够释放建筑师和工程师的设计约束，还能赋予办公人员更多的控制权，这就是令人欣喜的地方。”



工作日

优化工作日的好创意



把待办事项各个击破

需要一些动力才能完成待办事项清单吗？你不是一个人。据《尽管去做》的作者大卫·艾伦（David Allen）说，大脑是专为创造和解决问题而生的，但却是一个糟糕的文件柜。他对于完成各个事项有一些小建议：

两分钟原则

不要让次要任务来加重精神负担。如果可以在两分钟内完成，请立即执行。

收件箱积压

在你脑海里占据空间的各个项目都属于你的收件箱。每周一次，将积压的项目（们）做优先级划分，立即着手处理。

完成的定义

当您准备把任务从收件箱或者桌面删除，请你明白“完成”的意义。之后，再决定接下来该进行哪个操作，以更接近于“完成”这个结果。

办公室 亚健康的逼近

办公室亚健康？它们正在四处蔓延。实际上，世界卫生组织（WHO）最近指出过度疲劳正在逐步成为一种“办公室现象”，给我们敲响了健康工作的警钟。

WHO表示如果你发现有如下症状：没精打采，工作时负能量爆棚或者工作效率低下，你可能已经患上过度疲劳综合征。

有改善的办法吗？试试下面的方法吧：



1 多走路

毫无疑问，我们的身体能够刺激我们的大脑。斯坦福大学研究发现，走路能够让我们的创造力平均提升60%。因此，每天抽出点时间多运动。

2 拒绝打扰

保持随时“待机”是不可能的。和我们的手机一样，我们的大脑也要时不时进行充电。因此，找到一个安静的地方放空自己，或者插上耳机给自己一些思想小慰藉。

3 多交流

究其本质，工作是一项社会行为。当我们拥有有意义的社交关系和归属感时，我们会感到更快乐。因此，为面对面交流挤出点时间，和同事一起喝杯咖啡或者一起吃个午饭。

让福利来得更猛烈些吧

我们听过有无限假期和对狗狗友好的公司，但是79%的员工相对于涨薪而言更青睐附加福利（Glassdoor 2015年岗位信心调查），因而一些企业也走上创意之路。

下面是我们收集到的一些不走寻常的福利：



REI设立欢呼日，即每年两天带薪假期，鼓励员工出去游玩，获取更多灵感。



Ben & Jerry's每天免费为员工提供3品脱的冰淇淋，此外还有机会为新口味命名。



World Wildlife Fund设立熊猫日，每隔一周的周五为员工休息日。



Spotify承担员工冷冻卵子和生育支持的费用。



Airbnb每年拨给员工2,000美金供其全球旅游。



我所热爱的事物

“Umami的设计初衷来源于沙发椅对下一代的意义的思考。我喜欢它背后蕴藏灵感，扶手、靠背、座椅所拼接起来的柔和曲线如同高楼顶部堆积的初雪，让你忍不住伸手想要去触碰它。”

Yuka Hiyoshi
Steelcase高级工业设计师



和你的老板保持交流

你想知道经济学家理查德·莱亚德爵士(Lord Richard Layard)在这些年的幸福研究中所知悉的最震惊的事情吗?人们每天最难熬的时光就是和老板呆在一起的时间。听起来耳熟吗?《哈佛商业评论》有一些建议帮助你改善这种交流:

1 目标一致
和你的上司谈谈他们对你的期望值和目标,确保你们达成共识。

2 同理心
在你提出不切实际的期望之前,试着站在你上司的角度去看问题,理解他们眼中的优先级和压力。

3 聚焦正面
克服你老板讨人厌的习惯,去粗取精——我们每个人都有值得让人尊敬的地方。

4 保持沟通
从朋友的角度去了解你的上司——他们最喜欢的球队是哪支?他们喜欢旅游吗?他们喜欢听什么样的音乐?

推荐书目

超人类编码:
如何规划你的未来

Carlos Moreira &
David Fergusson

本书的作者Moreira及Fergusson问道,“我们是在高新技术的帮助下构建更美好的人类未来吗?亦或,是以人类为代价构建更美好的科技未来呢?究竟是人类主宰世界还是机器主宰世界之间的问题愈发剑拔弩张,《超人类编码》力图探寻人类将何去何从。”

无限游戏

Simon Sinek

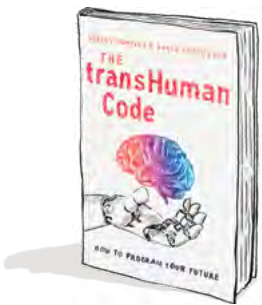
你知道该如何在自己的游戏里如鱼得水吗?在无限游戏中,例如商业或政治中,玩家来来往往,规则是可变的,没有明确的终点。无限游戏中没有赢家或输家。只有前进和后退。Sinek探索了企业和领导者以有限的心态进行无限游戏时所面临的挑战,以及让渴望改善企业的领导者理解这一点是万能的先决条件。

尽管去做

David Allen

时至今日,过往法则已不再适用。资深专家和管理顾问Allen分享了一些无压力提升的好办法。Allen的前提很简单:我们的生产力与我们的休息休闲直接挂钩。只有当我们的思路清晰,想法有条理时,我们才能更高效,进而解锁我们的创意潜力。

想要了解更多来自作者的信息?不要错过我们的“员工想要什么(What Workers Want)”播客,特邀Simon Sinek和David Allen参与。



就座吧

毫无疑问,你每天的日程都很繁忙,有太多事情要处理。然而,当你与人沟通、专注办公或者仅仅做个小休息,请确保你所挑

选的地方能够很好地支撑你的身体和为你的大脑充电。因此,如果多样化是生活的调味品,请确保你也要为你的座椅菜单考虑良多。



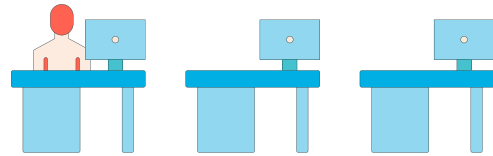
360趋势

用包容性设计走出不凡路

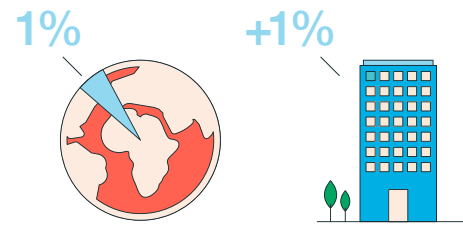
为“普通人”设计办公空间，曾经是一门旨在大部分情况下让大多数人满意的普世哲学。但这就未将许多非普通人考虑在内。员工们有所期望并且理应得到不同选项，让他们像其他每个人一样拥有平等的选择机会。包容性设计的新兴领域为每个员工提供了充分发挥个人潜力的指导战略。

工作中的特殊群体

越来越多的知名企业(如SAP、惠普公司、微软、福特、德勤和卡特彼勒等等)已经计划或试点雇佣和接纳自闭症人士。这些公司认识到，自闭症人群通常具有特殊的技能和看法，这将会为公司和该人群双方都带来巨大的开发潜力。

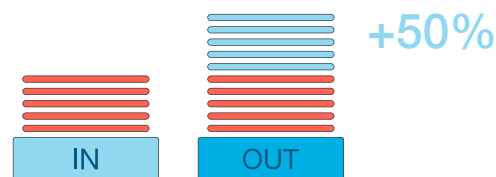


欧盟预计，到2020年，将有80万名IT岗位的短缺，尤其是在数据分析和IT服务实施等领域，而这些领域的工作内容恰恰适合神经多样性人士，包括自闭症、协调障碍、阅读障碍和注意力缺陷多动症(ADHD)。¹



德国软件公司SAP已宣布，计划截至2020年其内部的神经多样性员工比例需达到1%，这一数字是全球自闭症人士的大致百分比。²

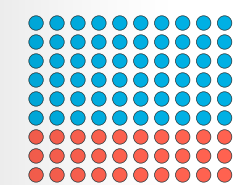
在六个月内，摩根大通银行抵押业务技术部自闭症员工的工作表现堪比六年经验的普通员工，甚至在效率产出上还高了50%。³



资料来源:(1)自闭症系列:全类别成功雇佣指导书,"Adam Feinstein (2)哈佛商业评论 (3)jpmorganchase.com (4)员工健康、福祉晴雨表2019 (5)为自闭症人士打造的建筑, Magda Mostafa博士 (6)西部时事 (7)http://trehauscowork.com (8)犹太先锋日报, 南佛罗里达太阳先驱报 (9)共享办公资源 (10)美国快公司 (11)纽约时报 (12)http://popnrest.com (13)日经亚洲评论



如果雇佣自闭症人士，企业往往需要对工作环境做出一些细微改变。然而许多公司并未意识到这个需求或者毫无作为。



32%

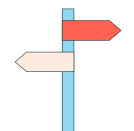
2000名接受调查的英国员工中，有32%的人表示，他们的雇主并未给神经发育障碍的员工提供额外支持。⁴

Autism ASPECTSSM Design Index是全球第一本专为自闭症人群所打造的循证类设计指南。它在自闭症友好空间的建设上提出了很多建议，包括降低噪音、明确指定区域、逻辑空间排序和导航以及为小憩而定制的空间。⁵

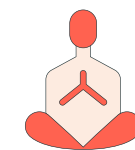
适合自闭症人群的建筑



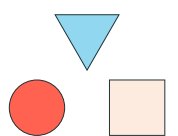
降低噪音



强化路标



定制化休憩

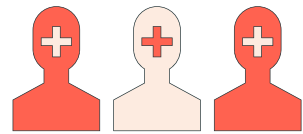


明确区域

在协同办公中寻找归属社区

根据《2019年协同资源全球协同增长研究》，到2022年，全球协同工作空间的数量预计将达到25,968个，增长率达到42%。协同商业模式以办公空间为服务，但社交互动也是其一大吸引点，特别是对于移动工作人员和当今不断增长的临时经济工作者而言。

尽管许多协作办公设施设计为万能通用型，但现在越来越多的公司也想要满足特定群体的需求，这些群体寻求的是紧密工作文化，传统空间无法达到他们的要求。



25,000余间

预计至2022年全球协作办公空间的总数量

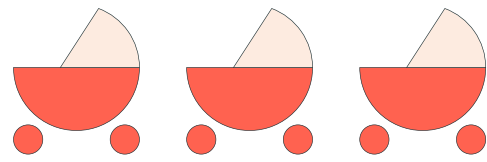
42%

《2019年协同资源全球协同增长研究》所给出的增长额。



“我去过的协同办公空间感觉过分男性化，如我想成为一名成功企业家的女性，它们就不能提供适合我的工具和联络。”⁶

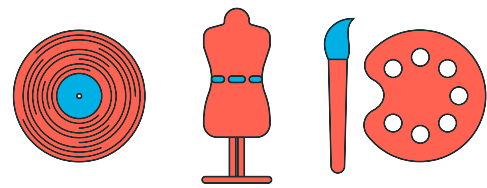
仅限女性的协同俱乐部正在世界各地的城市兴起。丹佛(Denver)的创始人说：“我去过的协同办公空间感觉过分男性化，如我想成为一名成功企业家的女性，它们就不能提供适合我的工具和联络。”⁶



Trehaus是四位在职母亲的心血结晶，是新加坡第一个在共享工作环境中提供保育设施的企业。除了为在职父母提供轮用办公桌和专用工作站外，Trehaus还为孩子们提供了在游戏室探索各种活动的机会。2-3岁的孩子可以加入Trehaus Playschool，以英语和中文作为上课语言参加一系列学习活动。⁷

“当你身为犹太人，和其他犹太人一起办公，就有社区的归属感。”

犹太协同办公空间成为美国多个城市以及澳大利亚墨尔本等地的新闻焦点。“身为犹太人，和其他犹太人一起办公，就有社区的归属感”，一位芝加哥的成员说道。它的创始人将这种关系形容为“它更kibbutzy（以色列语，意为共享共有办公空间）化”。⁸



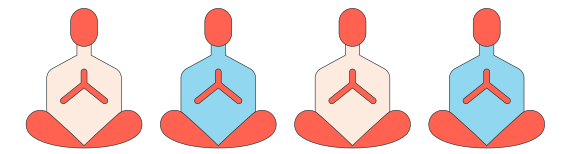
在伦敦，Arebyte为艺术家和创意人员提供协同办公空间，并设有一系列工作室，以吸引动画师、时装设计师、DJ、音乐家、数字流媒体艺人、美术家等等。⁹

现在，有六个美国城市专为老年人提供协同办公空间，因为这一代人的生活和工作时间比过去都要长。在这里，尽可以放松、学习和高效工作。“其实这只是若隐若现的感觉差异，但是如果您75岁再走进一个空间时，您值得拥有一个舒适的空间。”一位纽约市民说道。¹⁰

正确认识人们的休息需求

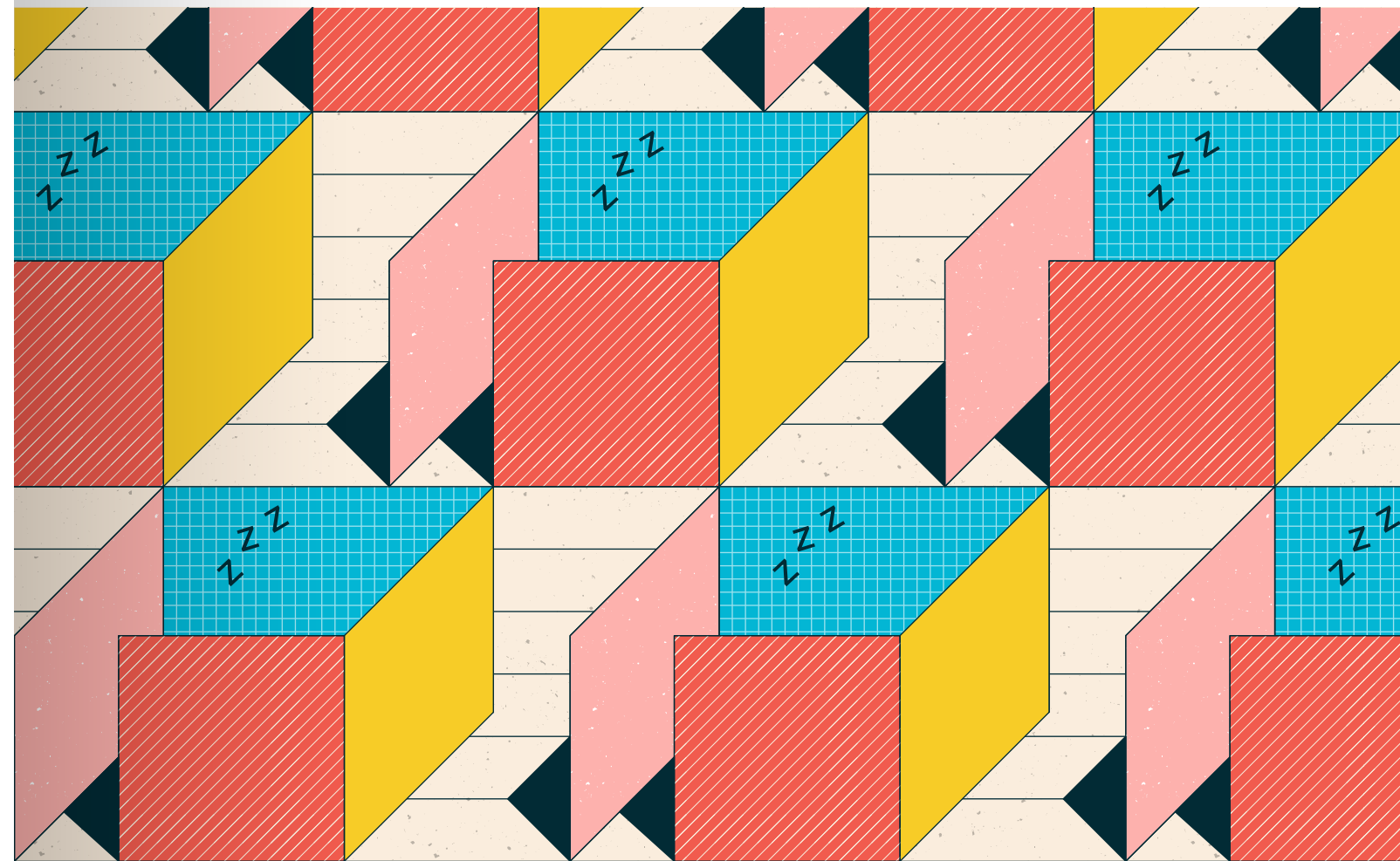
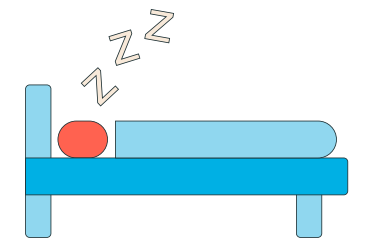
虽然有些人仍然沿袭着朝九晚五的传统工作时间表，晚上雷打不动的8小时睡眠，但越来越多的突发事件和工作生活界限的模糊化，促使人们在传统时间和空间之外寻找额外的休息时间。研究还表明，短暂的午睡可以帮助我们的大脑更清晰地思考。一些办公室已经开始在公司内加入一些可供员工休息和恢复活力的功能场所，只是有些人担心这种场所会让人变得懒散所以其态度还是模棱两可。在正确地认识到这种需求后，新型城市企业已经树立起成功典型，让员工觉得出门午睡一小会就和出门吃中饭一样简单和易于接受。

纽约是一座永不休息的城市，但您可以顺道加入任意一家提供充电午睡服务的床位共享空间，例如Casper提供的Dreamery，该公司也出售床垫和其他助眠器。“我们不再将睡眠看作是代替工作和社交的‘浪费时间’，我们开始认识到必须优先考虑睡眠才能获得最佳的生产力和健康，”国家睡眠基金会的一位学者如是说道。¹¹



伦敦的Pop&Rest(P&R)是一家初创公司，为人们提供私密而宁静的空间以进行个人充电。在那里，您可以小睡一下，进行呼吸和冥想练习，进行理疗，在舒适的床垫上安静地工作，或者只是放松一下。¹²

雀巢日本公司在东京开设了一家午睡咖啡厅，顾客可以喝杯咖啡并小睡30分钟，之后在咖啡因的作用下清醒且精神充足。¹³



新型办公室

打造让人们乐于
工作的办公空间
新方案

加上Pods 的设计

如果想要在一个开放空间
内加入隐私需求，Pod是
一个很适宜的热门选项。
但是，您知道哪款Pod是
最适合您的吗？

无论您是需要打个简短电话，找个休憩地点还是进行小组头脑风暴会议，Pod已经迅速成为一种流行却简单的解决方案，满足人们不同级别的声音和视觉隐私需求。毕竟有时候，要在开放式空间中找到一个可以专注工作或进行协作而不被打扰的空间是非常难的。

尺寸齐全的Pod正在重新定义开放式空间的设计方案。融入办公空间的Pod能帮助您暂时逃离喧嚣，寻求片刻的宁静和隐私。

IRYS Pod

Steelcase的
Pod产品系列
能打造出各种
私密性极强的
空间，可支持
多种工作模式
的不同需求。



尺寸齐全，满足各种用户的不同需求，包括常用于私人对话的电话亭和可供较小团队舒适办公且无干扰合作的大型Pod。

便于移动

配备脚轮的SnapCab Pod具有极为灵活的移动性能，如果您有经常要移动和重新配置办公布局的需求，它是极为合适的选择。

暂时逃离

在距离您团队办公地不远处，放置一台像SnapCab电话亭的Pod，这样成员就可以暂时逃离干扰却不会离得太远。



清新空气

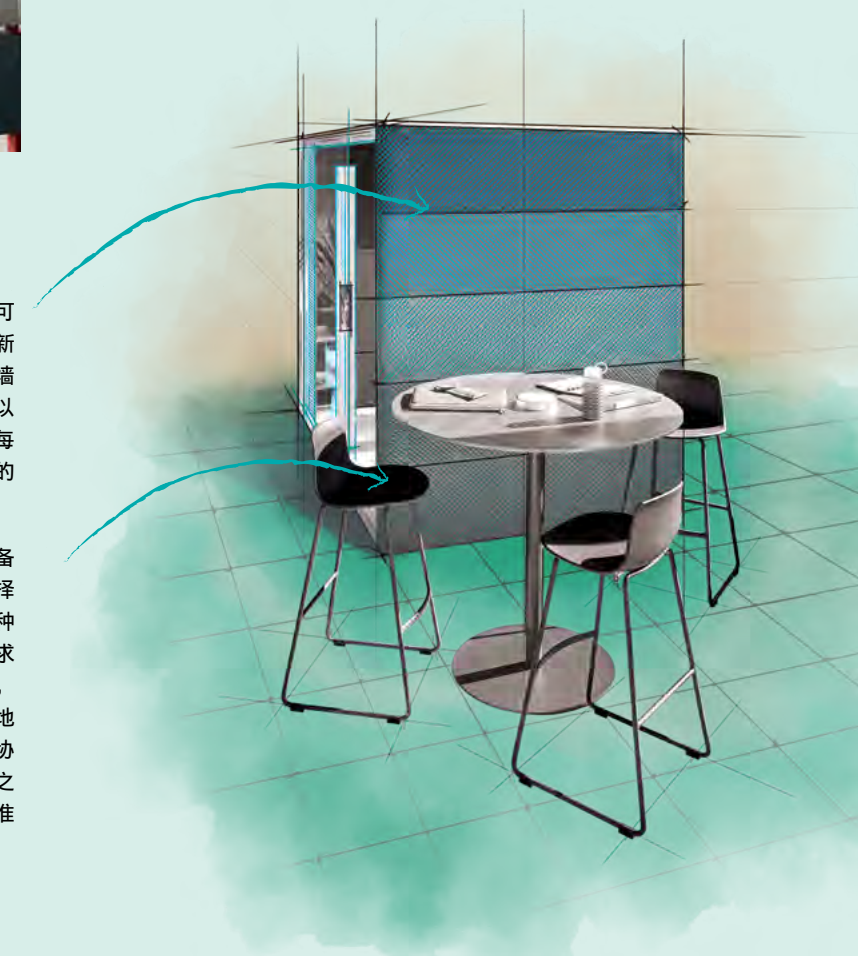
装上这台Orangebox pod来自定义您的办公空间，您可以通过打开百叶窗的屋顶来增加光线和空气流动，或者，当您的对话需要更多隐私时，则将其关闭。



可互换式面板让您可以根据心所欲更新Orangebox pod的墙壁，颜色和织物都可以互换、更换和更新，每一次尝试都收获新的美感。

而pod四周放置的设备也要考虑周全，选择那些可支持用户多种姿势和不同隐私需求的家具。如图所示，pod旁边的临时落脚地可供员工进行非正式协作，或者在下场会议之前做一些简单交流的准备。

想要了解哪款pod最适合您，完成“为您找到最合适的Pod”小调查(www.steelcase.com/steelcase-pods-quiz/)，或者访问steelcase.com/pods了解更多。



Simon Sinek的 新游戏

照片来自
Andrew Dolgin

您可能听过TED演讲认识Simon Sinek, 因为他在有史以来最受欢迎讲者中位列第三, 也可能您是看过他的畅销书《从为什么开始》和《领导吃在最后》而认识他。他通过帮助大家找到他们的“为什么”, 创出一番事业。现在, 他不仅思考“为什么”, 打算再往前一步, 帮助企业筹划未来, 他的最新著作《无限游戏》更颠覆许多被视为商业基础的传统观念。在本期杂志, 他接受了我们的主编Chris Congdon的访问, 向大家解释何谓有限和无限游戏, 以及为什么许多领袖理解错误。

360：为什么您会研究无限游戏？

Simon Sinek：有限和无限游戏是由神学家詹姆斯·卡斯 (James Carse)在1980年代提出的观念，他说只要有一位竞争者，你就置身一场游戏，而游戏可分为有限和无限两种。

有限游戏由已知的玩家、固定的规则和一个达成共识的目标组成，例如棒球或足球。大家根据规则参与其中，最后会宣布赢家，然后游戏就结束。有限游戏有开始、中段和终结。无限游戏则由已知和未知的玩家、可改变的规则和尽量留在游戏的目标组成。

360：就是说不可能在无限游戏中胜出？

SS：没错，当我明白这个道理，就明白我们一直是许多无限游戏里的玩家。就像婚姻、友谊或全球政治根本没有输赢之分，而从商业角度来说绝对是绝对没有胜出这回事，玩家总是来来去去。可能有企业破产倒闭，也可能有新企业成立，而这场游戏没有你依然会继续。

这让我想起一件事，就是绝大部分领袖其实并不了解自己所置身的游戏。他们扬言要拿下第一、要当最好和打败对手等等，这些通通都是不可能的。我认为如果你以有限思维来参与无限游戏，会有几个近乎不变和可预料的结果，包括减低信任、减少合作和减弱创新。

360：有人说有竞争就有进步，希望自己能赢得竞争这种心态有问题吗？

SS：“对手”这个词营造错误的氛围，因为竞争的概念就是人会赢。但问题是我们所定的“胜出”指标和时间是由我们随意决定，你可以自定指标，然后宣称自己是赢家。但是我们过分执着要打败对手，有时我们会根据对手的反应作出决策。

而这种做法对推动创新并无帮助，因为我们被对手牵着鼻子走，而不是实践业务目标，或是放下自己以大局为重。如果你当了第一，就要维持防守状态，力保宝座，而此举绝对有碍创新。

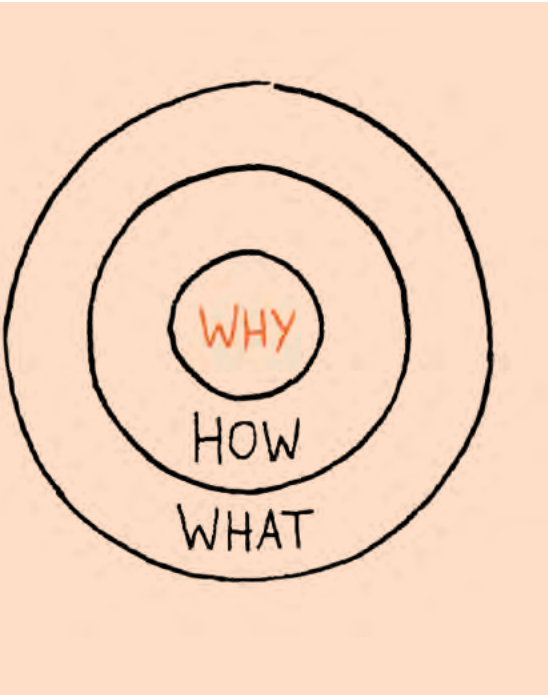
对于无限游戏的竞争，更健康的想法是考虑有价值的较量，留意游戏中另一值得较量的企业或玩家。而对方能与你看齐，或在某些或多个方面的表现比你出色，足以成为指标。你当然会因而鞭策自己进步，但在无限游戏里，唯一的真正对手是你自己。

360：您在书里面提到需要一个“正确目标”，是什么意思？

SS：正确目标是指对未来的愿景，远瞻遥远的未来，远得我们永远不可能达到，但我们依然会拚命尝试，而正确目标为我们的生活和工作赋予意义。企业有时会称之为愿景或使命，又或品牌，哪有人在乎这叫什么？

“如果你以有限思维来参与游戏，会有几个几乎可预见的结果，包括降低信任、减少合作和削弱创新。”

Sinek的黄金圈理论颠覆企业固有思维，引导他们由目标或“为什么”慢慢由内到外思考如何办到和怎样办到。



做不了的事情。日子久了，自然会溃不成军。

说到底，人类是群居动物，我们需要彼此，我们在一起更好。在这些情况下，必须由领袖建立良好的办公环境。这就像教养孩子一样，你不能选择谁来当你的孩子，有时候企业也不能选择谁成为团队成员。无论谁是你的孩子、无论谁是你的队友，你也要信任和关爱他们。我很不理解怎么会有领袖说：“你要争取我的信任。”不，正是完全相反，下级没必要信任你，但你（领袖）必须争取他们的信任。当我们努力建立一个员工能放心做自己的办公环境，就能发现团队协作如此强大、令人赞叹，我们相当喜爱自己的队友。

“企业有一个正确目标比赚钱更重要，而这其实是很好的商业方式。”

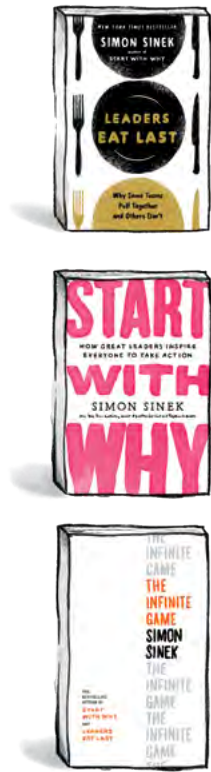
360：在商界，很常听到“企业的存在就是要为股东，即投资者带来价值回报”的说法，作为成年人，我明白投资有好处，为什么那不算是正确目标？

SS：金钱不是一个原因，金钱是结果。这番话主要是以诺贝尔经济学奖得主Milton Friedman的理论为依据，他在1970年代发表了一个理论：企业的目标是在合法情况下争取最大盈利。这个股东至上理论在80和90年代广受企业采用，问题是它把营商看得太简单了，以为只有金钱才重要。可是一家企业岂止金钱重要，当中还涉及很多人，道德不重要吗？道德的标准比法律更高。

企业有一个正确目标比赚钱来得重要很多，而这其实是很好的营商方式，持有这个观念企业的表现会逐渐超越其他企业。

360：我们留意到一个宏观转变，企业转向采取节奏明快的团队协作来推动创新和发展。这需要极大信任才能办得到，那么企业该如何提高信任？

SS：如果你的团队有人能放心说：“我犯了错”、“我有家庭困扰，对我的工作有影响”或“你提拔了我，但我不知自己在做什么，我需要培训”，而他们毫不担心丢脸或受惩罚，你就知道他们是可信赖的团队。作为领袖，如不尽力建立一个有信任度的办公环境，你只会得到一群每天在办公室说谎、隐瞒、作假的员工，他们隐瞒过错、假装做得到自己



请到steelcase.com/simonsinek看看Sinek的新书跟他第一本著作《从为什么》有何关系，还能到我们的播客库steelcase.com/podcasts听听“员工想要什么(What Workers Want)”，重温我们与Sinek的访谈。



无拘无束 办公

今天，上班族期望在灵活、机动、有选择和舒适的地方办公。随着协作机会增加，人与人之间交流的次数更多，随性、非正式、休闲的见面角落、咖啡厅、休息室和户外空间变成越来越受欢迎的工作空间，逐渐取代传统办公环境。企业明白到高绩效的个人和团队需要各式各样的空间激发创意和创新，而在日常工作也经常要转换空间。

转换空间是好事，但不时遇到一个障碍：我们总是因为电源设计在墙壁和地板而“动弹不得”，于是个人和团队一个个都需要在时机极为不适宜之时，比如转场到设有电源的另一个地方工作，或是因为没有合适设备而中断工作。即使许多设备的电池续航时间比以前更长，很多人还是经常到了电量不足的时候，才想起来要去哪里充电。工作流程因而受阻，而且令人越来越沮丧。那么，如果未来有可以随时移动电源呢？如果大家可以自由转换到任何地方工作呢？

负责电脑支持与电源的Steelcase产品经理Bo Anderson表示：“人们不想坐在旁边就是插座房间角落。我们比以往任何时候都更加协作，我们根本不会容忍被基础设施所束缚。团队和个人拥有在不同空间办公的选择自由，但电源供应限制了他们能工作的地方，有碍团队协作。”

留在原处继续工作

Anderson解释：“这项有关电源的洞察推动了Steelcase Flex移动电源的诞生。我们与全球首屈一指的充电技术公司Anker合作，创造Flex移动电源和其品牌专卖的充电底座，务求将企业级移动电源带到办公场所。我们留意到大家更常根据团队的工作种类来移动家具，也比从前花更多时间进行协作，因此我们希望配合不同用户的需求，让他们都能在需要用电时轻松取电，并把电源带给最需要用电的装置。而我们要想办法让人人在日常工作能在任何地方取电，也不必受到电线纠缠的束缚。”

每个Steelcase Flex移动电源可同时为多个设备充电，并在检测各个设备的电量后，将最多的电源供应到电量最低的那台设备，让所有团队成员都能继续工作。

另一个洞察是：除了电池续航时间变得越来越长，数字设备也变得越来越轻薄。Anderson又提到：“现在越来越多的手提电脑生产商统一安装USB-C连接器，USB-C接口是轻薄充电线的理想配置。虽然充电设备增多，但我们降低了功率要求，并刻意在Flex移动电源设计三个USB-C接口和一个USB-A接口，不设插座。”

Anderson说：“USB-A接口在最理想的情况下，传输功率只有12-15W，USB-C装置则比较‘聪明’，它能在装置和充电器之间达成协定，安全提供所需的电量。”相同的USB-C接口能以10-15W为手机充电，但如果电源充足，它能以高达100W为手提电脑充电，而在传输过程中，它会保持协调，务求适时为任何已连接的装置提供所需电量。

这个首创先河、企业级的大容量移动电源解决方案能够提升办公场所的流动性，团队可以根据工作需求随时转换办公地点。

Steelcase Flex移动电源为办公场所带来真正的灵活性。

West Elm Work Belle 组合沙发
Coalesse Lagunitas 单人办公桌



拿起就走。 Steelcase Flex移动 电源轻巧便携——适合 随身携带方便您转换 工作地点。

Bolia New Mood 圆桌
Vicarbe Quadra 休闲椅



| | | |
|----------------------|---------------------------|-----------------------------|
| 7 天 供电天数 | 21 部 手机充电数量 | 60,000 mAh 移动电源容量 |
| 3 人 全天供电人数 | 2.5+ 部 手提电脑充电数目 | 117 W 充电输出功率 |

Extremis Hopper 长桌
Blu Dot 热工艺网椅

充电表现取决于各电子设备的具体配置，实际结果可能有所不同。



Anderson说：“Flex移动电源能为3部MacBook Pro由无电充至电量全满——可见它是如此强大。我们的充电底座能在8小时内为5个Flex移动电源充电，优化办公生活。我认为这正好证明我们的研发团队能根据真实用户的需求，设计出创新产品，真正做到与众不同。”

Steelcase Flex移动电源为办公场所带来灵活和便利，这项新产品可以拿起带走、有利工作。然而，这只是第一步。Anderson补充：“新规划的模式也要有新型空间配合，要有不受电源问题所限和容易改变的空间。随着科技发展，我们发现设备和产品也相应改变，以后我们将会看到更多有关移动电源的有趣机遇。”

Steelcase与全球首屈一指的充电技术公司Anker合作，创造出Flex移动电源和其品牌配套的充电底座。

Flex移动电源是首创先河、企业级的大容量移动电源解决方案，能够提升办公场所的灵活性，团队可以根据工作需求随时转换办公地点。



Steelcase工业设计师Hyun Yoo设计Steelcase Flex移动电源的灵感来自她对陶器工艺的热爱。

“我们希望创作能够引人注目、但不会造成干扰的产品。”

360：你在陶器方面的个人爱好是怎样与这个设计项目结缘？

Hyun Yoo：我有同事见过我的陶器制品后，表示十分欣赏。我的目标是打造线条简洁且精致的产品，但按比例缩放后，仍然坚固，而我在设计Flex移动电源时也用了这个原则。当我们的产品既能够释放建筑师和工程师的设计约束，还能赋予办公人员更多的控制权，这就是令人欣喜的地方。”

360：听说早在这个设计项目开始之前，你就支持移动电源的概念？

HY：之前我就某个设计项目在慕尼黑工作，安排我们的办公室和各组同事搬到一个多功能工作空间和陈列室。由于工作环境换了、空间结构变了，令我们很难找到可以协作的空间，也难以在我们想用的空

间连接电源。协作变得困难，而且昂贵，令人相当沮丧。

360：最初移动电源的设计项目有什么考量？

HY：它的形状要方便用户携带出入，最理想是可以单手拿着它，因为同时另一只手还要拿着一部手提电脑和一杯咖啡。但它的容量也要够大，才能储存足够电量供应个人或一个小团队一天所需而无须充电。我们希望创作引人注目的产品，但不希望它独特得过分吸睛，如果办公室里有很多这个产品，反而有可能造成干扰。最后，我们成功设计出外观精美的移动电源，表面如绸缎般丝滑，还有浮雕纹路，拿起来更有质感。我们认为手柄在静置的时候应该保持椭圆形状，但拿起来的时候，也能够契合用户的手力。

意想不到的工艺

“简洁精致、散发诗意，” Steelcase工业设计师Hyun Yoo如此形容她几年前灌浆塑造的陶器，当时她通过这项创作重新发掘她在工作以外的艺术声音，探索新的形状和素材。

她从未想过她的艺术探索会成为移动电源解决方案的设计灵感，我们访问了Yoo，谈及这个设计项目和她的创作过程。





360：创作过程可有遇到什么障碍？

HY：移动电源的体积和导管环不断增加，但我们积极应对每个新要求，也不打算隐藏那些显见的圆环，反而决定把它弄成高雅的黄铜色接触点，融入设计。用来存放和为移动电源充电的充电底座，在闲置时也有其个性。当你把移动电源看作是餐具，就能激发出一件真正雅致和与众不同的产品。

Hyun Yoo在2006加入Steelcase，她曾在加利福尼亚大学洛杉矶分校(UCLA)修读艺术与家具设计，并在罗德岛设计学院取得艺术硕士。从前在位于华盛顿哈德洛克港的木船建设西北中学(Northwest School of Wooden Boat Building)就读，这所学校不算传统，她在学习不同事物之余，也学会如何信心满满地设计“漂亮曲线”。

原型演变史

Flex移动电源以美丽陶器制品为灵感，经历不同设计后，最终演变成一台外观丝滑的精致产品。



重组 办公室

定义：

关键是选择合适的家具，以全新方式组合它们，并以新巧思设计漂亮、实用的办公空间。

相关故事：

34页
设计高绩效空间

51页
化繁为简

58页
将精彩想象变成现实生活

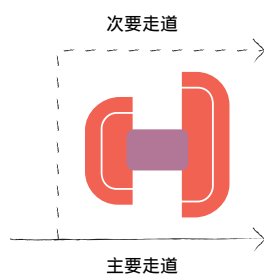
设计 高绩效空间

为什么最热门的办公室设计难以促进高绩效？ 如何逆转这种局面？

当您走进许多现代办公室，可能会觉得它是时尚咖啡厅或精品酒店。为了吸引出类拔萃的人才，许多公司正设计“非办公室”——一个较为放松和充满活力的环境，这与从前广受企业追捧、严肃的传统设计正好相反。为了紧跟这股由硅谷和高科技初创公司掀起的热潮，有些企业甚至转向噱头设计，例如加设旋转木马和滑梯等设施，把办公场所弄得更像一个游乐场；至于室内陈设，则直接从设计杂志上照本宣科，也许那些设计放在家中卧室会比较好看，但是如今却充斥于好多企业的各个场景里，不仅是大堂如此夸张抢眼。

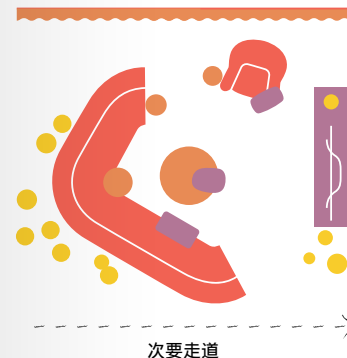
这类休闲共用空间有许多不同名字，居住式办公、辅助式、休闲配置、非正式空间和休闲区等等，并渐渐成为流行和重要的办公空间。Steelcase就非正式工作空间进行的全球调研证实企业有必要重组办公室——数据显示雇员偏好在多个空间工作，而非固定在单一空间。随着企业越来越具灵活性和员工越来越流动，企业开始减少在办公室设置个人工作台的面积，并改成不同空间：咖啡厅、非正式会议区、休闲空间、个人天地、会议室和社交空间。

然而，尽管企业为了吸引人才，特别是备受追捧的千禧世代，而在办公室上豪气投资，这些偏向休闲和玩乐风格的工作空间大多无人使用，其他空间却一直有人使用。问题出在哪里？到底员工选择不选择某个空间的原因是什么？可有一条正确方程式教您建立这类空间？重组办公室需要时间和金钱，那么企业怎样做一次就能做对？



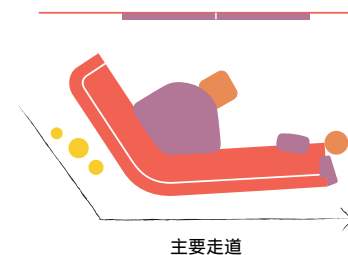
Orangebox Aspect沙发椅的朝向和高椅背能包围用户，隔开主要走道的人流，减少干扰。

Orangebox Aspect 沙发椅
Coalesse Lagunitas 方桌
Turnstone Campfire 灯具



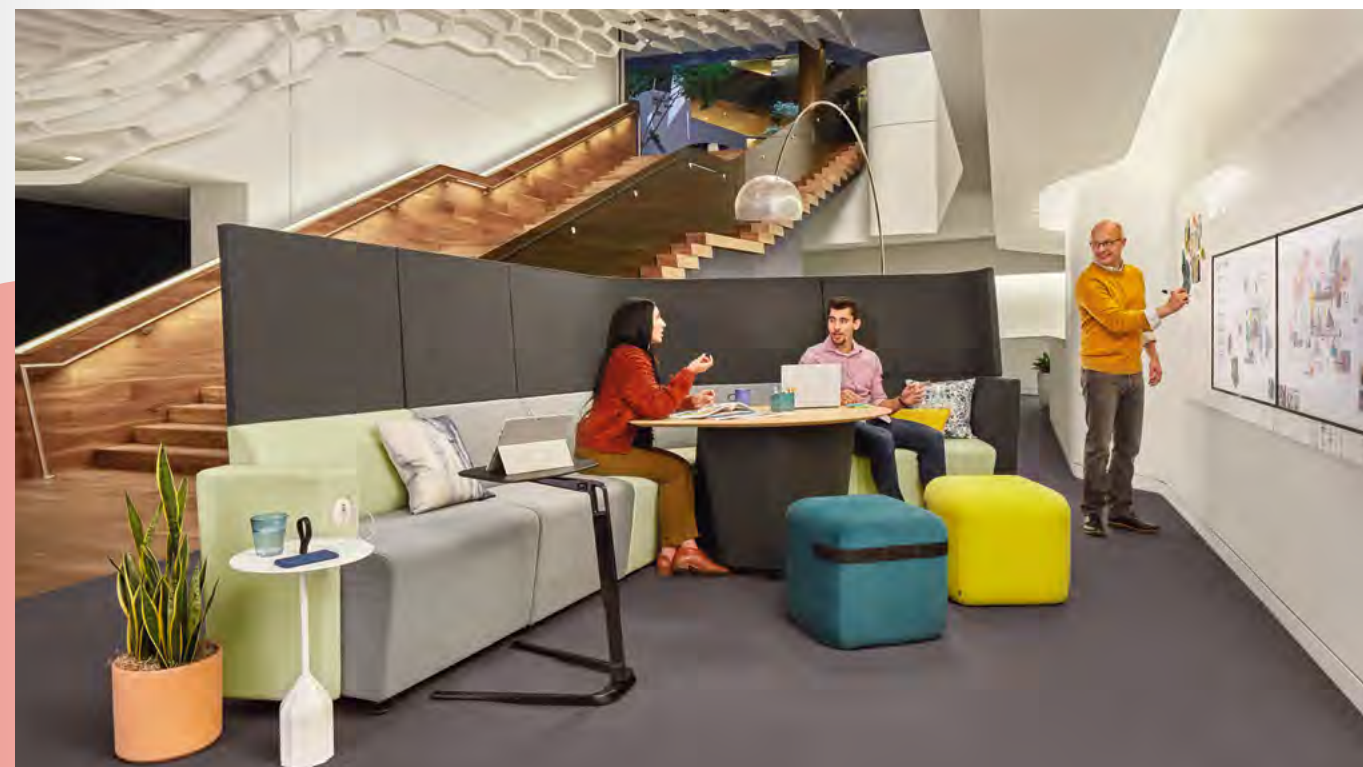
把Campfire休闲沙发靠着植生墙摆放，顿时让这个空间与人流来往的区域拉开，而摆放一些小型家具也有助分散此处的人流。

Turnstone Campfire 休闲沙发
Coalesse Lagunitas 单人办公桌
Steelcase Flex 移动电源、Thread Power
Moooi Perch Pendant 吊灯



在人来人往的走道旁边，团队进行协作的时候，Orangebox Away from the Desk通过策略配置和高椅背面板，可以保护协作的内容和对话。

Orangebox Away from the Desk
Coalesse Free Stand
Vicarbe Burin 迷你桌
PolyVision Sans 白板
Vicarbe Season Mini



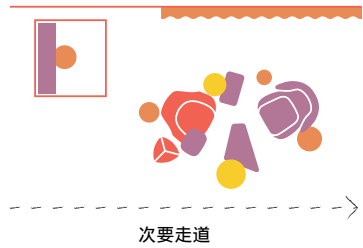
迎合工作模式的实用空间

Steelcase应用设计经理Mary Elaine Roush说：“大多情况下，共享空间的主要驱动力是美学艺术。但是公司要让每寸土地都物尽其用，因此这些空间需要帮助员工事半功倍。人们需要的不止是漂亮的沙发和咖啡桌。”

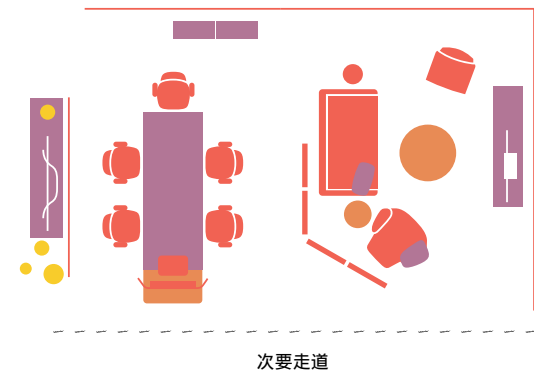
Roush表示，关键是提供支持不同工作模式和类型的各类空间。她说：“无论是可以喝咖啡的非正式会议，小组内的头脑风暴会议还是个人专注型办公，在设计这些空间时都必须考虑高效性。”

这或能解释为什么大企业员工对于公司提供的共用空间有不置可否的评价。Roush说：“我们通过实验来了解大家到底想要什么类型的空间，结果发现即使他们喜欢漂亮的空间或咖啡厅的氛围，最终还是只会使用实用和有利他们办公的空间。”

旧金山Studio O+A共同创办人Verda Alexander也表示同意。Alexander提到不少企业花很多精力和心思加设乒乓球桌、健身房、瑜伽房和冥想室，都是为了让办公场所变得更加舒适和更有乐趣。这些设施有助建立文化和抖擞精神，但还是需要适合办公的空间。她认为企业要把焦点转向“减少不必要的设施，回到专注办公的层面。”



移动版 media:scape
Steelcase Flex 移动电源
Vicarbe Trestle 桌
SILQ 办公椅
Blu Dot Trace 系列吊灯
Blu Dot Hitch 书架



这两个相邻空间远离主要走道，减少干扰，有利大家进行协作。运用不同元素加强分隔，隔开两个空间和其他干扰：移动版 media:scape 可用于划分空间，并保护工作内容；Clipper 独立式屏风将两个空间分隔；玻璃隔墙能让大家自由对话、保持隐私，独立于相邻空间。



这个随意的休闲空间是专为一对一对话而设。座椅摆放的方向能让对话者有眼神交流，旁边的空间设有 SnapCab Pod，减少旁边场景的影响。不同电源和照明选项可供用户自行调控，中间的小桌子可以用来摆放饮料。Sagegreenlife 的植生墙把户外绿意带到室内，营造自在舒适的环境。

来自 Coalesse 的 Sagegreenlife 植生墙
Coalesse SW_1 休闲椅
Orangebox Avi 椅子
Turnstone Campfire 厚圆椅垫
Turnstone Bassline 桌
SnapCab Pod
Moooi Carpets Menagerie
Vicarbe Up In The Air 桌
FLOS Captain Flint 落地灯
Thread Power

Coalesse Millbrae 休闲沙发
Coalesse Massaud 休闲椅
Coalesse Montara650 Rocker 休闲椅
Coalesse Free Stand
Turnstone Clipper 屏风
Blu Dot Free Range 桌
B-Free 小方凳
Blu Dot Clad 系列橱柜
Thread Power
Steelcase Flex 移动电源
media:scape Virtual PUCK



是什么推动绩效？

市场对办公场所的要求从未如此强烈。由于大家更常进行团队协作，所以要用更多时间寻找合适的协作地点，更频繁使用会议室，结果对所有空间能够随时支持协作的要求变得更高。但问题来了，大家需要能够支持不同活动的空间，但许多共用空间主要是为社交互动而设，只能有限度推动绩效。无法找到合适空间专注工作的问题并不鲜见，例如有人要在专为协作而设的大空间专注工作，或者在专为休息而设的空间进行协作。

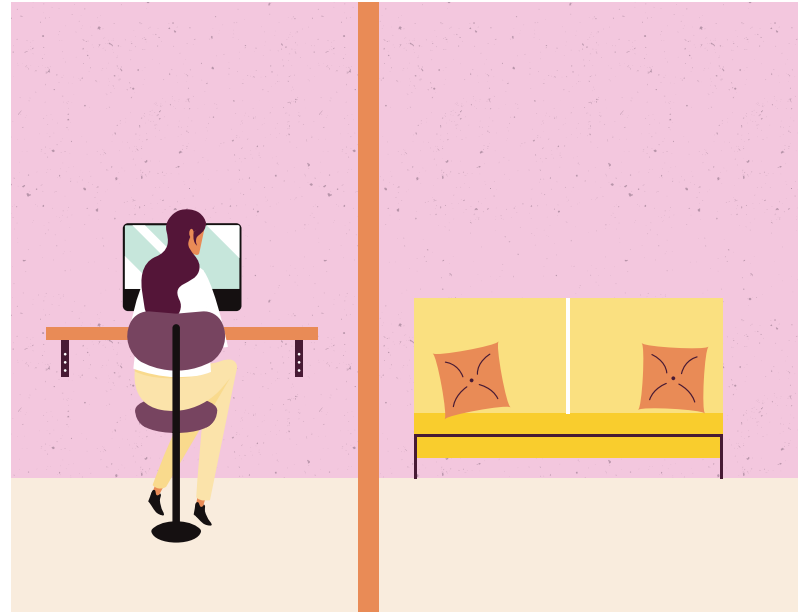
WorkSpace Futures经理Andrew Kim说：“人们来办公室是为了上班。行为数据显示，他们更倾向于那些高效的共享空间。两大可影响他们选择的要素分别为一定程度的隐私庇护、他们可在办公及使用工具时灵活调整姿势。调研数据也印证了这些推断。”

为进一步了解一个空间有什么因素吸引人占用和使用，Steelcase调研人员和设计师在不同设施进行了23项实验，比较两个一致的相邻空间的使用程度，两者之间只有一项变数。

Roush表示：“这些实验证明我们设计个人工作台的时候，在细节方面要开始应用相同的取舍原则。”她又问：“这个空间是为支持什么工作模式而设？有什么设施可以支持那种工作？具备工作台面的空间足够吗？大家都能够接连电源吗？座椅高度与工作台面相互协调吗？这些因素能够提升或推动在这些空间工作的绩效。无论在哪里工作，这些需求也不变。那么，企业设计远离办公桌的空间时，怎能不考虑这些需求？”

实验 #1

实验者能在以下两个空间二选一：第一个有一张办公桌和办公椅，第二个有一张休闲椅。结果受试者选择办公空间和休闲空间的比例近乎是2:1，实验结果也显示选择休闲空间的人较多是35岁或以下。

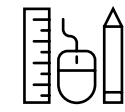


实验 #2

两组两座位桌子设在开放式空间，邻近人来人往的走道，比较嘈杂。其中一组桌椅的上方有落地灯照着，80%实验者会选择这组有灯的桌椅。研究人员推断是因为灯具能划分界线，为用户提供领域隐私，让人更有安全感。

六大关键

当Little Diversified Architecture在其华府办公室加设新的共用空间，Steelcase所进行的另一项调研同样取得类似结果（有关此调研的详情请看92页）。这些实验和其他通过观察研究、调查和感应器数据所作的调研，确认增加共用空间使用率的六大关键：



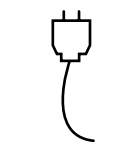
以工作为本的设施

当空间设有主要工作台必有设施，如适合不同时间的舒适座位、电子屏幕、电源等等，大家会倾向使用这类空间。非正式空间则往往只能就工作姿势提供有限支持。



工作台面

工作台面能够支持工作和摆放个人物件相当重要，但很少空间做得到。



电源供应

大家偏好在有电源供应的空间工作，尤其是进行个人工作和需要长时间使用的时候。建筑结构通常能够决定电源供应的方便程度，而这一点常被忽略。不管使用时间长短，电源供应无疑是员工不可或缺的需求。



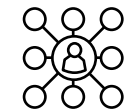
隐私

我们很自然会选择能提供一定程度隐私的空间，不管是视觉、声音，还是领域隐私，都同样重要。



自主

要让大家觉得可以根据工作需求调整空间配置。然而，很多时候用户都没有这个选择，或觉得这个做法不被接纳。



环境

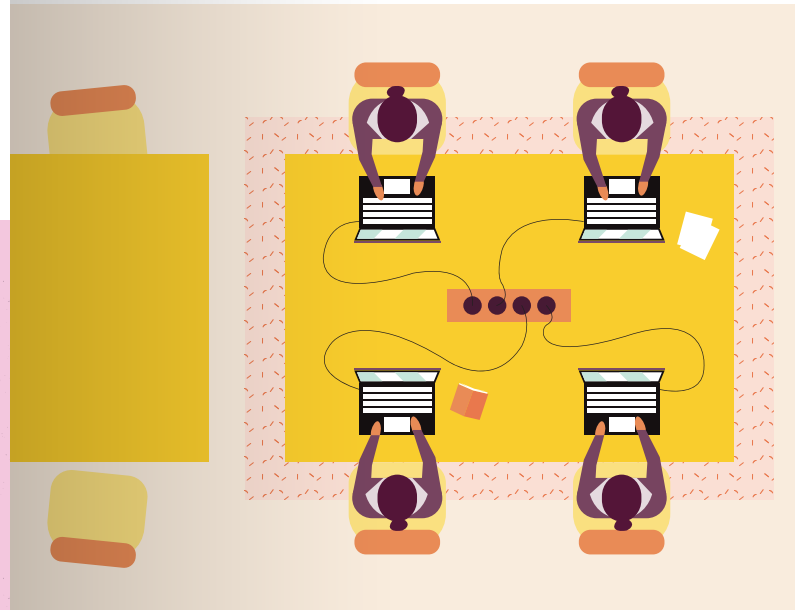
大家会否使用一个空间通常是根据位置决定。共用空间要接近大家的工作区和其同事，方便来往和交流。目的地空间十分重要，让人在需要时远离和逃离所在空间。

实验 #3

一张桌子设有电源，另一张桌子没有电源。实验证明参与者会选用电源触手可及的桌子，不会选用没有电源的桌子，尤其是要长时间专注个人工作的时候。对于团队或在只需短时间使用的时候，电源供应不太影响他们选择坐在哪里。

实验 #4

有两个Brody WorkLounge办公隔间并列进行实验，一个设有搁脚凳，另一个没有。69%实验者会选择有搁脚凳的Brody WorkLounge，显示他们偏好能支持其个人姿势的休闲配置。



更加舒适的办公空间

谈到设计共用空间，必须考虑这些空间要支持5种工作模式，包括专注型、社交型、协作型、学习型和休憩型。因为在一天的工作，大家要处理不同事务和进行多项活动，没有单一空间能够支持所有工作模式，但每一个空间都要有助于提升大家的生产力。

Roush解释：“设计办公室要以帮助团队和个人提升生产力为念，无论他们在做什么工作。你不能期望团队在缺乏合适工具或隐私的空间的时候，还能够有效率地协作。同样地，如果有人要远离办公空间小憩一会以恢复精神，而唯一选择是人来人往的咖啡厅的话，恐怕难以恢复干劲。”

成功的共用空间也要兼顾用户的心理需求，要让他们觉得轻松自在。《Joyful》作者兼设计师Ingrid Fetell Lee说：“如果我们觉得不安心，就很难与其他人有良好的社交互动。许多办公室环境有些不显眼的微小事物令我们觉得不自在。近乎全开放式的办公室令人觉得太公开，因而欠缺安全感。英国地理学家Jay Appleton提出‘瞭望与庇护’的理论，他解释我们喜欢瞭望树木不多的开阔景观，是因为我们喜欢一目了然、掌握大局的感觉，但我们也需要庇护，要有被保护的感觉、要有安全感。如果我们自觉像暴露在空旷环境的动物，那就一定会影响我们与其他人的互动。”



姿势

您的空间内设置支持您转换不同工作姿势吗？普通坐姿、站高坐姿、休闲坐姿、半站半坐等不同姿势，能更有效辅助不同类型的工作。

隐私

声音隐私

您有私人空间能用吗？必要的时候使用这个空间，也不用担心被人听见。

视觉隐私

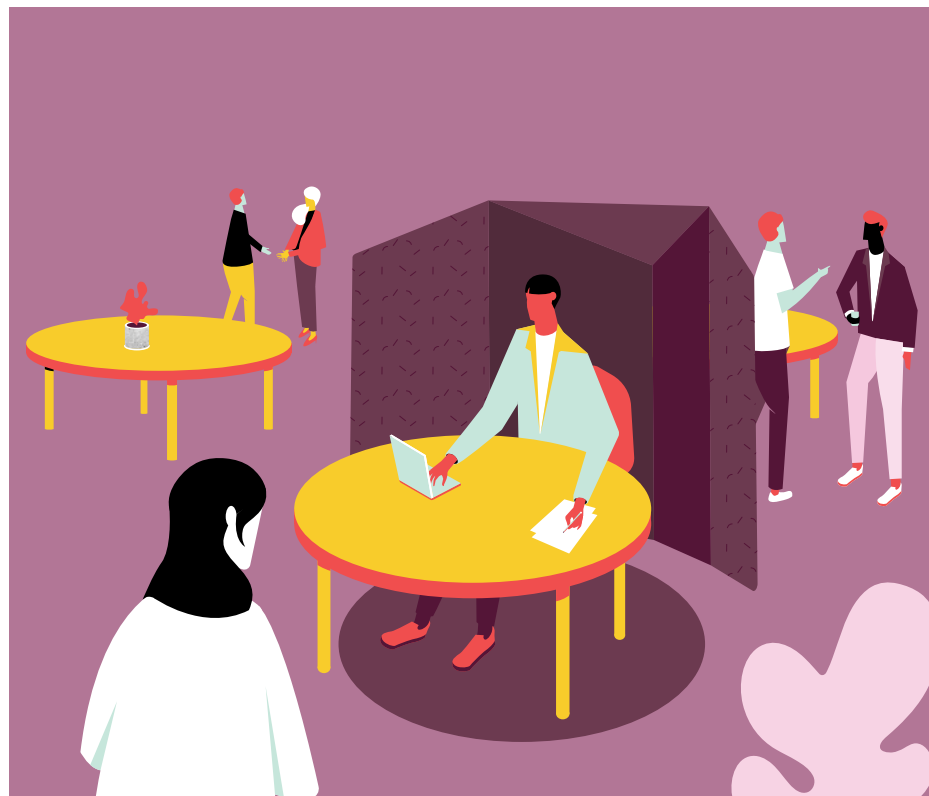
其他人能看见您吗？你能远离视线干扰吗？

领域隐私

有没有哪个空间是您专属并由您控制？

信息隐私

您能保证您的内容（实体和数字形式）或对话保密吗？



便利

人与人

同事之间有足够的舒适距离吗？

人与科技 + 工具

您能轻易使用工作所需的工具和科技吗？

家具与家具 + 空间

办公室的家具能相互配合吗？家具所布置的空间适合所做的工作类型吗？



个性

这个空间有助展现企业的品牌和文化吗？

“设计办公室要以帮助团队和个人提升生产力为念，无论他们在做什么工作。”

Mary Elaine Roush
Steelcase应用设计经理



便利

类似Soto Bag Caddy等家具提供储物空间，让用户能把工具和私人物品存放在触手可及的位置。

隐私 + 个性

Sagegreenlife植生墙能进一步提高隐私，同时让室内环境更添绿意，营造平静舒适氛围。

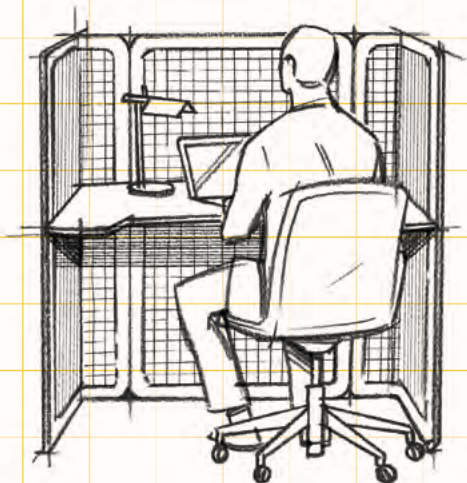


便利

设于共用空间的个人灯具有助用户自主办公。

姿势

熟悉的工作姿势，类似个人工作台的设施能让用户远离办公室，稍作调节。



隐私

根据工作模式提供适当程度和类型的隐私

无论在哪里工作，员工对于其工作和工作模式，都需要一份安全感和一定程度的隐私。Roush解释：“隐私并不一定是刻板的四堵墙和一扇门。领域隐私可以通过更换地板和放置地毯来达到，以划分界线和保护工作流程。视觉隐私很重要，要遮挡造成干扰的视线，以免手上的工作受到影响。声音是另一层面的隐私，那该是共用空间生态系统的一部分，并在工作需要的时候支持用户和团队。

考量因素：

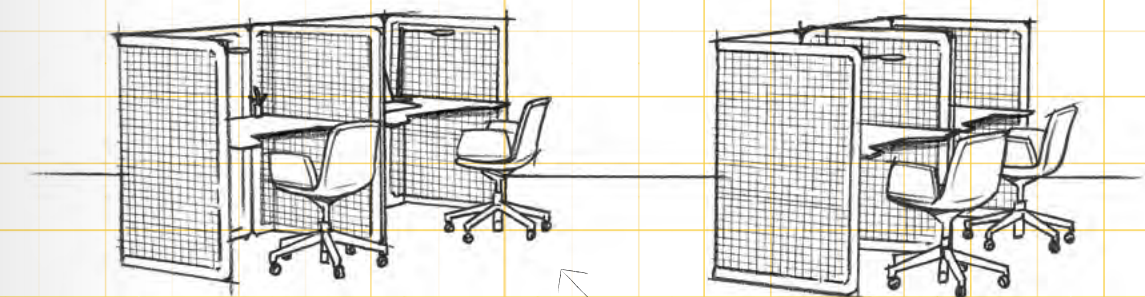
用户的背部得到保护或遮挡吗？

座椅配置能让用户觉得受到保护吗？

个人和团队信息在这个空间能得到保护吗？
避免在周边的空间曝光。

用户能够使用保障声音隐私的空间吗？

改造前



如何让这个空间更添个性和活力？

如何为每位用户提高隐私？

用户要把包放在哪里？

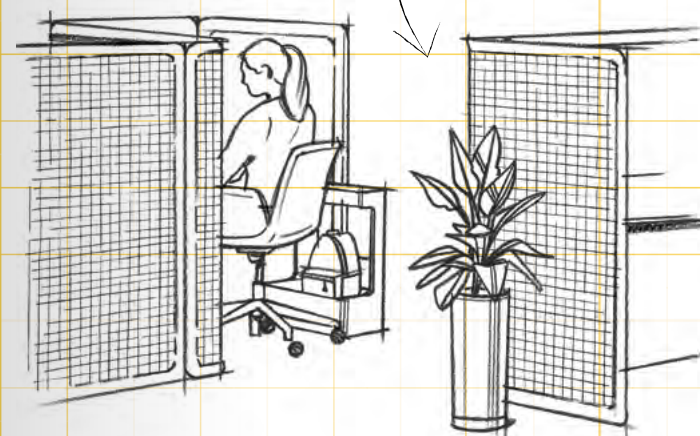
改造后

提升绩效



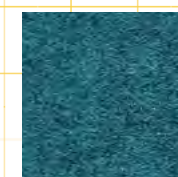
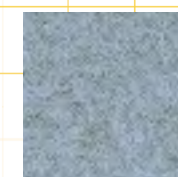
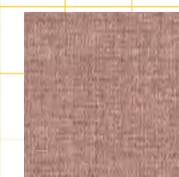
隐私 + 便利

刻意相邻摆放家具，为个人用户提供遮挡。



专业提示

考虑在办公室设置噪音协议，支持员工专注工作。





便利

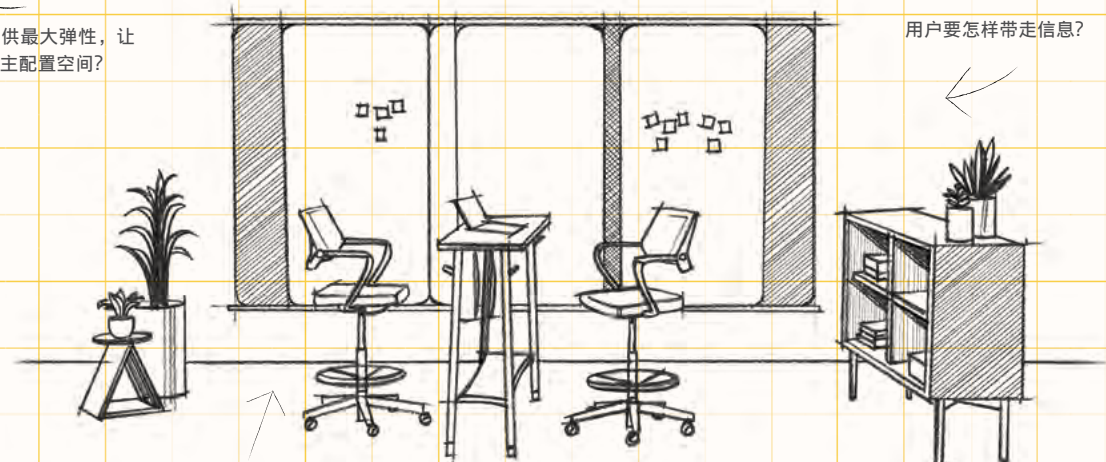
无论怎样配置家具，能够轻松连接电源和工具才能便利工作。



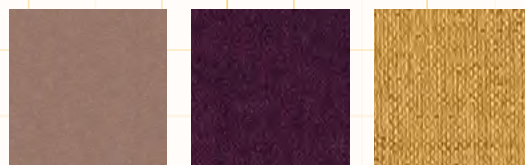
改造前

如何提供最大弹性，让用户自主配置空间？

用户要怎样带走信息？

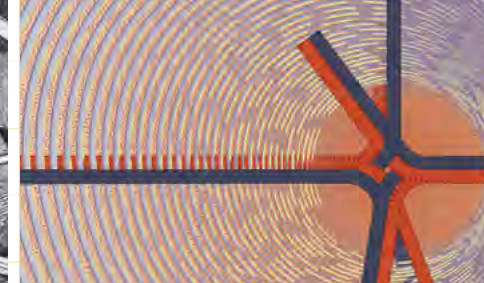


有椅背的高脚凳能方便用户自由移动和全身心投入工作吗？



改造后

提升绩效

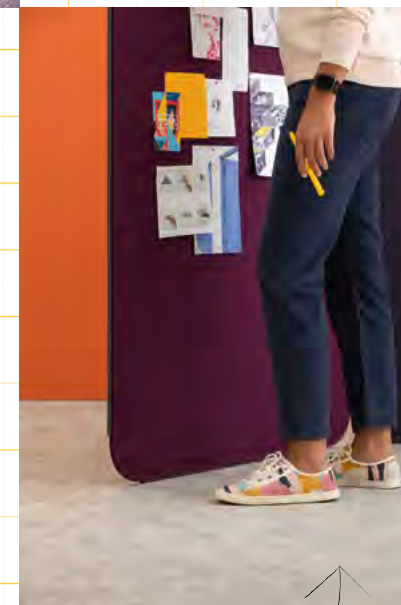
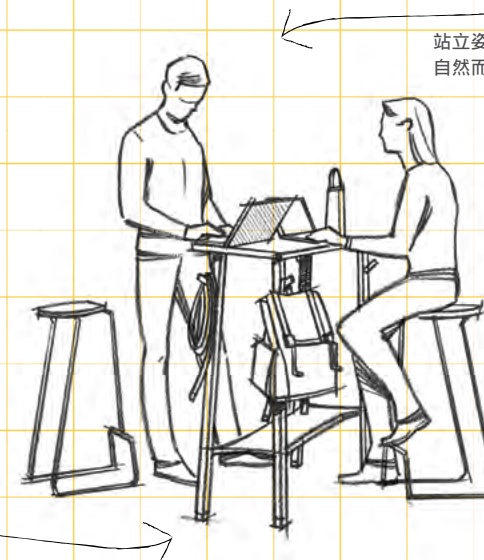


姿势

站立姿势让空间更添活力，自然而然促进生产。

便利

Steelcase Flex窄桌提供面积平均的工作台面，也让用户保持眼神交流。非常适合在此使用笔记本电脑和手提电脑。



隐私 + 便利

可在Steelcase Flex屏风钉上图片和灵感，既可分隔空间，又能方便展示信息。

姿势

支持大家在工作中转换姿势，可以是普通坐姿、站高坐姿、休闲坐姿或者站立姿势

现在，很少人会一整天在同一张办公桌面前坐着同一张椅子。这是令人高兴的转变，有助减少身体所承受的压力，从而避免影响生产力和身心健康。不同姿势能促进不同类型工作的效率，换言之，企业要在共用空间辅助大家以不同姿势工作。大家离开办公桌而坐的时间越来越长，所以这些空间的舒适度便尤其重要。

Roush解释：“如果您想在一个空间鼓励某项活动，就得考虑什么姿势对它有利。举例说，如果你想鼓励更加互动的协作，可以考虑支持站立姿势的空间；如果想设计支持长时间专注工作的空间，应该使用有利高绩效的办公椅；如果是为社交互动而设的空间，配置休闲座椅会有帮助，让大家轻松躺坐。”



便利

灵活家具能让用户自行设计所需空间，同时方便他们带走工作内容。

考量因素：

座椅配置能让所有用户公平参与吗？

这个姿势有助您的工作流程吗？

您的共用空间能够支持不同工作姿势吗？

便利

用心规划用户、所用工具、家具和整体空间之间的关系

Roush说如今设计师的选择数不胜数，对于如何设计共用空间，可谓有无穷无尽的方法，但这也增加了设计难度，要更加努力解决便利方面的问题。她补充：“必须考虑空间内用户、所需科技与工具的便利程度、各项家具到底如何配合，以及共用空间设在整个空间的哪个位置，各方面的关系，才能设计出成功的空间。”

她又说：“好比你要在客厅接待客人，你就得整理客厅，让客人觉得舒适和亲切周到。如果希望大家有美好交流，你要设计大家平均参与的空间，但彼此之间依然能保持舒适自在的距离。”举例说，不同高度的座椅可能会造成社交的尴尬场面，这是选择越来越多所致的结果。座椅的高度理应一致，保持自在的眼神接触。另外，如您希望促进某项活动，在共用空间提供合适的工具和科技同样重要，也要方便用户使用这些工具，包括通过电子和模拟工具分享内容或集思广益。

设计实用空间的另一个关键条件是各项家具要相互配合。Roush说：“好比说办公椅的高度要配合办公桌，共用空间同样要采用这个准则。譬如，如果需要共用空间的桌子支持躺坐姿势，那就要确保桌椅能够相互配合，以便辅助用户工作。桌子的高度能否配合座椅，以方便用户使用数字设备？”

最后，您必须考虑这些共用空间设在整个空间的哪个位置。Roush说：“你可以尝试在两个不同的地方安排相同的配置，一个非常实用，也常有人使用，另一个则空无一人。后者可能是因为该配置不适合那个空间，家具配合和便利程度同样非常重要，你必须仔细规划，并以工作模式和工作流程作为考量因素。”

便利

要方便用户使用协作工具和连接电源，鼓励人人参与。

便利

把包或大衣挂在衣帽架，免得妨碍工作，但在需要时也能轻松拿取。

便利

电子屏幕有助分享内容。

姿势

自行调节高度的舒适高脚凳适合长时间或短时间使用，不同活动之间的转换也更方便。

考量因素：

这个位置适合这类工作吗？

座椅配置能促进正常的眼神交流吗？

对于特定活动，人与人之间能保持自在舒适的距离吗？

工具和科技是否触手可及？

空间配置适合摆放个人物品吗？

从多方面来看，各项家具能够相互配合吗？

改造前

用户在这个空间进行长时间和短时间会议时感觉舒适吗？

用户会否觉得这样交流构思有点太公开？

在会议期间，用户在哪里速写内容和钉便利贴？

改造后

提升绩效



隐私

屏风可以保护所展示的内容，也为用户提供自主掌控权。

便利

屏风使用方便，能够促进创意生成。

改造前

如何为这个空间注入活力?

如果在家具上增加一些遮挡,使用率会提高吗?

在不同座椅配置的选项下,如何支持个人喜好?



改造后

提升绩效

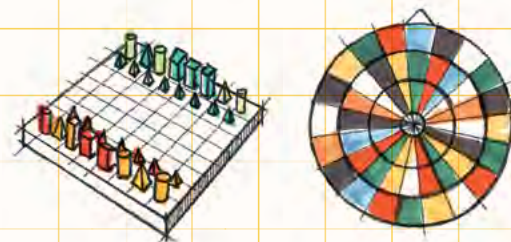


个性

灯光效果有助营造氛围。

便利

团队游戏有利展开轻松话题,帮助同事之间建立信任。



隐私 + 个性
一块 Coalesse 独家 Nanimarquina 系列户外地毯,建立领域界线和营造气氛。

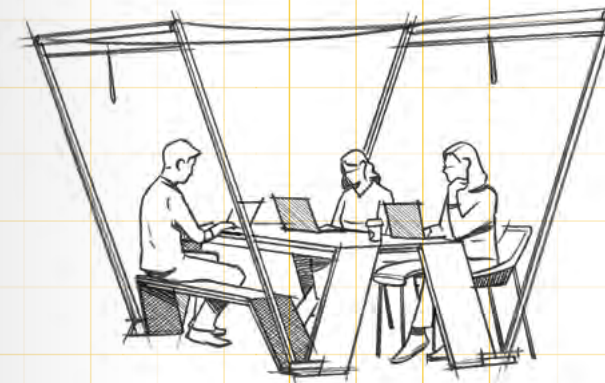


姿势

提供不同座椅选择(图中所示为 Emu Heaven 客椅)促进融洽关系。

隐私

用户可自行调节帘幕,既可善用日光,又可遮挡外界干扰事物。



便利

鼓励面对面对话。

个性

展现企业的独特品牌和文化,吸引和挽留人才

Roush说:“美感依然重要。个性是指企业如何在这些空间将其特色展现出来,并向员工和访客传达品牌信息和文化。把个性当作一项工具,只要在办公室的适当位置善用它,并结合其他原则,就能达成理想绩效。”

每个人都有自己的偏好,其应对方式也不尽相同,因此必须为个人和团队提供不同的审美选择。

考量因素:

您可有平衡企业的绩效水平和个性?

您会把空间个性视为一项工具吗?

例如,公司定位或团队意识。

化繁为简

简单而动人

全面衡量身体姿势、
隐私、便利和空间个性之间的关系。

企业绞尽脑汁设计能够吸引大家使用和助力大家完成工作的空间，没有人希望花钱建立漂亮但无人使用的地方。然而，不少领袖环顾其办公室的时候，不禁苦思为什么有些地方大受欢迎，有些地方却“无人问津”。虽然没有单一方法是万能的，但当您全面衡量身体姿势、隐私、便利和空间个性之间的关系，就能帮助您建立让人安心和高效工作的空间。



想了解更多？重温Steelcase 360播客员工想要什么(What Workers Want)，听听设计师与办公室专家探讨如何在开放式办公场所设计高绩效空间。请浏览：
steelcase.com/openofficetruth

设计出色办公室 从未如此简单

当企业追求量身定制的空间，设计师的任务也越来越难。他们花费大量时间寻找灵感，再钻研无数制造商的产品规格，又四处访问不同地点，只求独一无二的标志性作品。设施和房地产团队也忙的不可开交，必须尽力协调庞大的制造商名单和时间表。Steelcase团队听见设计师和客户抱怨这些事情多么费时，并因此感到气馁，因而得到启发，问道：“我们怎么利用先进科技，让人轻松浏览多元产品，同时打造精简可靠的订购递送流程？”

于是，他们建立了全新Steelcase Marketplace线上平台，悉心搜罗来自50多个品牌超过3,000件产品，简化采购和筛选产品的过程。加上Steelcase运作团队的专业实力，所有项目都能化繁为简。

认识 Steelcase Marketplace

轻松地创造和协作

无论您在找几件还是几百件产品，Steelcase Marketplace都能为您找到适合的方案，助您实现心目中的规划。设计师可以浏览Steelcase家族品牌，也可以参考不断更新的名单，其中包括一些家喻户晓的品牌名，例如West Elm和Blu Dot，还有LeadHead Glass、Anchal和The Skateroom等小店。当设计师找到了心仪产品，Steelcase Marketplace就会建立单一订单，安排一次送递，甚至生成一份尾项清单，剔除多地采购所需的繁复步骤。

“当我们听到设计师描述自己的一天有多疯狂，我们都十分震惊，说：‘我们必须帮帮他们。’”增长、一体化和价值创造副总裁Joel Schellhammer说。“这是一项大挑战，需要最创新、最独特的方案，而Steelcase Marketplace就是我们应对这项挑战的答卷。”他解释说。“这个平台精简了采购流程，让设计师可以把时间投放在设计之上，不用再处理繁复的文书工作，静心享受他们最爱的事情。”

“我们从世界最出色、最前卫的一些设计品牌中挑选产品，精心设计独特的产品目录。”Marketplace团队负责人Rebecca Steketee说，她同时也领导其他数字项目，务求为经销商、设计师和客户提供更好的服务，协作他们打造多元的空间。“这些品牌伙伴带来风格多样的创新产品，例如家具、灯具、地毯、墙纸和摆设，而您订购的时候也很轻松，因为Steelcase可靠的分销网络和崭新线上平台，将会为你节省时间和成本。”

Steelcase Marketplace有助减少设计师的手动工序，还能精简制作投标用项目设计图、规格表、电子表格的过程，设计师就有更多时间专注与创作细节。平台更允许用户储存产品图像、下载Revit资源，加快制作设计项目建议书的速度。“只需点击一下，你就能下载资源、投标文件包汇出至Excel，以及批核或请求产品报价。”Steketee说。

这么多优势的线上平台，设计师当然举双手欢迎。Diekema Hamann Architecture的Justina Potoczak了解了平台能够节省时间，就连撰写项目需求规格说明书也变得轻松得多，表示跃跃欲试。“以前怎么没有这种法宝？”她打趣地问道。“我以前做项目时，光是输入产品细节就花了好几天。这个平台简单易用，我很喜欢。”

有了平台，沟通也变得简单。设计师可以邀请团队成员、客户和Steelcase经销商一起讨论项目，鼓励协作之余，也使设计和批核过程更为精简。客户可以通过Marketplace浏览产品，刺激构思，更容易向设计师表达自己的品味和渴望的设计风格。

如此一来，客户和设计师便能轻易就项目建立共同愿景。

深入了解Steelcase Marketplace如何促进专业设计师和客户的创造与协作，让一切变得轻松：
www.steelcase.com/marketplace

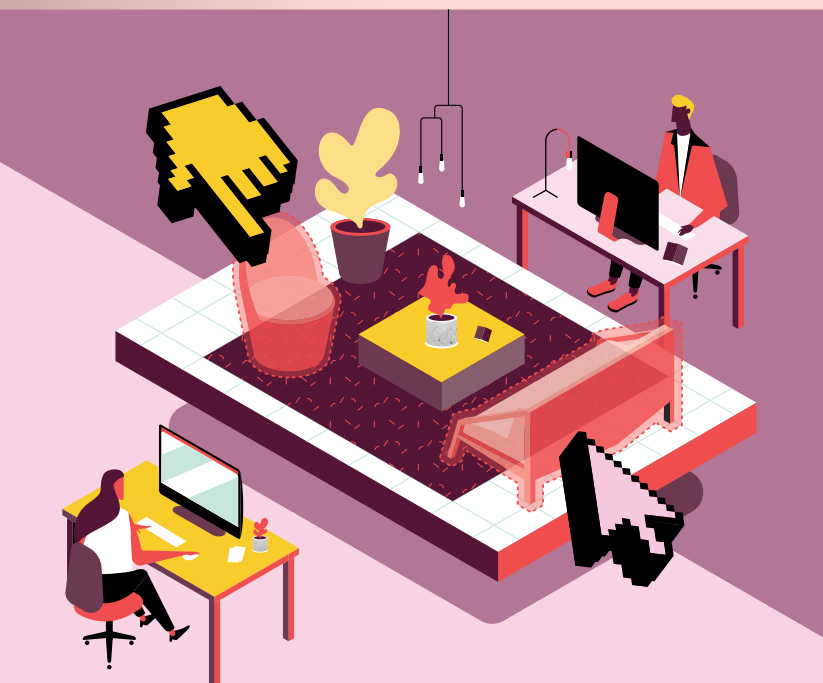


探索

发现最新的产品。一站式探索来自世界最优秀、最前卫的众多品牌，认识风格多样、价格不同的精彩设计。

创造

节省时间，化繁为简。建立项目团队、比较和指定产品、下载Revit资源和把控预算，一切都变得简单。



协作

轻松建立设计师、客户和经销商之间的沟通桥梁。项目团队更容易分享意见、获取报价和订购产品。

礼宾团队 亲切贴心的服务

大家都遇到过有关产品或服务的问题。我们会拨打免费求助热线，可是另一边总是自动播放的录音讯息，带您绕过一个又一个圈，最后还是没有解决问题，也没有真正的人和您对话。

为此我们成立Design Portfolios礼宾团队，让设计师在有需要的时候，更容易找到所需信息。礼宾团队将和前线的销售顾问一样，直接协助室内设计师和建筑师实现他们的设计，介绍Steelcase、Coalesse、Turnstone、Orangebox和Steelcase伙伴如West Elm、Bolia、Vicarbe和Carl Hansen & Son的产品。

“我们的专业礼宾团队能够迅速回复请求，有效加快制定设计规范的过程，为设计师节省宝贵的时间。”客户体验部设计系列副总裁Lisa Clark说。这个产品专家和项目经理团队打破常规，提供超越预期的优质服务，致力为客户解决任何挑战。

礼宾团队提供什么服务？

礼宾团队凭借专业知识，协作客户处理复杂的规范和采购工序，包括广泛的COM支援、产品定制和项目管理，使原本繁复费时的规范流程变得简单。

礼宾团队有什么成员？

礼宾团队的人员均掌握丰富的专业知识，平均服务经验为15年。Coalesse特别礼宾团队也是其中的关键成员，负责为RFQ提供特别报价、为特殊询单担任顾问，根据实际需求推荐Coalesse其他产品选项。

礼宾团队如何在设计过程中协助建筑师和设计师？

礼宾团队在规范和订购过程中和建筑、设计及销售代表紧密合作，为他们处理当中繁复的流程和文书工作。此外，我们可以就表面材质、产品选项、型号、订货到交货时间进行讨论，还能查询价格。

发送电邮至
DP_Concierge@steelcase.com
或致电800.627.6770联系设计
系列礼宾团队(Design Profolio
Concierge Team)

为客户节省时间 减少烦恼

客户分享

一家拥有60年历史、数十亿资产的国际能源企业，希望打造让人耳目一新、活力十足的办公室，以吸引最优秀的人才。企业聘用的设计公司计划创建一个拥有众多社交和协作区，也有支持聚精会神、专注工作区的空间设计方案。这个构思十分完美，正好满足客户所需。

然而，这个构思涉及来自50间公司的128件独立产品，为实施过程带来不少复杂的挑战。每多一个制造商，赔偿金额就越大，卸货费用和重复处理产品的成本也会增加，更何况是50个。产品的定价、保养和订货到交货时间全部都不一样，加上大部分为分批送递，不同制造商的产品先要抵达配送仓库，卸货后再装运到另一货车上，才送往项目地点。如此繁复的过程，产品有更高的延迟安装风险。建筑人力需求极高，任何延迟都可能导致一连串庞大的影响，最后危及整个项目的进度。

一辆货车，烦恼尽消

位于美国休斯敦的Steelcase经销商McCoy-Rockford有更好的办法。他们利用Marketplace实现设计师的构思，同时去除管理50个不同供应商所涉及的繁重工序。“从管理50个品牌到单一家族品牌，明显能为客户节省时间和金钱，同时降低风险。此外，我们能够完全实现他们的设计，就连最微小的细节也能照顾，还让过程更为轻松简单。”McCoy-Rockford总裁兼首席执行官Ken Beaver说。

由于所有产品均来自Steelcase的品牌或伙伴，因此能够一次运送并同时抵达，每件产品都设颜色标示，卸载后直接送到所属楼层进行安装，估计总共节省100万美元的时间和金钱成本。

如何办到？

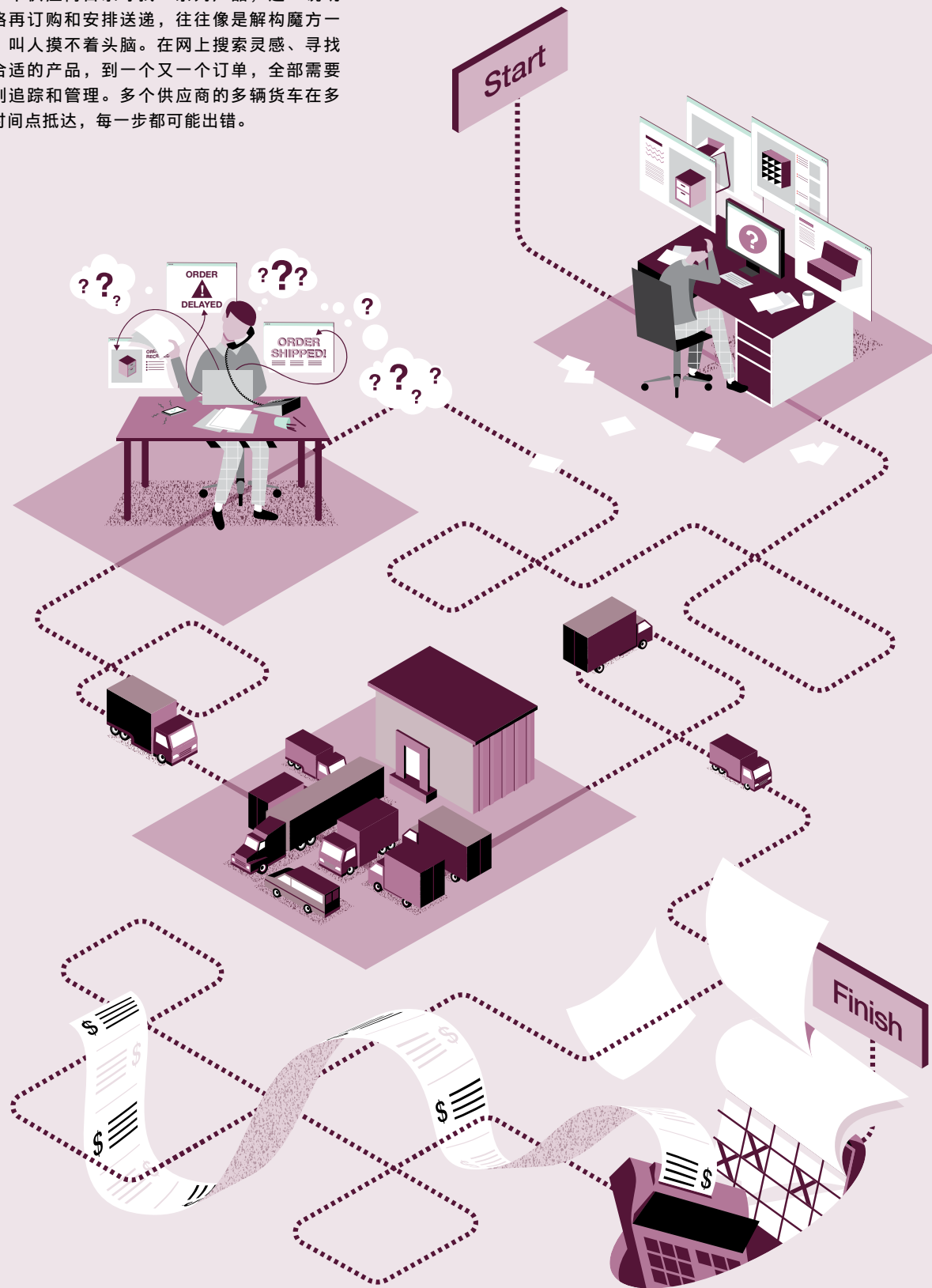
客户身处偏僻地区，因此需要后台高度协调，大型项目才能妥善进行。“我们的基础建设非常完备，经销商可以轻松订购Steelcase和伙伴的产品，然后安排运送。”Steelcase环球物流副总裁Brad Vernier表示。

在订单正式登记到系统上之前，团队会收集关键信息，例如包装、规格、重量、提取和送递的信息。此外，团队也需要了解项目地点，例如有否卸货点和其他设备。每项细节都十分关键，而任何遗漏都可能导致延迟。到了送货时，运作队伍于控制中心监察天气、交通和新闻事件，务求提前解决可能发生的问题。凭借注重细节的专业态度，Steelcase每天送递超过150,000件产品，交付率高达99.8%。

“我们实践了这个项目的所有订单承诺，几年前绝对做不到。”Beaver说。“我们为客户节省了时间和金钱，也免去了很多烦恼。最后，他们如愿以偿，入住了心目中的理想办公室。

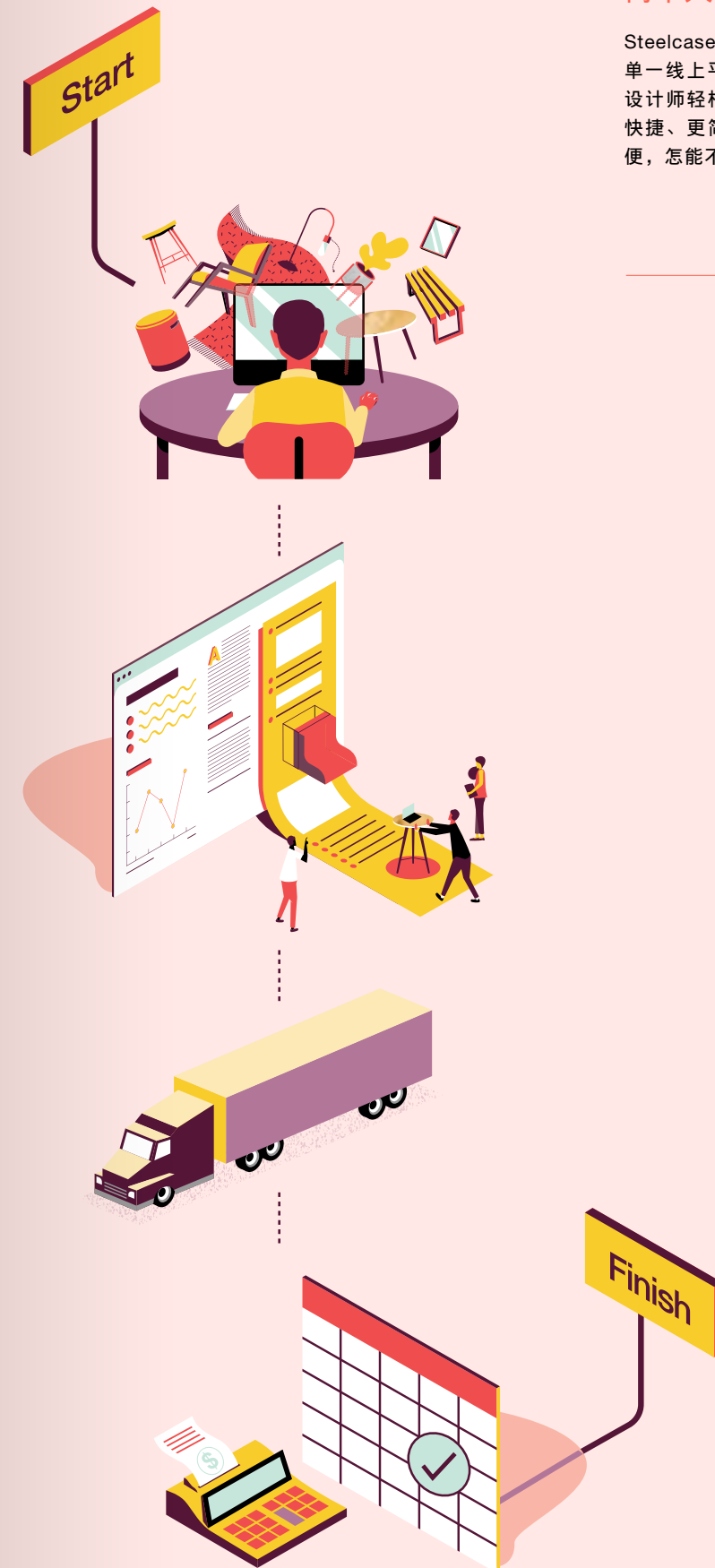
艰辛之路

从多个供应商目录寻找一系列产品，逐一说明规格再订购和安排送递，往往像是解构魔方一样，叫人摸不着头脑。在网上搜索灵感、寻找最合适的产品，到一个又一个订单，全部需要个别追踪和管理。多个供应商的多辆货车在多个时间点抵达，每一步都可能出错。



简单大道

Steelcase Marketplace结合Steelcase的配送网络，通过单一线上平台，提供数以千计的产品选项，更让客户和设计师轻松协作，有效简化和精简项目流程，让一切更快捷、更简单和更可靠，从而节省时间和金钱。这么方便，怎能不爱上？



简单

3,000+
件产品

1
次运送

50
个品牌

准确

99%
订单准时交付

节省金钱

需时更少 + 简化流程
+ 减少货运次数

\$1,000,000
节省成本*

* 实际节省成本视乎项目规模而定

将精彩想象变成现实生活

新鲜设计

应用专家 Amanda VanDuyn 与 Steelcase Marketplace 合作，为战略项目的 A&D 和客户提供服务。她毕业于肯德艺术与科学学院 (Kendall College Art & Design School)。

一方空间。 四种设计。

Steelcase 应用专家 Amanda VanDuyn 向我们展示，如何利用 Steelcase Marketplace 及其多样化的产品组合为客户的休闲空间创建出四种截然不同的风景。

Steelcase Marketplace 鼓励人们按照实际场景对产品进行分组——点击此链接 www.marketplace.steelcase.com/360-lounge，用那些特别的应用程序“电子化定制”您的下一个项目。

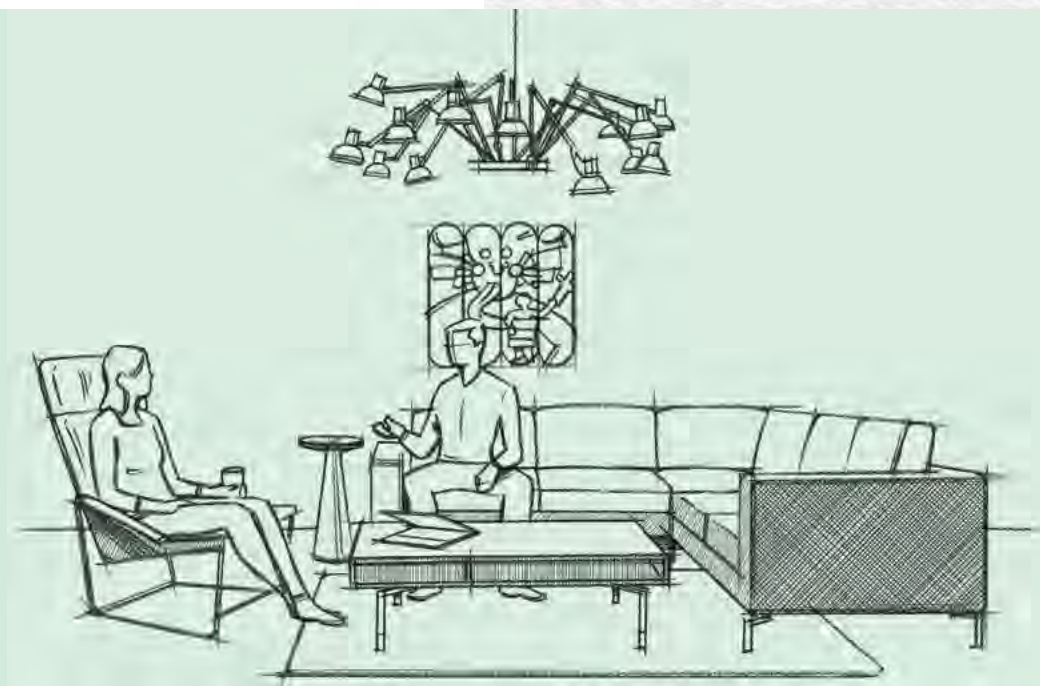


Uhuru Tack 小茶几



摇滚明星氛围

“如果想要设计一个阴晴不定和脏乱风格的空间，Turnstone Bassline Box Top咖啡桌和Uhuru Tack小茶几等产品就能恰巧营造出一种叛逆感，表现出朋克特立独行的美学。在这种布置中将lux涂层和accent配件材质混搭，比如Moooi Dear Ingo枝形吊灯，确实能将空间营造出一种摇滚明星的氛围。”



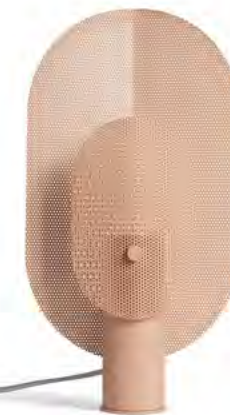
Moooi Dear Ingo 枝形吊灯



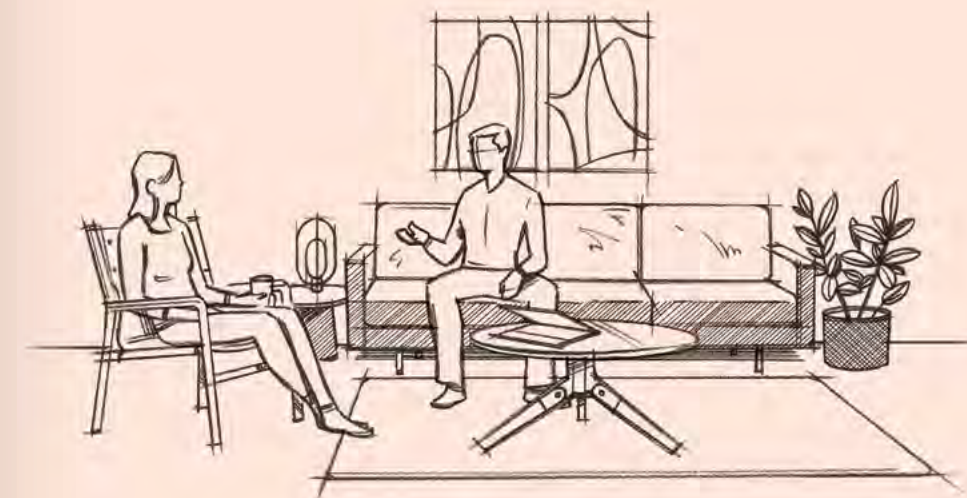
Turnstone Bassline Box Top 咖啡桌



Misewell Conrad 小圆桌



Blu Dot Filter 台灯



幸福感

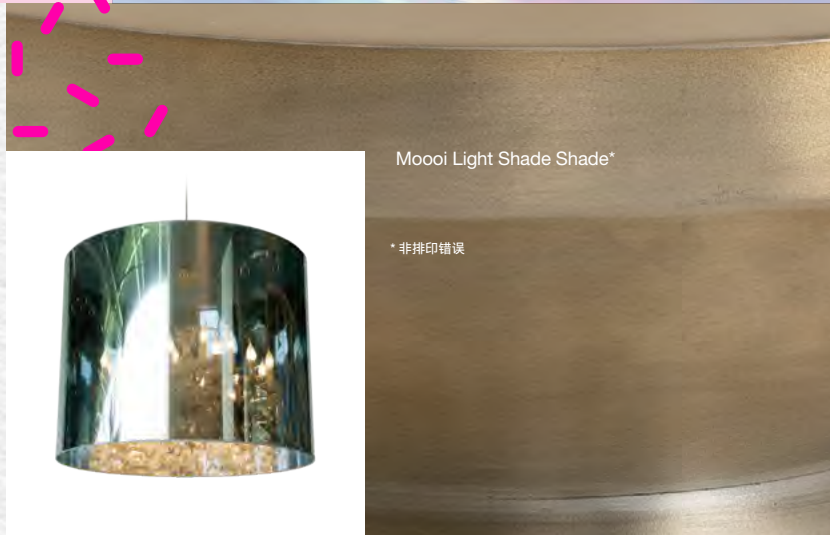
“最近，客户都很青睐朴实且设计精致简约的风格。Bolvia Soul休闲椅和Misewell Conrad小圆桌通过真诚和手工制作的设计唤起使用者内心深处的幸福感。人们可以在自然通风的环境中放松身心，诸如Blu Dot Filter台灯等配件的自然色调和可持续材料饰面与整体场景相得益彰。”



Bolia Soul 休闲椅

现代设计

“这个客户想要一个既充满活力又散发娇柔气质的空间。Mitchell Gold + Bob Williams Clair Occasional Chair和Moooi Light Shade Shade通过简洁线条和独特风格为空间带来活力和清新外观。Moooi Carpets Malmaison Berlingot圆形地毯的鲜艳外观和色彩冲击，再次在这个现代味十足的设计上凭添未来感。”



Moooi 法国石竹地毯

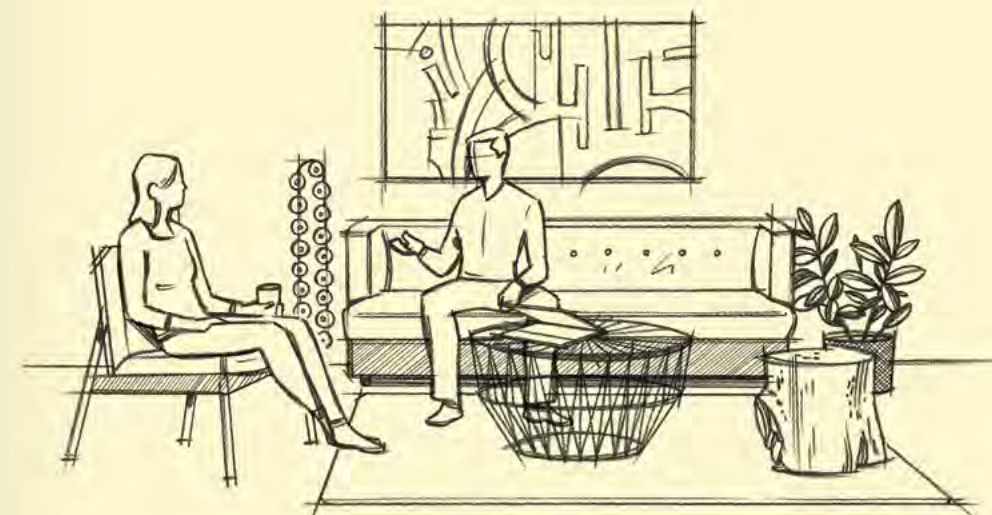


Mitchell Gold + Bob Williams Clair Chair

Moooi Prop 落地灯



Bend Goods Drum 圆桌



市中心氛围

“这个有趣的客户要求的空间内加一些图形但还需有豪华感。Moooi Prop落地灯和Bend Goods Drum圆桌营造出一种运动前卫的视觉效果，而且在市中心氛围里仍然能带来一种低调的奢华感。搭配其他独特产品（例如Blu Dot Cat's Pajamas休闲桌椅系列），就可以创建一个极为张扬的标志性展示空间，让客户可以表达自己的品牌和文化。”



Blu Dot Cat's Pajamas 休闲椅

将精彩想象变成现实生活

无尽选择

Steelcase品牌家族及其合作伙伴致力于提供各种空间解决方案，打造可以让人们爱上工作的空间。

每个公司都希望以最适合自己的方式来表达和发展他们的文化。通过整合一些最瞩目的品牌，并推出一系列标志性和创新设计的家具、照明、地毯、墙面装饰和配件等产品(均可通过Steelcase Marketplace采购和了解)，Steelcase能够更轻松地帮助各个公司实现自己的空间愿景。结合Steelcase品牌家族(Steelcase, Coalesse, Turnstone和Orangebox)已经推出的各种系列产品，现在设计师几乎拥有无尽选择，帮助人们创建自己喜欢的办公空间。

一起来看看吧！

Steelcase



爱上工作

如果您最近还没有看过我们的产品，赶紧来一睹为快吧！我们列出了一众品牌线和各类产品组合，帮助您创造舒适空间，让人们爱上工作。

coalesse



将新生活 引入工作

以直觉为旗帜，以科学研究为后盾，以设计为源动力，Coalesse打造出匠心独创的家具，将新生活引入工作，让办公空间充满温暖、活力和灵魂。

orangebox

智慧 工作型 公司

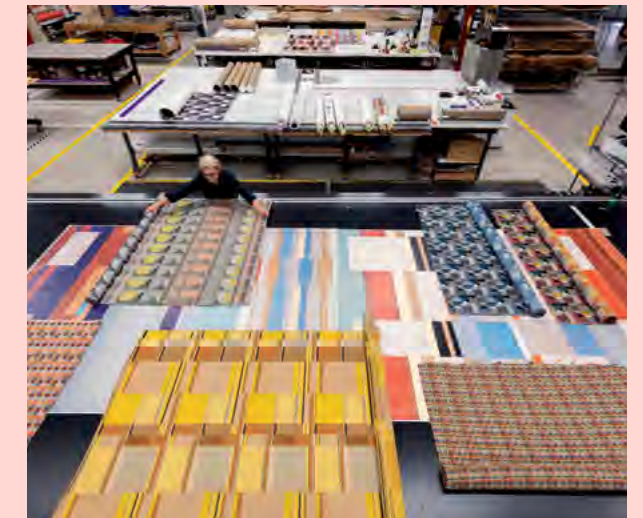
Orangebox的智慧工作型理念专注于解决协作团队的需求，并致力于创建新的家具原型和产品，为现代的办公空间提供所需的灵活协作工具和工作方式。



DESIGNTEX

必需。 实用。 美观。

从纺织品到墙布，Designtex生产的数字成像材料对环境的影响更小。



turnstone

开始新征程

从教育到企业家再到企业，Turnstone能在工作空间里巧妙地布置简单的家具，让您开始新征程。我们帮助团队创造足以让人斗志昂扬的场景，人们在此工作和学习，从而将起点转变为突破。



west elm

生机昂扬



极具意义

由West Elm设计，
由Steelcase带入
真实世界。

West Elm产品系列——Steelcase和全球现代家具零售商West Elm的合作结晶。这些通力合作的设计先锋利用其专业知识让办公空间人性化，所创建的环境在持久耐用上性能卓越，激励人们投入工作的热情。

当您将Steelcase的工程和制造经验以及对创新的关注与West Elm独特的现代设计敏感性和住宅专业知识相结合时，West Elm产品系列就此诞生：这是一个生机昂扬、极具意义且能让人事半功倍的办公空间。

事半功倍

m o o o i + m o o o i c a r p e t s

一次生活

闪闪发光 和创意横生的设计

近二十年来，Moooi一直在用闪闪发光和创意横生的设计启发和吸引着世界的目光。以荷兰语中的“美丽”一词为名——品牌名称中的第三个“o”代表着以美丽和独特为特别宣言。该公司成立于2001年，其目标是设计出打破陈规的照明设备，让空间变得更具创意和有趣，激发人们的灵感，该公司在2015年扩展了其品类，推出Moooi Carpets。其产品系列组合丰富、设计精巧，包括风格独特且极具标志性的灯具和地毯，令人望之叹为观止，创造出非同寻常却兼收并蓄的生活空间。



独一无二

THE SKATEROOM

为社会影响而生的 艺术

渴望为世界带来积极的改变，Skateroom把酷炫的标志性艺术品印刷在滑板上，以创造独特的墙面装饰，并为世界贫困地区的滑板公园和艺术教育计划提供资金。



FLOYD

专为人生活的 恒久品质而打造

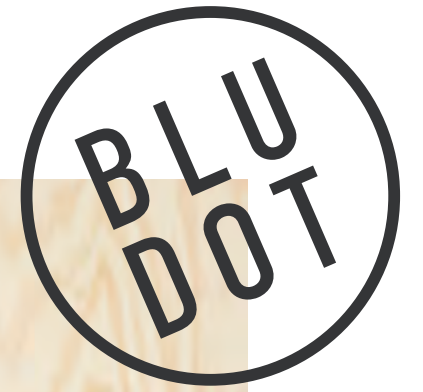
一次性家具的短暂命运让垃圾场堆积如山，厌倦了这种循环后，Kyle Hoff和Alex O'Dell于2013年创立Floyd，旨在为当今人们的生活创造品质恒久、质量过硬的产品。



MILES & MAY

无可挑剔的 工艺

凭借独一无二的材质和无可挑剔的工艺，Miles & May将朴实无华的设计发挥极致，其打造的定制化家具经得起时光的万般考验。



将出色的设计 带给尽可能多的人

Maurice Blanks、Jon Christakos和Charlie Lazor是大学时代的朋友，他们对艺术、建筑和设计有着志同道合的热情。毕业后他们想要为自己的第一座房屋添置家具，于是四处寻找合适的现代设计，但很快就发现，自己喜欢的东西买不起，买得起的东西又不喜欢。他们认为这种情况绝不会只发生在他们身上，因此他们联手创立了Blu Dot。

二十年后，Blu Dot仍然在坚持自己的理念，继续创造实用、实惠且合意的产品，将出色的设计带给尽可能多的人。他们最近获得了Cooper Hewitt所颁发的产品设计类国家级设计大奖，该奖在美国极具声望。

现代



实惠

合意

FLOS

在灯饰中

灯饰里的 斑斓人生

FLOS在拉丁语中意为花朵，暗藏着斑斓人生的精致灯饰产品，出自照明界的传奇艺术家之手，包括Castiglioni兄弟、Tobia Scarpa、Philippe Starck和Antonio Citterio。这家意大利照明先驱认为，照明不仅是基本需求，更是帮助我们表达新创意和探索新情感的真实工具。

Flos通过承袭传统但勇于创新的方式，引领了照明艺术的革新。结果便是：凭添诗意和斑斓的灯饰不再仅仅是功能型工具，也不再只是简单地照亮一间屋子，而是创造了当代经典美感。



凭添诗意

skram

有机的 手工制家具

Jacob Marks刚开始设计家具时，他仅仅是北卡罗来纳州藏于森林中的一间个人小店铺的店主兼员工。而今天，Skram已经成为一间蒸蒸日上且可持续发展的家具公司，其温暖、朴素和历久弥新的设计广受国际认可。



SNOWSOUND

Acoustic Technology & Design

一个安静 且平和的世界

将专利技术和创新设计完美结合，Snowsound已经制造了一系列隔音产品，它们仿造刚落下的雪的特质，为所有空间增添一种独特的美感。



永不过时的 美式设计

成立于2013年的Tronk凭借独特的设计、优异的材料质量和出色的手工艺，打造出了可以多年使用且不会落伍于潮流的家具。



Bolia.com

新北欧式 设计

丹麦设计品牌和家具制造商——Bolia，始终热衷于将北欧设计传统、可持续材料、精致手工艺和创造力作为其产品制造的核心。这家屡获殊荣的公司与30多位独立设计师携手合作，他们能从周围的生动自然中汲取灵感，力求带来不拘一格，坚持经典的产品。

其灵感取材于大自然中的颜色和材料，每个设计产品都重新定义了北欧设计，它要打造为恒久、为爱、为珍藏而生的精美家具。



为恒久而生

为珍藏而生

为爱而生

uhuru

新

源自 布鲁克林的灵感

打捞起来的科尼岛人行道废木板或回收的肯塔基波旁酒桶有什么共同点吗？它们都是布鲁克林家具公司Uhuru Design的灵感来源。14年前，Jason Horvath和Bill Hilgendorf一起在布鲁克林的一个出租车库创立了这家始终走在新美式设计最前沿的Uhuru公司。

在历史底蕴浓厚的材料中搜寻设计灵感，这家家具设计公司的设计过程着重体现了对随处可见和自然风化材料的创造性废物利用，以及从布鲁克林各种物件获得的灵感启迪。



美式设计

ANCHAL [on-chal]

手工 纺织品

屡获殊荣的非盈利性社会企业Anchal在印度雇佣了150多名女性，她们根据联合创始人Colleen Clines及其妹妹Maggie的设计，手工制作可持续的枕头、棉被和亚麻布。



Bend Goods

美观和实用的 双重结合

Bend的宗旨，就是创造精湛的设计，为您带来极致美感的产品，塑造您的精致生活。它的手工弯曲和点焊设计能够无缝融合到最现代或超传统空间中。



cerno

加利福尼亚式的 冷酷

Cerno创始人在南加州的海滩上长大，他们把对冒险、设计和建筑的热爱投入到富有创意的项目中，于是一家加利福尼亚式冷酷风的现代照明公司Cerno就此诞生。



Mitchell Gold + Bob Williams

适合所有人的 舒适

Mitchell Gold和Bob Williams相信：“一个装修成功的房屋，应该是人们只要走进屋内就好比获得一个巨大的慰藉拥抱。”办公室应该努力做到这一点，因此，这家以联合创始人姓名命名的北卡罗来纳州家具设计和制造企业表示，他们代表“适合所有人的舒适”，它们不仅仅只是豪华而美丽的沙发——尽管确实是这样。这些家具所带来的舒适感能够蔓延到他们的使用者、其家人和他们的社区。



走进屋内

如同收到

一个巨大的拥抱

viccarbe

设计

受阳光 所影响

如果您生活在西班牙巴伦西亚这样一个每年阳光普照300天以上的城市，那么您也容易受到阳光的影响。这就是为什么Vicar-be的团队说，他们地中海风格的系列是在阳光中设计的，主要表现在温暖色调的材料和色彩。作为Coalesse的长期合作伙伴，他们的产品组合屡获殊荣，为社交和协作空间带来了高级设计和现代创意。

这家公司与世界知名顶尖设计师合作，包括Patricia Urquiola, Vincent Van Duysen和Naoto Fukasawa，其中后者将地中海生活风格转化成低调含蓄的产品，触感舒适，在办公空间内经久耐用，置于家中，又极具美感。



在阳光中

CARL HANSEN & SØN
PASSIONATE CRAFTSMANSHIP

对手工艺的 无限热情

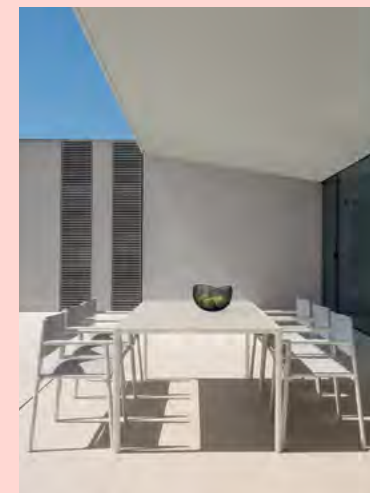
Carl Hansen & Son是众多标志性家具设计公司的供货商，因为他们直接进口该丹麦公司的家具。来自Coalesse的Carl Hansen & Son系列将精致工艺和必备功能带入空间。



emu

清新和 温馨

来自Coalesse的EMU高级系列塑造出清新和温馨的室外空间。产自意大利的EMU高工艺现代家具在兼具美感和耐用的同时，还十分舒适。



nanimarquina

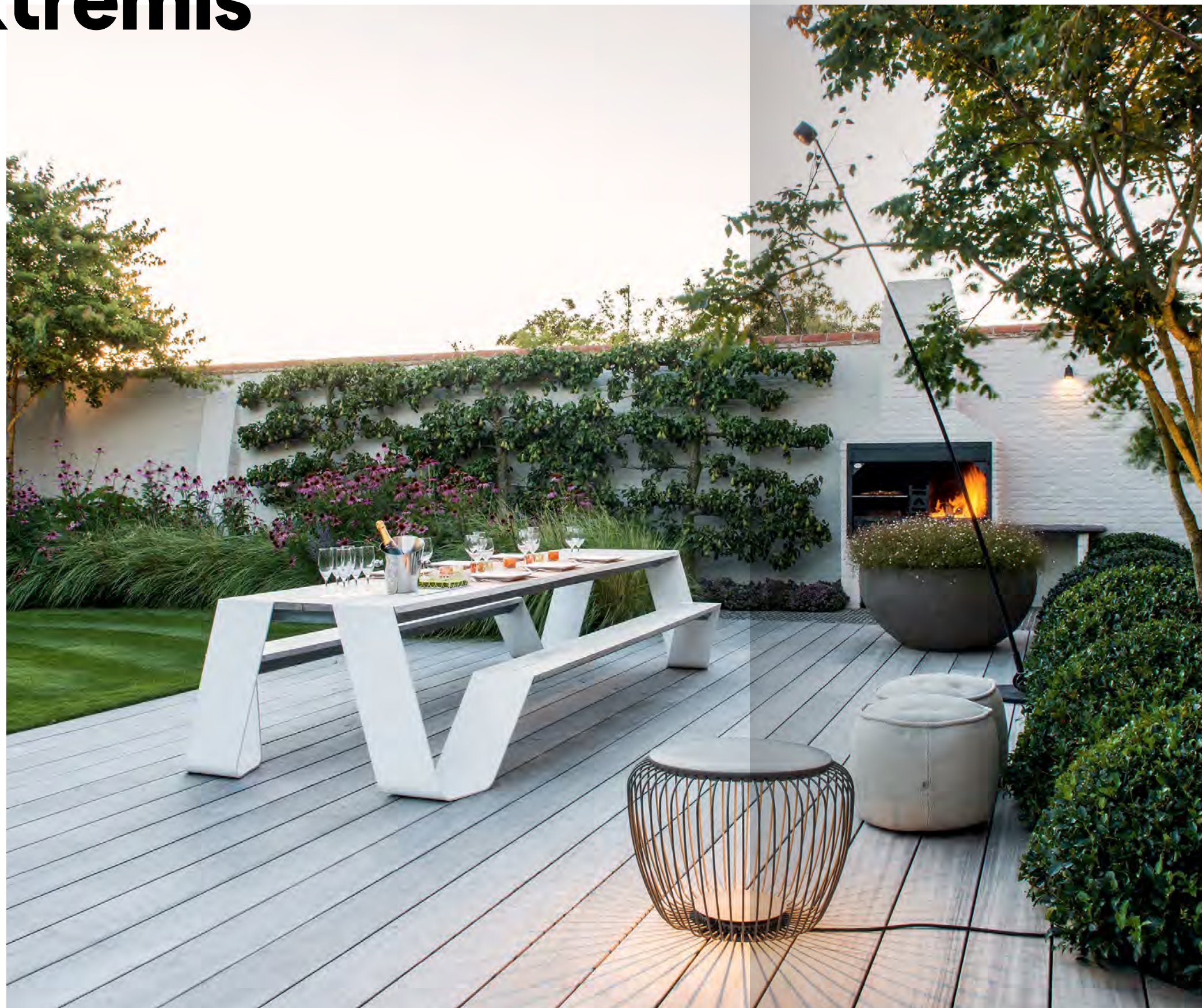
让传统 在现代发光

位于西班牙巴塞罗那的家族企业——nanimarquina所产的小地毯在设计上颇具当代美感，却遵循传统制作工艺。Coalesse独家系列适用于室内和室外空间解决方案。



extremis

的工具



户外家具

**我们需要
为户外场景
设计吗？**

Extremis的创始人兼设计总监Dirk Wynants坚信，你应当创造那些既必需且实用的新产品。因此，他决定不再仅仅是创造家具，也要为聚会设计一些适用的工具。故而在1994年创立了颇负盛名的比利时室外家具设计公司。

创新室外家具系列非常适合室外生活场景，其设计宗旨就是鼓励在座者之间的交流。

正确 重整

利用办公空间成功 加快转型的四家公司

纵观全球，各企业正面对一些棘手问题：
如何吸引顶尖人才？如何加快文化转型？
如何协助新型高度协作团队发挥他们的创新潜能？

看看以下四家公司如何通过重整空间来鼓励新行为、巩固文化和建立有吸引力的员工体验，让员工发挥所长、让企业蓬勃发展，从而解答上述疑难。

如想查阅这四个案例的完整故事，请浏览
www.steelcase.com/topics/customer-stories

VodafoneZiggo

2016年，全球知名电信公司沃达丰(Vodafone)与荷兰电信公司Liberty Global旗下全国最大的有线电视服务商Ziggo合并其荷兰业务。合并后，公司领袖面对一个重大的内部难题：如何合并两股截然不同的办公空间文化。所有沃达丰员工，包括高层，都没有指定工作空间，企业支持流动办公，员工可以自由选择工作地点；Ziggo的员工主要在开放空间的指定工作区办公，行层人员则在另一个楼层上班。

两者文化如此大相径庭，合并可能带来极大破坏，很容易衍生出“我们VS他们”的紧张关系，有损最初合并的初衷，难以达到相辅相成的效果。因此，VodafoneZiggo的高层从一开始，就希望尽量最小化上述危机。

公司领导并未把焦点放在利用办公室作为实现经济效益上，他们明白建立新中央办公室有一大重点，就是要善用空间结合两家公司，并发展出崭新且充满活力的共同文化，而新空间能够加强所有员工的归属感和联系。

项目总监Roel Polmans说：“我们知道由合并开始所做的一切，都要以两者成为一家公司为目标，我们希望建立一个吸引员工使用的办公室，让他们能更投入、更具生产力，也更乐在其中。”

在项目的初期，有不同的员工参与多场深入的工作坊，就“想要”和“需要”提供重要见解。而首要目标就是建立以人为本的办公室，提供真正满足员工的办公需求、而非反过来要他们配合的办公室。

一年后，超过1,500位VodafoneZiggo员工迁入全新翻修的三栋相连大楼，面积高达16,000平方米，地点位于乌特勒支的中心，面对中央车站。整座建筑的外墙是金属网格，散发雕塑风格，并运用特别设计让自然光可通过窗户投射入内，员工也可自行调节光暗。地面层是人来人往的购物中心，包括一家VodafoneZiggo零售店，每天提醒员工他们与客户和品牌之间的联系。

正如原有的Vodafone办公室，新地方是共用工作空间，不是指定空间。员工可以根据自己的需求和状态，自由选择最适合自己的环境——完全私密的小工作室、协作空间和轻松休闲区。

个人特色与相互依存的都市百态就是新办公大楼的设计灵感。

Coalesse Massaud 系列



玻璃桥连接不同大楼，鼓励员工交流，成为整座建筑常用的会议空间。

如今，越来越多员工天天一起共事，Polmans留意到：“我们就像一个小社会。”事实上，OCS+办公空间顾问兼概念设计师Tim Merkenhof表示个人特色与相互依存的都市百态就是新办公建筑的设计灵感。不同区域能够满足不同需求，宽阔的开放楼梯和社交枢纽等充满活力的大型中央区域，适合即兴会议和随性聊天。Polmans说：“毋须久等两星期后才开会，你能跟同事聊两分钟就把问题解决。”这些区域的外围是缓冲带，设有储物柜、打印机、咖啡吧和大型会议等设施，其运作有如运输系统，把不同地方连接起来，让大家穿梭这座建筑。再往外一层是“社区”，适合安静地进行个人工作和团队协作，当中更有些“街道”是专为敏捷团队而设。最高层是ClubConnect，一个让大家吃喝、协作和社交的地方，这里还提供不同的游戏选项，让员工交流和充电，更可用来举行员工大会和其他员工活动。

全新办公建筑用色缤纷、用料多元，刻意营造温馨、舒适和充满活力的氛围，设计恰到好处，甚至有人形容这里有“家的感觉”。

Polmans立即补充：“我们希望把办公生活提升到另一层次，注入我们新公司的愿景——‘让每一次交流都成为快乐时光和进步源泉’。”他认为这个目标比漂亮设计和游戏室更重要。“很多员工最重视上班期间的感受——感觉自不自在？能否找到合适地方工作？能找到同事吗？有会议室吗？个人物品放在哪里？在哪里吃午餐？如果这些基本功夫都做对，那么员工一定会满意。”



整座建筑的共用休闲空间很适合大家与同事轻松对话和进行非正式会议。

仅一

仅一是一家位于中国丹阳市的工业自动化公司。作为全自动工业的领军企业，仅一拥有超过150项专利，此外还有众多专利申请待审批。仅一以玻璃和手工艺品生产商起家，紧跟着中国经济高速转型的浪潮，快速成长为今日的创新先锋企业。上海、杭州和深圳等囊括大量顶尖人才的科技巨擘和创新枢纽堪称竞争者环伺，这家以丹阳市为基地、只拥有150名员工的公司，是如何占领440亿美元国内市场成为业界龙头呢？

距离上海200公里的丹阳市只有89万人口，以中国国家标准来说是一个小城市。仅一的创始人兼总裁吴立平发现其员工在丹阳市很难找到优质的儿童托管机构，于是他投资开办了一家托儿中心。此外，他还当地引入第一家日本拉面咖啡厅，从大阪聘请厨师和购入食材。他深知社区、生活与工作紧密相连。

Four Point Eight 会议桌
Think 办公椅

仅一重整其办公场所，
创建独特空间，以共享
文化和开放式领导风格
为主题。

Turnstone Campfire 系列
Coalesse 椅子



吴先生的慧见源于道家的哲学，他坚信幸福、健康、信任、有机会就去做有意义的工作，将这些核心理念组合在一起，有助于推动员工、创新和企业的共同发展。“未来，能够领先全球的中国企业必须真正关心其员工，”吴先生解释道这就是建立人才库的关键，如是才能吸引各种经验丰富和技术高超的人才。

为了设计能够吸引新人才的“家”，同时继续激发现有150位员工的创意潜能，仅一与Steelcase合作，量身定制全新园区“智慧园”(Wisdom Park)。智慧园鼓励健康平衡的生活模式，园内功能完备的开放式环境有利团队协作和社群发展，这样一个先进办公环境，足以支持创新与卓越的文化。智慧园是专为创意工作、独立思考和信息交流而设。

新园区在2018启用，园内的多元配置支持个人工作和团队协作，为仅一的员工提供令人向往和促进交流的办公环境。园内的空间可以根据个人需求轻松调配，有助员工增加个人特色和归属感。可作为继续教育的大量体育设施和空间，能让员工保持强健体魄和提升知识储备。

仅一对于创新采取开放态度，鼓励员工去尝试。在这个充满活力和创造力的环境，高度信任 and 责任感取决于每位员工，而企业也依赖员工在其工作岗位发挥所长。仅一的企业理念极其重视教育，鼓励员工提升技能、追求个人发展、分享知识、交流创意和理念。



Coalesse Lagunitas 系列

显然，那些愿意为整体舒适、健康和有益的员工体验而投资的企业均成为行业领袖。

以中国标准来说，吴先生的办公室算是比较小，其设计旨在满足不同活动需求，可以专注个人工作、促进社交互动，还可以与员工开会。

Coalesse Lagunitas 休闲椅
Coalesse Massaud 休闲椅
Coalesse Sebastopol 休闲桌





Turnstone Campfire 系列
Qivi 高脚椅

Little

国际顶尖建筑及设计公司Little Diversified Architectural Consulting设于华府的办公室有机会在隔壁扩建1,100平方英尺的空间，一众领导认为这不仅是个扩充的机会，更是设计更佳办公场所的良机，藉以提升40位员工的生产力和满意度。

Little的高层人员Anh Tran解释：“我们有两方面的目标，希望为额外员工增加更多专用座位，但同时希望在办公室增加不同类型的空间，支持不同办公模式，尤其是团队协作和个人专注工作。”

正如许多企业一样，Little现有的6,700平方英尺办公场所大多是开放空间，虽然员工认为该空间设计有利于即时沟通和同事协作，但他们也抱怨没有足够的隐私，以及有干扰令他们较难专注工作。会议空间都是较大的正式会议室，极度缺乏小房间、可供专注的空间或适合即兴交流的非正式空间。Little一众高层希望善用隔壁新增的空间，以及重新配置部分使用率不高的现有空间，设计新空间提升其办公场所的吸引力和实际功能。

Little的目标与Steelcase持续进行的调研不谋而合，调研指出随着办公模式急速转型，如今频繁协作和创意解决方案逐渐激增，企业能提供多元配置变得很重要。Little和Steelcase决定合作，进行更深入的调研，结果，Steelcase为Little设计了八个全新空间：

五个完全私密的工作室支持个人专注工作，且能保障隐私。其中两个工作室设有可调节高度的办公桌椅，一个支持休闲工作姿势，余下的两个设有轻松的休闲配置，供员工个人静思和状态调整，以及进行短期项目。

另外三个新空间可供员工进行协作和离开工作岗位与同事交流。第一个设有高桌和高脚椅，第二个设有电话亭，而第三个则采用客厅般的休闲配置，设有方便移动的家具。

Steelcase的应用设计师Kristen Boer说：“我们刻意设计不同类型的空间，看看员工会如何使用它们，了解他们喜欢和不喜欢什么、他们的行为会有什么改变。”Tran将其形容为“一个真实的实验室方案”，强调开放环境的共用空间何其重要，同时带来崭新见解。

新增五个空间支持个人专注工作，而员工认为他们专注工作的能力上升了14%。



其中一个惊喜发现是主要用作非正式协作的高桌配置，也常常被个人用来专注工作。员工能以站立或半站半坐姿势工作，又有大面积工作台面能让他们摊开材料，加上旁边有电子屏幕和远离整体空间的主要区域，高桌的使用率很高，有“一物二用”的效果。

同样，在配有高度可调节办公桌椅的两个封闭式专注办公室内加上大面积工作台面和其他以任务导向的设施可谓相得益彰，在办公室内大受欢迎。Tran解释：“设计工作有很大部分是以任务为基础、以个人为导向的制作工序。如果您需要摊开一堆文件进行审查工作，就得找个房间来处理，而能够支持这些工序的空间自然是首选。”另一重大发现是，原来相邻距离的影响很大，虽然这两个私密工作室的配置完全相同，但一个离工作台10英尺，另一个则面向公司负责人的办公桌。她说：“两个工作室都有员工使用，但在选用优次方面显然有先后之分，足以证明距离的些微之差、层级之分和相邻空间会影响工作室使用程度。”

使用后的调研结果证明新空间带来正面影响，员工的满意度整体上升，他们对个人工作空间和团队与小组协作空间的评价也显著提升。满意度和隐私方面的改善尤其明显，由2.8分升至用过新办公室后的3.28分（5分为满分）。员工说新空间方便协作，并认为他们专注工作的能力上升了14%，更多了19%的调研对象表示能在日常工作中自由选择不同工作配置。调研的另一有趣发现是：员工们用过新办公室后，耳机作为最常用工具的排名下跌了18%，对于远程工作的兴趣也由54%减至45%。

新增八个新的共用空间后，员工使用调研均显示他们的满意度得到提升。

Coalesse Lagunitas 系列



Steelcase 马德里 灵感办公中心

Steelcase马德里灵感办公中心经过全面翻新，摇身一变成为客户的体验景点，也是驻守马德里的250位员工的居所。崭新空间旨在让客户明白，为了赶上现今高速创新趋势，企业的实体和文化都必须进行变革，同时有助Steelcase调整自身文化，与现代不断演变的办公需要衔接。

“世界瞬息万变，如果不定期做出改变，就会跟不上节奏。”Steelcase西班牙及葡萄牙地区总裁Alejandro Pociña说。所以为了与时俱进，同时以身作则，设计团队以改善员工体验为核心理念，致力打造能够鼓励新行为和敏捷办公的文化氛围。

新空间打破了功能区域的隔阂，让领导走出私人办公室，提倡跨部门协作，鼓励大家公开交流创意。此外，Steelcase的项目团队由来自不同领域的人员构成，与互相激发灵感核心理念一脉相承，他们采取以人为本

Umami Lounge System



Steelcase马德里灵感办公中心为员工提供多元的环境布局，满足不同办公模式的需要。

崭新空间是客户的实验室，让他们切身尝试和感受新的办公模式。



翠绿植物、木质饰面加上自然采光，空间中洋溢着对生命的热爱。

的办公模式，有助他们确立清楚目标，并以项目而非工序为思考节点：

协作创新——此为项目关键，领导们希望培养推动创新的协作文化。

敏捷高效——为应对日新月异的市场，团队希望采用敏捷模式、提升效率。

专注客户——为了加倍专注客户需要，领导让每个员工都有机会体验销售过程。

员工体验——为提高敬业度，团队专注改善员工体验，创造一个有益身心健康、照顾个人情感的环境。

Steelcase马德里灵感办公中心为员工提供多元环境布局，满足不同办公模式的需要。不同的颜色、纹理和材料，打造出真实而亲切的员工和客户体验。原先空间按照部门划分区域，现在实行共用办公桌政策，谁都没有固定的办公桌。有了移动科技，员工能够选择和自己的工作方式和地点，不用再留守于办公桌前。团队审视了既有流程，然后专注创造适合敏捷协作模式的崭新

文化，提升速度、灵活度之外，更进一步把焦点放在客户身上。

Steelcase西班牙及葡萄牙地区销售总监Gonzalo Lorenzo描述说：“我们打造了一个以客户和员工为核心的空间。这里是他们的实验室，让他们切身尝试和感受新的办公模式。现在，办公室和展厅就是实验的场所，支持员工快速构思，鼓励客户找到触发未来计划的灵感。

科技人才的 灯塔

数据驱动型工具如何 帮助一家公司的文化 超速转型

沿着波士顿海港世界贸易中心，您会看到一处年轻专业人才聚集的圣地。海港在2010年重建发展，以吸引更多创新者前来。如今，这里聚集着科技、生物制药和金融领域的领袖，每年互相争夺超过15万名波士顿的本地学生。失业率为2.9%的波士顿可说是其他各地公司的缩影，应对着寻找及挽留人才的挑战。

高科技创新软件开发公司PTC是一家为制造商制作工程产品管理软件的公司。当其领袖在展望下一个阶段的发展时，他们希望加入激烈竞争，招揽身边拥有高超技术的人才。公司前总部位于美国马萨诸塞州尼德姆，距离波士顿45分钟的车程，这个地点难以吸引未来的人才加入。之前他们不想离开城市，或者是不想舟车劳顿。

这家公司发现员工在传统格子间工作犹如身处封闭的空间，他们追求创意和协作的机会被扼杀，最终创新想法也被埋没，于是PTC推出PTC 2020方案，推动公司去追求协作、灵活、开放、快捷及创新的文化，而且他们决定把总部搬到海港，为公司转型踏出一大步，推动协作与创新。PTC把所有私人工作空间和个人工作台改变成100%的自由办公空间，连首席执行官都舍弃了他的专属办公桌。

房地产与办公空间副总裁John Civello表示：“当我们首次向人们提及这个转型的想法，天仿佛塌下来了。开放式工作空间并不讨人喜欢，有些公司在推行的时候并没有深思熟虑，我们要打破它。因此，我们尝试以目的为本。现在当你问别人觉得如何，他们再也不想回到以前的模式。房地产团队超速推动公司文化的革新。”

左图
Turnstone Bivi Rumble 座椅
Blu Dot Chair 椅子
Groupwork 桌子



Blu Dot Clutch,
Hot Mesh and Field Collections 系列
Groupwork 圆桌

大搬迁

PTC从郊区的一个32万平方米的空间，搬到波士顿一栋以公司命名的大楼，一共七层，面积达20万平方米。PTC在成本昂贵的办公空间实行全新的流动式工作策略，需要全新的工具来管理员工的体验，帮助他们成功适应公司的文化转型：

全新空间管理工具——房地产经理一直以来对空间使用效率一无所知。实习生会定期清点使用人数，如果某区域更受欢迎，PTC就需要掌握空间的使用情况，在必要时快速作出应变。

全新导向工具——PTC的前总部没有任何指示，帮助人们识别房间是否已被预约或寻找能进行会议的场所。现在有了新的空间及新型办公空间策略，员工得到协助以识别可使用的空间。

全新协作工具——PTC希望减少耗时的固定会议，增加随需快速解决问题的即时会议。他们需要便捷的协作工具，以及随需房间预约装置。

PTC交给建筑事务所Margulies Perruzzi Architects负责设计新总部的这七层空间，Steelcase及其经销商Red Thread负责执行整体解决方案，包办家具和科技层面的事务。通过整合Steelcase的Smart + Connected工具，PTC能运用数据和科技来支援空间管理、导向及协作。

波士顿这个城市丰富多彩，PTC的新办公空间也展现出这种色彩，每一个楼层在设计上划分出独特的“区域”，配合不同类型工作的需要。团队社区场所有750个座位，供1000位员工使用，还有咖啡馆、称为“蜂巢(hives)”的休闲休息室和私人区，可供大家互相联系，切身体验团体感或寻找专注时间。

“这些工具非常强大。在我整个企业房地产的生涯中，我们总是在猜测。而现在有了这些实时数据，我们可以加以分析和制作报告，讨论的事项变得很不一样。”

John Civello
PTC房地产与办公空间副总裁

称为“蜂巢(hives)”的休闲休息室和私人区，可供大家互相联系，切身体验团体感或寻找专注时间。

Blu Dot Thataway 沙发
Turnstone Campfire 系列



掌控改变

PTC花了18个月为员工搬迁准备，包括资助往返的员工搭乘公共交通工具，以及创造了一个模拟开放式办公空间，让人试用。2019年1月，当他们正式搬进新办公空间时，公司推出一系列的集成技术解决方案，帮助员工和领袖掌控这个“新家”。

每一个楼层都有两个Steelcase实时地图(Live Map)显示器，让人实时查看哪个空间可以使用，加上整个办公空间配备了超过150个RoomWizard日程装置，员工可以按需要预约房间，还可以按照红灯和绿灯的显示，轻松查看附近的房间是否空置。这些工具使用简单，员工只需要接受一点培训，就可以广泛地应用。

基础建设和建筑总监Tom Salvoni表示他每天都使用移动应用程序Steelcase Find，他说：“我在闲逛的时候可以直接在iPhone预约房间。如果我需要开临时会议或快速地安排日程，我可以登入这个装置，马上预约房间。”

超过1,400个Steelcase Workplace Advisor感应器会将数据传送到简单易用的控制面板(Dashboard)，让Civello的团队每天查看办公空间的情况，他也可以用来评估办公空间的问题，或者是看看员工如何善用夏季的周五时间。

Civello说：“这些工具非常强大。在我整个企业房地产的生涯中，我们总是在猜测。我们总是试图找出空间的真正容量和使用效率。而现在有了这些实时数据，我们可以加以分析和制作报告，讨论的事项变得很不一样。”现在，当有人跟Civello的团队说有地方需要改动，他就可以查看数据，掌握更全面的情况后才展开讨论。

一个集成且安全的解决方案

Workplace Advisor的数据能传送到Steelcase实时地图(Live Map)、移动应用程序Steelcase Find和RoomWizard，提供无缝衔接的用户体验。PTC身为领先的科技公司，非常明白这一点的重要性。首席信息官Abbas Faiq表示：“如果我们选用的科技产品有很多不同功能和特性，员工使用起来就会感到杂乱无章。拥有一套集成的工具很重要，我们可以通过简单的方式向员工展示如何与空间互动。”

Faiq对这些工具和数据的安全性很有信心，他说：“我们进行了严格评估，我安排安全小组检视数据管理和个人资料的不同层面，包括储存方式、管理权限和存取权限。我们相信其稳健的安全性，这对我们来说是最重要的。”

把独特见解化为行动

搬迁七个月，PTC员工适应了新环境。国际业务部及人力资源规划副总裁Diane Young表示：“之前听到员工说开放式的办公环境并不适合他们，现在他们都很享受这个地方。员工跟他们的团队和领袖加强联系，感到更有自主权。”

Workplace Advisor传送的数据帮助房地产及设施团队更有效率地运用空间。有一次，某个团队说他们没有足够的空间，不过数据显示员工只是把个人物品放在办公桌，帮助员工调整行为后，这个问题就轻易地解决了。再举另一个例子，由于会议空间不足引起关注，后来发现原来是“幽灵会议”在搞鬼，数据显示员工预约房间后并没有使用。全新的Workplace Advisor有自动登记（Auto Book）和自动释放（Auto Release）的功能，假如有一个房间没有人使用，过了一段时间后，系统会自动释放这个房间。而当你走进一个空间里，系统也会自动帮你登记房间。

“我们认为转型获得全公司的支持，我们做了两个员工满意度调查，反馈很好。大家喜欢开放式的空间和自然光。”Civello表示：“我们知道公司在未来能吸引更多人才加入，客户来到我们的工作空间后都觉得很棒，这些反馈巩固我们的策略。我积极提倡将我们在波士顿的转型成果带到全世界。”



有了便捷的协作工具，以及随需房间预约装置，例如RoomWizard，PTC员工更加自发展开商讨，来快速解决问题。

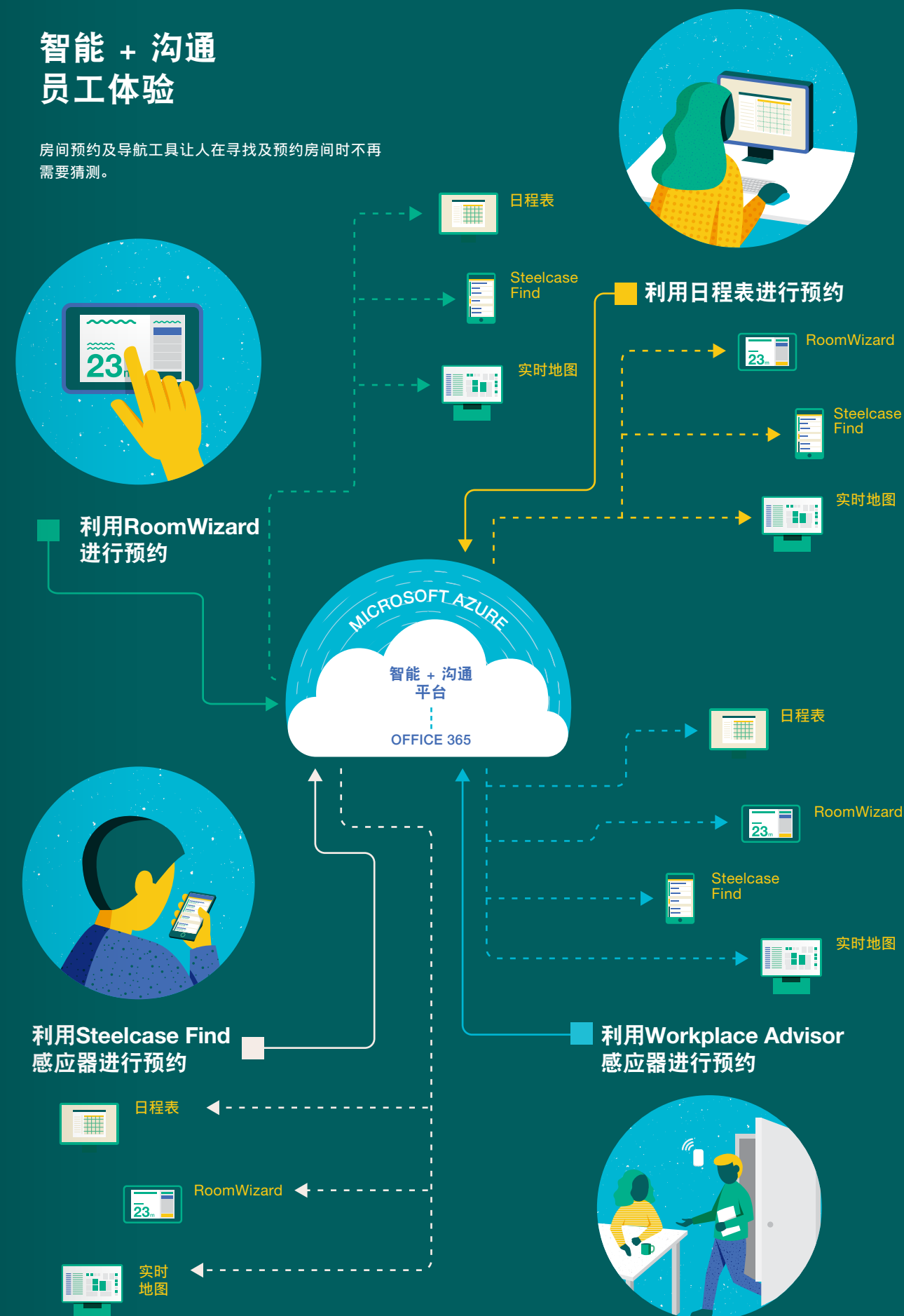
Workplace Advisor 传送的数据帮助房地产 及设施团队更有效 率地运用空间。

每一个楼层都有两个Steelcase实时地图(Live Map)显示器，让人实时查看哪个空间可以使用。



智能 + 沟通 员工体验

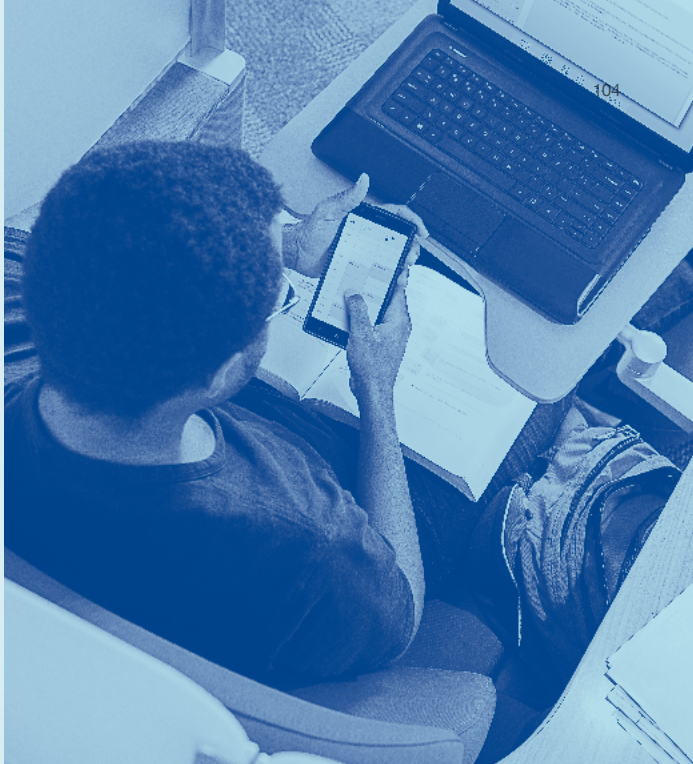
房间预约及导航工具让人在寻找及预约房间时不再需要猜测。





找到 专注

Steelcase的新研究佐证，
开放式空间内的视觉隐私区反而
能帮助人们更好地专注



Steelcase进行了一项新研究，并由威斯康星麦迪逊大学担任顾问。该研究发现即使身处吵闹的开放式办公室，只要提供自成一角、视觉隐私充足的空间，人们便能够保持专注。

世界各地的新闻媒体都唾弃开放式办公室，表示这些布局干扰太多、隐私太少，让我们压力很大。然而数据反映出来的故事，却有点不一样——只要在开放空间加设更多提供视觉隐私的区域，就能避免部分叫人懊恼的干扰。当企业平衡个人和团队的需要，开放式设计也能让所有人如鱼得水。

当企业平衡个人和团队的需要，开放式设计也能让所有人如鱼得水。

研究方法

为了深入探讨开放式设计对工作表现的影响，Steelcase WorkSpace Futures经理Caroline Kelly进行了一项研究，专门监控持续性注意力，也就是任何工作的核心元素，反映投入度和专注度。

Kelly邀请威斯康星麦迪逊大学健康心智调查中心(Center for Investigating Healthy Minds, University of Wisconsin)担任顾问。该中心的脑部和情感科学研究领先全球，其创始人兼总监Richard Davidson博士是《大脑的情感生活》(The Emotional Life of the Brain)一书作者，他一直在钻研现实环境对身心健康的影响。

Elena Patsenko是中心一名研究科学家，她的任务是协助Kelly构思研究细节，并以专家的身份从旁指导。

接近70个参与者完成了持续专注反应测试(SART)，这个测试广泛用于监测测试对象在干扰下的专注力。测试要求参与者按照指定提示决定按钮或不按钮(Go/No-Go)，研究人员便会根据他们的反应时间、错误率和错误间隔时间，评估他们的专注力。

在测试中，参与者身处两个开放式布局：

- 没有划分区域的办公桌
- Brody WorkLounge(一个以屏风包裹的独立办公隔间)

每个参与者都要进行上述两个测试，以限制可能影响结果的变数。为了模仿真实的办公环境，两个参与者坐在办公桌的对角，伴随背景播放的典型开放式办公室噪音。



研究结果

结果显示像Brody一样提供视觉隐私的布局，有助人员加倍专注，相较坐在完全开放区域的参与者，表现优秀得多。

坐在Brody隔间里面的参与者，反应时间明显较坐在办公桌的要长——这其实是好事。反应时间放缓，表示参与者高度专注、非常投入。他们的错误率较低，反应时间变差较小，反映持续一致的注意力。

反应时间更长反而表现更好似乎听起来不合常理，Patsenko如此解释背后的理论。“反应时间增加，一般表示参与者进入了自动或不自主的反应状态，而不去处理或辨识刺激。”她更指出如果增加反应次数，错误率通常也更高，注意力涣散和容易分心。

提供视觉隐私的布局有助人员加倍专注，相较坐在完全开放区域的人，表现优秀得多。



脑部也会疲劳

很多人说在开放式办公场所很难集中精神，神经科学能够解释背后原因。研究显示人类的前额叶皮层——也就是知识工作展开的所在——消耗极多能量，而且很容易分心。人类每一刻只能完全专注一件事情。开放式空间缺乏隐私选项的话，办公人员就处于庞大的干扰之间，对原本就要工作的脑部来说，无疑是凭添负担。当他们的专注力降低、认知负担增加，就会倾向自动决策模式，放弃注重质量的思考。

此外，人类是群居动物，本性渴求能被群体接纳和重视，这一点也让干扰的效果更大。为了被同伴接受，我们持续监察自己在他人面前的行为和外观，以确保一切符合文化常规和价值。全天候控制自己的行为，会让人时刻分心，而且十分费劲。在开放式空间的办公人员仿佛被展示了一整天，难怪下班时都身心俱疲。

“我们不用告别开放式设计和办公桌布局。我们只需要稍稍改变下。”

Caroline Kelly
Steelcase工作空间的未来，经理



开放式设计

当大家抱怨开放式办公室时，他们经常提及噪音和令人分心的对话。有些人假定隔音措施是唯一的解决方案，可是研究结果显示办公人员并不需要隔音措施，也能在开放式空间集中精神。身处Brody隔间的参与者有了更多视觉隐私和自己的空间，因此专注力和投入度都有所提升。设计开放式办公室时，只要加入一系列的隐私选项，办公人员就能找到适合他们的空间，聚精会神做好手上的工作。

这是否意味着办公室办公桌时代即将告一段落？这也不然。开放式空间提供不一样的好处：广阔的景色、高耸的天花板和加长的视野都能带来独特的角度，有助刺激脑部找出事物之间的新关系和理解。研究也发现参与者在办公桌时，创意明显更好。通过远程联想测试(RAT)，参与者会收到一个列表，上面写了三个单词，他们必须在分钟内分析它们的共同点，然后提供另一个同样符合的单词。参与者在办公桌时得出更多正确答案，表示他们能够更快、更抽象地找出单词间的连结。

“研究提出专注力下降，其实可以促进多元创意解难。”Kelly解释说。“和队友一起在办公桌讨论，可能就是解决问题的最佳方式。其他时候，当我们需要专心，提供视觉隐私的隔间或空间就最好选择。”

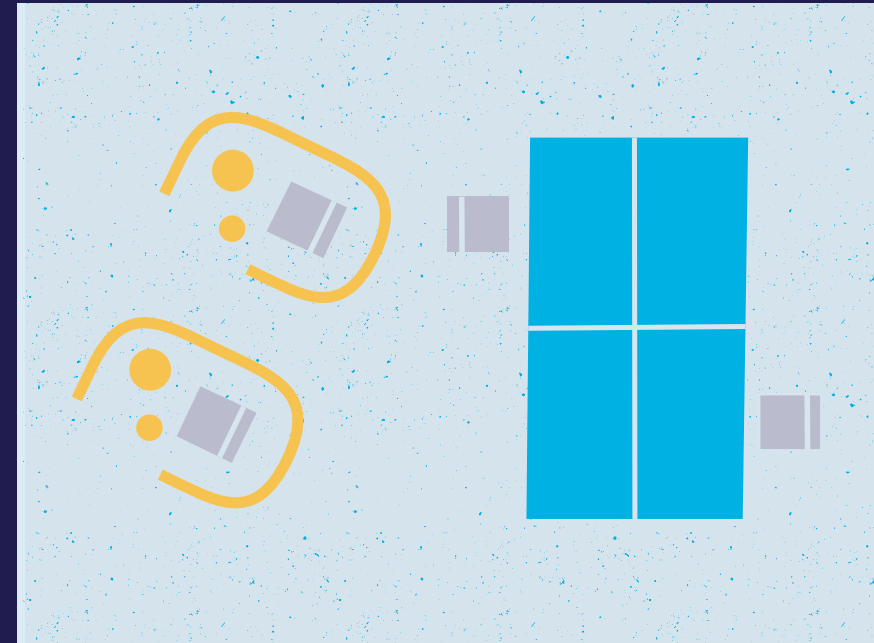
团队中的个人需要

因此，解决方案是增设一系列空间，提供不同程度的隐私，满足办公人员进行不同任务时的独特需要。这表示设计空间时，必须平衡团队和个人的需要，既要支持个人专注工作，也要顾及团队协作。这道理听起来简单不过，可是设计挑战往往在于界定专注空间和协作空间相隔的距离——太近的话，团队讨论会影响正在埋首工作的人员；太远的话，大家可能会放弃前往能让他们集中精神的空间。

每个人都需要基本的隐私，才能达到专心。对创作来说，单独工作的时间和协作交流同样重要。办公人员需要一个空间，好让他们减压、充电，然后埋首工作，之后再融入团队，和大家交流。

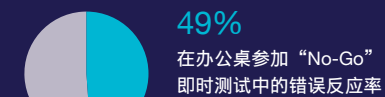
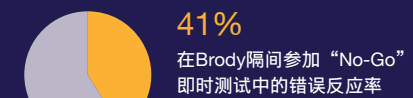
“我们不用告别开放式设计和办公桌布局。”Kelly解释说。“我们只需要稍稍改变下。通过共享空间和类似Brody的家具创造的隐私地段可以将现有的空间从让人分心的不利区域转变为舒适的避风港，供员工进行协作并集中专注。”

研究环境： 两种开放式布局



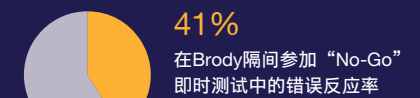
专注测试

参与者在办公桌进行SART时，“No-Go”错误率明显更高，表示身处Brody隔间的参与者能更容易保持专注。



创意测试

参与者也接受了RAT，以测试他们的创意表现。测试结果显示参与者在办公桌时，得出更多正确答案。



破“格”构思

创新家具创造者 Orangebox如何 把工作带离办公桌

2002年仲夏——正是IBM推出世界首支智能手机Simon Personal Communicator六年后——Orangebox创立于英国南威尔士亨格德，远离美国硅谷等地正经历的新兴工作模式变革。同年，黑莓智能手机也推出市面，可是还有五年才到苹果iPhone面世，届时将为工作带来前所未有的流动性。可是新生办公家具制造商Orangebox早已察觉到这项重大改变：当科技带来更大的自由，大家便会想离开办公桌，以另外的方式工作。

在笔记本电脑销售额还未胜于桌上电脑时，Orangebox团队便已预见到未来办公模式的趋势。“科技开始对大家的工作模式产生无法估量的影响。”Orangebox联合创始人兼董事总经理Mino Vernaschi如此说道，近期Orangebox正式成为Steelcase旗下品牌。“工作很快离开了办公桌，而办公空间必须应对这项重大转变。办公人员需要随时随地、以任何方式工作的自由。”

Orangebox是首家察觉这项转变的家具企业之一，并大胆一反传统，提出创新办公空间方案。当时很多企业依然执着于传统工作站的模式，Vernaschi的团队则从不同的角度去理解办公空间。他们自己进行研究，并收集秘密用户的意见，因此在“离开办公桌”浪潮中积累了领先概念，他们意识到提供非正式空间十分重要，它有助提升工作效率和整体表现。



Orangebox Air® Pod 及桌子
Orangebox Eva 椅子

“我们的工作并非简单地组合家具，而是要将人们凝聚在一起。”

Mino Vernaschi
Orangebox 联合创始人兼董事总经理

“我们发现办公人员宁愿在走廊聊电话。当团队协作越来越频繁，大家花在非正式讨论的时间也越来越多，迫使他们把办公桌变成临时会议空间。加上新生代力量的加入，带来新的态度和期望，这些新的需求必须由新的办公室设计理念来满足。” Vernaschi解释说。

城市社会学家Ray Oldenburg曾提出 “第三空间”概念，例如咖啡店和休闲空间，员工们可以在这种轻松的非正式环境里喝点咖啡、吃点小食和互相交流。团队认同这个概念的重要性，因而开始构思如何把那种气氛带到办公室，并致力设计让人感觉自如、有助提高生产力的工作环境。

“我们希望帮助办公人员离开桌子、完成工作。” Vernaschi说。“我们致力定义崭新的家具系列，协助他们挑选理想的办公地点。”于是Orangebox决心打造可移动、可调节的百搭家具，务求满足人员在第三空间的需求。

Orangebox综合“走廊斗士”和其后研究所得的结果，为讨论区域、会议室、咖啡厅、休息室、接待处和大堂等空间，打造灵活弹性的模块家具系列。为了缔造美观而高效的空间，这些产品设计务求帮助人员在非传统办公空间出色地完成工作，其后他们把这个概念命名为Smartworking™，总结他们的工作和办公空间哲学。



上图
Orangebox Lossit 系列
Orangebox Avi 系列

左图
Orangebox Lossit 系列

“多年来，Orangebox和Steelcase的思路都很一致。”Steelcase全球市场营销副总裁Allan Smith表示。“我们看到团队如何应对办公环境的转变，更很早意识到办公人员正在离开传统工作站——他们和Steelcase天生就很投契。他们明白人需要平衡隐私和越来越多的协作。我们非常高兴，能够结合彼此的业务。”

走廊斗士

鉴于办公人员既需要协作，也需要专注，Orangebox自2002年起便一直研发领先方案，以应付日新月异的办公环境。

“我们的产品能够让公司以创新、合作的方式展开工作，助力公司文化和高效的转型。” Vernaschi说。“我们的工作并非简单地组合家具，而是要将人们凝聚在一起。”

团队的首个研究项目旨在了解人员走来走去、离开主要工作站的原因，想知道他们到底在找什么。团队观察发现大家都在拼命寻找另类的办公地点。他们的报告《Office Wars and the Corridor Warrior》（中译：办公室大战和走廊斗士）指出只有指定工作站的开放式办公室，不能支持人员平衡协作和个人专注的需要。



左图
Orangebox Air³ Pod
Orangebox Coze 系列

下图
Orangebox Coze 系列



“二十年以来，我们以智慧工作(Smartworking)为研发重点，这个概念既是思考的文化，也是理解现代家具功能与使命的崭新形式。”创意总监Gerry Taylor说。“智慧工作(Smartworking)集中考虑团队的需要，创造新的家具原型和产品，以成就现今办公空间所需的灵活协作工具和工作方式。我们的产品不但鼓励即兴流畅的团队工作，也支持更细致轻松的协作表现，在需要独立办公时，更提供安静独处的空间，让人员聚精会神思考。如此一来，开放式的共享办公室变得更具效率和生产力，人员也更乐在其中。”

为满足这些新的需要，Orangebox开发了众多产品，例如远离办公桌(Away from the Desk)休闲系列，坚固的座椅设计让坐姿保持挺直，成为坚实又可靠、远离桌子的另类办公选项。主动办公(Active Working)系列包括个人隔间、座椅和多媒体办公桌等产品，让人在不同活动之间迅速切换。

**“我们希望帮助办公人员
离开桌子、完成工作，
因此致力定义崭新的家具
系列，协助他们挑选
理想的办公地点。”**

Mino Vernaschi
Orangebox 联合创始人兼董事总经理

左图
Orangebox Acorn 椅子

下图
Orangebox Coze 系列
Orangebox Lapwing 小桌



踏实起源

Orangebox三位联合创始人Pete Hurley、Mino Vernaschi和Remo Vernaschi心怀一个愿景。2002年，他们购入英国南威尔士亨格德一个小小的座椅制造商，并对它的前景寄予厚望。为了成功，它必须加速成长，毕竟要在当时饱和的市场里，和一众当地和国际优秀企业竞争。为此，他们必须改变对工作的思维，并专注推动创新。

Hengoed是一个富有活力、技术精湛的社区，直觉告诉他们这里将是优秀家具制造商的摇篮，他们的品牌会成为国际知名创意品牌——而他们最终实现了这个愿景。

现在，Orangebox共有超过450人，三位创始人都认可他们最重要的成功就是，在风雨同舟中共同走过的团队能够一直与他们秉持同一价值观。事实上，有些家庭几代成员都在Orangebox工作的情况非常普遍，可见这个团队多么敬业忠诚。



Orangebox 联合创始人
Pete Hurley、Remo Vernaschi
和Mino Vernaschi

隔间革命

Orangebox也是首个推出创新方案，以解决开放式办公室隐私需求的公司之一。当企业拥抱开放式设计，Orangebox看见了这些布局的优劣之处。他们知道开放式布局能够凝聚人员，增加协作和刺激构思，可是也会影响大家的专注力。针对噪音和干扰的抱怨越来越多，Orangebox为此推出破格方案：静音办公室隔间。

Air办公室隔间为团队提供协作时所需的隐私，但个人也能在这里安静工作。隔间设计灵活，占地极少，可以按照需要调节规模和功能，安装简单而且成本相宜，在办公场所打造多元化的空间选项。

创新文化

现在，创新是Orangebox的品牌核心DNA。团队继续定期观察人们的办公模式，尝试理解未来的趋势，并据此推出解决方案，协助人员在办公时发挥最大潜力。

“Orangebox的成功背后，倚仗于团队努力紧跟办公场所的转变，并理解这些转变为办公人员带来的影响。”Taylor说。“这就是驱使我们持续追求产品创新的动力，让我们清楚明白自己的使命和理念。”



Orangebox AIR³ 隔间易于安装，是可以调节的模块房间，能够用作独立会议室、私人空间、电话亭或临时协作空间。走进隔间，新型百叶天花会自动关上，然后在离开或火灾时自动打开，无需另外装设空气循环或喷水灭火系统。

闪回

“福特汽车公司的
Stout金属飞机分部
建造了一个经常于
城际间飞行的空中办公室，
专供Charles A. Lindbergh上校
和Thomas G. Lanphier少校
处理事务使用。”

《福特新闻》，第八册
1928年12月1日 第26号

飞行的 办公室

美国飞行员Charles Lindbergh于1927年第一次完成了跨大西洋航线的单独飞行，从纽约长岛直达法国巴黎，金属办公家具公司(现为Steelcase)为他定制了一个书桌安装在他的飞机上，以服务他的巡回宣传。办公桌为来访的记者提供了一个飞行空间中的办公地，并充分体现了Steelcase的承诺，无论工作场景在哪里，哪怕是几千英尺的天空，我们也能提供优质的产品支持。

图片出自亨利·福特系列



与我们联系

更多方式体验全新360。



360.steelcase.com
在我们的网站上阅读有关办公空间的研究、洞察力和趋势的最新消息。



员工们想要什么 (What Workers Want) 播客收听IDEO、麻省理工学院和微软等一众专家的访谈，了解我们如何研究人们的工作、学习和健康空间。

Connect with us:



[instagram.com/steelcase](https://www.instagram.com/steelcase)



[pinterest.com/steelcase](https://www.pinterest.com/steelcase)



[facebook.com/steelcase](https://www.facebook.com/steelcase)



twitter.com/steelcase



[linkedin.com/company/steelcase](https://www.linkedin.com/company/steelcase)



360活动
联系您的Steelcase代表，了解当地市场即将举行的活动信息。

© 2020 Steelcase Inc.
版权所有，违者必究。

本刊中所包含的商标均属于Steelcase Inc.所有或为其各自所有者所独有。

